



**GRUPA KAPITAŁOWA  
GLOBAL COSMED  
SKONSOLIDOWANY RAPORT  
PÓŁROCZNY**

OBEJMUJĄCY OKRES

od 1 stycznia 2015 roku do 30 czerwca 2015 roku

ORAZ DANE PORÓWNYWALNE

ZAWIERAJĄCY

Skrócone śródroczne skonsolidowane sprawozdanie finansowe

za okres od 1 stycznia do 30 czerwca 2015 roku

oraz

Skrócone śródroczne sprawozdanie finansowe

za okres od 1 stycznia do 30 czerwca 2015 roku

## SKONSOLIDOWANY RAPORT PÓŁROCZNY ZAWIERA:



### Skrócone śródroczne skonsolidowane sprawozdanie finansowe za okres od 1 stycznia do 30 czerwca 2015 roku

- Oświadczenia Zarządu	4
- Wybrane dane finansowe	5
- Skrócone śródroczne skonsolidowane sprawozdanie z całkowitych dochodów	6
- Skrócone śródroczne skonsolidowane sprawozdanie z sytuacji finansowej	7-8
- Skrócone śródroczne skonsolidowane sprawozdanie ze zmian w kapitale własnym	9
- Skrócone śródroczne skonsolidowane sprawozdanie z przepływów pieniężnych	10
- Wybrane informacje objaśniające	
1 Dodatkowe noty i objaśnienia	11-12
2 Zasady rachunkowości	13-14
3 Szacunki Zarządu	14
4 Instrumenty finansowe	15
5 Przychody i koszty	16-18
6 Podatek dochodowy	19-20
7 Zysk przypadający na jedną akcję	21
8 Rzeczowe aktywa trwałe	22-23
9 Nieruchomości inwestycyjne	23
10 Wartości niematerialne	24
11 Aktywa finansowe, akcje i udziały w jednostkach powiązanych, środki pieniężne	24
12 Należności, inne aktywa, aktywa przeznaczone do sprzedaży	25-27
13 Zapasy	27
14 Kapitały	28
15 Kredyty i pożyczki otrzymane oraz dłużne papiery wartościowe	29-30
16 Zobowiązania z tytułu dostaw oraz pozostałe zobowiązania, przychody przyszłych okresów	31
17 Zobowiązania z tytułu leasingu finansowego	32
18 Transakcje z jednostkami powiązаныmi	33-35
19 Pozycje warunkowe i zabezpieczenia na majątku	36
20 Zdarzenia po dniu bilansowym	36-37
21 Skrócone śródroczne jednostkowe sprawozdanie finansowe za okres od 1 stycznia do 30 czerwca 2015 roku	
- Oświadczenia Zarządu	39
- Wybrane dane finansowe	40
- Skrócone śródroczne jednostkowe sprawozdanie z całkowitych dochodów	41
- Skrócone śródroczne jednostkowe sprawozdanie z sytuacji finansowej	42-43
- Skrócone śródroczne jednostkowe sprawozdanie ze zmian w kapitale własnym	44
- Skrócone śródroczne jednostkowe sprawozdanie z przepływów pieniężnych	45
- Wybrane informacje objaśniające	
21.1 Dodatkowe noty i objaśnienia	46
21.2 Zasady rachunkowości	47
21.3 Szacunki Zarządu	47
21.4 Instrumenty finansowe	48
21.5 Przychody i koszty	49-51
21.6 Podatek dochodowy	52-53
21.7 Zysk przypadający na jedną akcję	54
21.8 Rzeczowe aktywa trwałe	55-56
21.9 Nieruchomości inwestycyjne	57
21.10 Wartości niematerialne	58
21.11 Aktywa finansowe, akcje i udziały w jednostkach powiązanych, środki pieniężne	59-60
21.12 Należności, inne aktywa, aktywa przeznaczone do sprzedaży	61
21.13 Zapasy	62
21.14 Kapitały	62
21.15 Kredyty i pożyczki otrzymane oraz dłużne papiery wartościowe	62
21.16 Zobowiązania z tytułu dostaw oraz pozostałe zobowiązania, przychody przyszłych okresów	63
21.17 Zobowiązania z tytułu leasingu finansowego	63
21.18 Transakcje z jednostkami powiązаныmi	64
21.19 Pozycje warunkowe i zabezpieczenia na majątku	64
21.20 Zdarzenia po dniu bilansowym	64

# **GRUPA KAPITAŁOWA GLOBAL COSMED**

**Skrócone śródroczne skonsolidowane  
sprawozdanie finansowe  
sporządzone zgodnie z  
Międzynarodowymi Standardami Sprawozdawczości  
Finansowej  
obejmujące okres  
od 1 stycznia 2015 do 30 czerwca 2015 roku  
oraz dane porównywalne.**



## I. OŚWIADCZENIA ZARZĄDU

Zarząd Global Cosmed S.A. oświadcza, że wedle swojej najlepszej wiedzy, prezentowane skrócone śródroczne skonsolidowane sprawozdanie finansowe Grupy Kapitałowej Global Cosmed S.A. , dla której Global Cosmed S.A. jest jednostką dominującą, sporządzone zostało zgodnie z obowiązującymi zasadami rachunkowości oraz odzwierciedla w sposób prawdziwy, rzetelny i jasny sytuację majątkową i finansową oraz wynik finansowy Grupy Kapitałowej Global Cosmed S.A., oraz że sprawozdanie z działalności Grupy Kapitałowej Global Cosmed S.A. zawiera prawdziwy obraz rozwoju i osiągnięć oraz sytuacji Grupy Kapitałowej Global Cosmed S.A., w tym opis podstawowych zagrożeń i ryzyka.

*Prezes Zarządu*

*Ewa Lucyna Wójcikowska*

*Członek Zarządu*

*Aleksandra Gawrońska*

Radom, 26 sierpnia 2015 roku

Zarząd Global Cosmed S.A. oświadcza, że podmiot uprawniony do badania sprawozdań finansowych, dokonujący przeglądu prezentowanego skróconego śródrocznego skonsolidowanego sprawozdania finansowego Grupy Kapitałowej Global Cosmed S.A., został wybrany zgodnie z przepisami prawa oraz że podmiot ten oraz biegli rewidenci, dokonujący badania tego sprawozdania, spełniali warunki bezstronności i niezależności, zgodnie z właściwymi przepisami prawa krajowego.

*Prezes Zarządu*

*Ewa Lucyna Wójcikowska*

*Członek Zarządu*

*Aleksandra Gawrońska*

Radom, 26 sierpnia 2015 roku

**Skrócone śródroczne skonsolidowane sprawozdanie finansowe za okres 01.01.-30.06.2015 roku**

**WYBRANE DANE FINANSOWE**

w tysiącach PLN/EUR

**Wybrane dane dotyczące sprawozdania z całkowitych dochodów**

Wyszczególnienie	01.01.2015-30.06.2015		01.01.2014-30.06.2014	
	PLN	EUR	PLN	EUR
Przychody ze sprzedaży	110 087	26 629	76 281	18 256
Koszt własny sprzedanych wyrobów	(46 967)	(11 361)	(36 844)	(8 818)
Koszty sprzedanych towarów i materiałów	(41 538)	(10 048)	(23 674)	(5 666)
Zysk (strata) na działalności operacyjnej	6 310	1 526	5 284	1 265
Zysk (strata) brutto	5 158	1 248	5 146	1 232
Zysk (strata) netto z działalności kontynuowanej	3 942	954	4 142	991
<b>Całkowite dochody ogółem</b>	<b>3 942</b>	<b>954</b>	<b>4 142</b>	<b>991</b>
Średnia ważona akcji zwykłych	35 533 311	35 533 311	35 509 002	35 509 002
Wartość księgowa na akcję (zł/euro)	1,91	0,46	1,76	0,42
Zysk (strata) netto na akcję (zł/euro)	0,11	0,03	0,12	0,03

**Wybrane dane dotyczące sprawozdania z sytuacji finansowej**

Wyszczególnienie	30 czerwca 2015		31 grudnia 2014	
	PLN	EUR	PLN	EUR
Rzeczowe aktywa trwałe	44 779	10 676	36 564	8 817
Nieruchomości inwestycyjne	538	128	538	130
Wartości niematerialne	1 105	264	1 214	293
Aktywa z tytułu odroczonego podatku dochodowego	728	174	829	200
Aktywa trwałe	47 150	11 241	39 145	9 439
Zapasy	23 576	5 621	23 291	5 616
Należności z tytułu dostaw i usług	59 005	14 068	70 138	16 912
Inne aktywa i pozostałe należności krótkoterminowe	5 004	1 193	4 838	1 167
Środki pieniężne i ich ekwiwalenty	16 521	3 939	4 960	1 196
Aktywa obrotowe razem	104 106	24 820	103 227	24 891
<b>AKTYWA RAZEM</b>	<b>151 256</b>	<b>36 061</b>	<b>142 372</b>	<b>34 330</b>
Kapitał własny	67 927	16 195	67 550	16 288
Zobowiązania długoterminowe	21 897	5 221	16 328	3 937
Zobowiązania krótkoterminowe	61 432	14 646	58 494	14 104
<b>KAPITAŁ WŁASNY I ZOBOWIĄZANIA RAZEM</b>	<b>151 256</b>	<b>36 061</b>	<b>142 372</b>	<b>34 330</b>

**PRZELICZENIE WYBRANYCH DANYCH FINANSOWYCH**

Wybrane dane finansowe za okres 1.01.-30.06.2015 roku oraz dane porównywalne: dla pozycji całkowitych dochodów - okres 01.01.-30.06.2014 roku i dla pozycji sprawozdania z sytuacji finansowej rok zakończony 31.12.2014 roku zostały przeliczone na EURO wg następujących zasad:

I. Poszczególne pozycje sprawozdania z sytuacji finansowej – wg kursu średniego NBP obowiązującego na dzień 30.06.2015 roku wynoszący 4,1944 oraz na dzień 31.12.2014 roku i wynoszący 4,2623,

II. Poszczególne pozycje sprawozdania z całkowitych dochodów oraz sprawozdania z przepływów pieniężnych – wg średnich kursów stanowiących średnią arytmetyczną kursów ogłoszonych przez NBP na ostatni dzień każdego miesiąca roku:

Średnia arytmetyczna średnich kursów w okresie 1.01.-30.06. 2014 roku wyniosła 4,1784

Średnia arytmetyczna średnich kursów w okresie 1.01.-30.06. 2015 roku wyniosła 4,1341

Skrócone śródroczne skonsolidowane sprawozdanie finansowe za okres 01.01. - 30.06.2015 roku

SKRÓCONE ŚRÓDROCZNE SKONSOLIDOWANE  
SPRAWOZDANIE Z CAŁKOWITYCH DOCHODÓW

	NOTA NR	01.01.2015- 30.06.2015	01.04.2015- 30.06.2015	01.01.2014- 30.06.2014*	01.04.2014- 30.06.2014*
		tys. PLN	tys. PLN	tys. PLN	tys. PLN
<b>I. RACHUNEK ZYSKÓW I STRAT</b>					
<b>a. Działalność kontynuowana</b>					
Przychody ze sprzedaży	5.1,5.4	110 087	54 342	76 281	39 708
<b>Razem przychody ze sprzedaży</b>		<b>110 087</b>	<b>54 342</b>	<b>76 281</b>	<b>39 708</b>
Zmiana stanu produktów	5.2	129	(1 724)	541	9
Amortyzacja	5.2	(1 986)	(1 026)	(883)	(462)
Zużycie surowców i materiałów	5.2	(36 144)	(17 992)	(32 290)	(17 689)
Usługi obce	5.2	(8 390)	(4 134)	(7 077)	(3 469)
Koszty świadczeń pracowniczych	5.3	(9 600)	(5 209)	(4 428)	(2 336)
Podatki i opłaty	5.2	(205)	(99)	(130)	(31)
Pozostałe koszty rodzajowe	5.2	(5 953)	(3 392)	(2 904)	(1 616)
Wartość sprzedanych towarów i materiałów	5.2	(41 538)	(17 759)	(23 674)	(11 567)
<b>Razem koszty działalności operacyjnej</b>		<b>(103 816)</b>	<b>(49 611)</b>	<b>(71 386)</b>	<b>(37 170)</b>
<b>Zysk (strata) ze sprzedaży</b>		<b>6 400</b>	<b>3 007</b>	<b>5 436</b>	<b>2 547</b>
Pozostałe przychody operacyjne	5.5	300	222	841	230
Pozostałe koszty operacyjne	5.6	(390)	(254)	(993)	(167)
<b>Zysk (strata) z działalności operacyjnej</b>		<b>6 310</b>	<b>2 975</b>	<b>5 284</b>	<b>2 610</b>
Przychody finansowe	5.7	0	0	146	34
Koszty finansowe	5.8	1 152	-17	284	162
<b>Zysk (strata) przed opodatkowaniem</b>		<b>5 158</b>	<b>2 992</b>	<b>5 146</b>	<b>2 482</b>
Podatek dochodowy	6	1 216	475	1 004	648
<b>Zysk (strata) netto z działalności kontynuowanej</b>		<b>3 942</b>	<b>2 517</b>	<b>4 142</b>	<b>1 834</b>
<b>b. Działalność zaniechana</b>					
<b>Zysk (strata) netto z działalności zaniechanej</b>		<b>0</b>	<b>0</b>	<b>0</b>	<b>0</b>
<b>ZYSK (STRATA) NETTO</b>		<b>3 942</b>	<b>2 517</b>	<b>4 142</b>	<b>1 834</b>
w tym przypadający:					
Akcjonariuszom podmiotu dominującego					
Akcjonariuszom niekontrolującym					
<b>II. Całkowite dochody netto za rok obrotowy</b>					
<i>Składniki, które nie zostaną przeniesione w późniejszych okresach do rachunku zysków i strat</i>		-	-	-	-
<i>Składniki, które mogą zostać przeniesione w późniejszych okresach do rachunku zysków i strat w tym:</i>		-	-	-	-
Różnice kursowe z przeliczenia jednostek zagranicznych					
<b>III. Całkowite dochody przypadające:</b>					
Akcjonariuszom podmiotu dominującego					
Akcjonariuszom niekontrolującym					
<i>Zabezpieczenie przepływów pieniężnych</i>		-	-	-	-
<i>podatek dochodowy dotyczący składników, które mogą zostać przeniesione w późniejszych okresach</i>		-	-	-	-
<b>II. CAŁKOWITE DOCHODY OGÓŁEM</b>		<b>3 942</b>	<b>2 517</b>	<b>4 142</b>	<b>1 834</b>
Średnia ważona liczba akcji zwykłych	7	35 533 311	35 533 311	35 509 000	35 533 311
Rozwodniona liczba akcji zwykłych	7	35 533 311	35 533 311	35 509 000	35 533 311
<b>Zysk (strata) na jedną akcję (w zł na jedną akcję):</b>					
<b>Z działalności kontynuowanej i zaniechanej:</b>					
Zwykły		0,11	0,07	0,12	0,05
Rozwodniony		0,11	0,07	0,12	0,05
<b>Z działalności kontynuowanej:</b>					
Zwykły		0,11	0,07	0,12	0,05
Rozwodniony		0,11	0,07	0,12	0,05

\* Z uwagi na fakt, że skonsolidowane sprawozdanie finansowe Grupy zostało sporządzone po raz pierwszy za okres zakończony w dniu 31.12.2014 roku, dane porównywalne dotyczące okresu 01.01. - 30.06.2014 roku odnoszą się do danych jednostki dominującej na dzień 30 czerwca 2014 roku.

**Skrócone śródroczne skonsolidowane sprawozdanie finansowe za okres 01.01. - 30.06.2015 roku**

**SKRÓCONE ŚRÓDROCZNE SKONSOLIDOWANE SPRAWOZDANIE Z SYTUACJI FINANSOWEJ**

	NOTA NR	30.06.2015 tys. PLN	31.12.2014 tys. PLN
<b>AKTYWA</b>			
<b>Aktywa trwałe</b>			
Rzeczowe aktywa trwałe	8	44 779	36 564
Nieruchomości inwestycyjne	9	538	538
Wartości niematerialne	10	1 105	1 214
Akcje i udziały w jednostkach powiązanych	11	0	0
Aktywa z tytułu odroczonego podatku dochodowego	6	728	829
<b>Aktywa trwałe razem</b>		<b>47 150</b>	<b>39 145</b>
<b>Aktywa obrotowe</b>			
Zapasy	13	23 576	23 291
Należności z tytułu dostaw i usług	12.1	59 005	70 138
Inne aktywa i pozostałe należności krótkoterminowe	12.2	5 004	4 838
Środki pieniężne i ich ekwiwalenty	11	16 521	4 960
<b>Aktywa obrotowe razem</b>		<b>104 106</b>	<b>103 227</b>
<b>Aktywa razem</b>		<b>151 256</b>	<b>142 372</b>

**Skrócone śródroczne skonsolidowane sprawozdanie finansowe za okres 01.01. - 30.06.2015 roku**

**SKRÓCONE ŚRÓDROCZNE SKONSOLIDOWANE SPRAWOZDANIE Z SYTUACJI FINANSOWEJ**

	NOTA NR	30.06.2015 tys. PLN	31.12.2014 tys. PLN
<b>PASYWA</b>			
<b>Kapitał własny</b>			
Kapitał zakładowy	14.1	35 533	35 533
Kapitał zapasowy	14.2,14.4	8 119	7 466
Kapitały rezerwowe	14.2,14.5	16 076	11 825
Różnice kursowe z przeliczenia jednostek podporządkowanych		1	1
Zyski zatrzymane z lat ubiegłych	14.2	4 256	3 574
Zysk (strata) netto roku bieżącego	14.2	3 942	9 151
<b>Razem kapitał własny</b>		<b>67 927</b>	<b>67 550</b>
<b>Zobowiązania długoterminowe</b>			
Kredyty i pożyczki otrzymane oraz dłużne papiery wartościowe	15	17 735	12 014
Zobowiązania z tytułu leasingu finansowego	17	2 254	2 404
Rezerwy na świadczenia pracownicze długoterminowe		360	360
Rezerwa z tytułu odroczonego podatku dochodowego		1 548	1 550
<b>Zobowiązania długoterminowe razem</b>		<b>21 897</b>	<b>16 328</b>
<b>Zobowiązania krótkoterminowe</b>			
Kredyty i pożyczki otrzymane oraz dłużne papiery wartościowe	15	32 544	20 818
Zobowiązania z tytułu leasingu finansowego	17	840	820
Rezerwy na świadczenia pracownicze krótkoterminowe		832	496
Zobowiązania z tytułu dostaw i usług	16.1	20 361	32 670
Zobowiązania z tytułu podatku dochodowego od osób prawnych	6	416	859
Pozostałe zobowiązania	16.2	5 607	1 972
Inne pasywa	16.3	832	859
<b>Zobowiązania krótkoterminowe razem</b>		<b>61 432</b>	<b>58 494</b>
<b>Zobowiązania razem</b>		<b>83 329</b>	<b>74 822</b>
<b>Pasywa razem</b>		<b>151 256</b>	<b>142 372</b>



**Skrócone śródroczne skonsolidowane sprawozdanie finansowe za okres 01.01. - 30.06.2015 roku**

**SKRÓCONE ŚRÓDROCZNE SKONSOLIDOWANE SPRAWOZDANIE ZE ZMIAN W KAPITALE WŁASNYM**

	Kapitał zakładowy	Kapitał zapasowy	Kapitały rezerwowe	Zyski zatrzymane i wynik roku bieżącego	Razem kapitał własny
	tys. PLN	tys. PLN	tys. PLN	tys. PLN	tys. PLN
<b>Stan na 1 stycznia 2015 roku</b>	<b>35 533</b>	<b>7 466</b>	<b>11 825</b>	<b>12 726</b>	<b>67 550</b>
Całkowite dochody ogółem				3 942	3 942
Dywidenda zatwierdzona				(3 553)	(3 553)
Przeniesienie zysku netto na kapitał zapasowy/rezerwowy		679	4 251	(4 930)	0
Różnice kursowe z przeliczenia jednostek podporządkowanych		(26)		14	(12)
<b>Stan na 30 czerwca 2015 roku</b>	<b>35 533</b>	<b>8 119</b>	<b>16 076</b>	<b>8 199</b>	<b>67 927</b>

	Kapitał zakładowy	Kapitał zapasowy	Kapitały rezerwowe	Zyski zatrzymane i wynik roku bieżącego	Razem kapitał własny
	tys. PLN	tys. PLN	tys. PLN	tys. PLN	tys. PLN
<b>Stan na 1 stycznia 2014 roku</b>	<b>35 333</b>	<b>6 903</b>	<b>5 552</b>	<b>10 610</b>	<b>58 398</b>
Całkowite dochody ogółem				9 151	9 151
Emisja akcji - program motywacyjny	200		(200)		0
Przeniesienie zysku netto na kapitał zapasowy/rezerwowy		563	6 473	(7 036)	0
Różnice kursowe z przeliczenia jednostek podporządkowanych				1	1
<b>Stan na 31 grudnia 2014 roku</b>	<b>35 533</b>	<b>7 466</b>	<b>11 825</b>	<b>12 726</b>	<b>67 550</b>

	Kapitał zakładowy	Kapitał zapasowy	Kapitały rezerwowe	Zyski zatrzymane i wynik roku bieżącego	Razem kapitał własny
	tys. PLN	tys. PLN	tys. PLN	tys. PLN	tys. PLN
<b>Stan na 1 stycznia 2014 roku</b>	<b>35 333</b>	<b>6 903</b>	<b>5 552</b>	<b>10 610</b>	<b>58 398</b>
Całkowite dochody ogółem				4 142	4 142
Emisja akcji - program motywacyjny	200		(200)		0
Przeniesienie zysku netto na kapitał zapasowy/rezerwowy		563	6 473	(7 036)	0
Różnice kursowe z przeliczenia jednostek podporządkowanych					-
<b>Stan na 30 czerwca 2014 roku</b>	<b>35 533</b>	<b>7 466</b>	<b>11 825</b>	<b>7 716</b>	<b>62 540</b>

**SKRÓCONE ŚRÓDROCZNE SKONSOLIDOWANE SPRAWOZDANIE Z PRZEPLÝWÓW PIENIĘŻNYCH**

	<b>01.01.2015 - 30.06.2015</b>	<b>01.01.2014 - 30.06.2014</b>
	<b>tys PLN</b>	<b>tys PLN</b>
<b>Przepływy środków pieniężnych z działalności operacyjnej</b>		
Zysk brutto	5 158	5 146
Korekty o pozycje:		
Amortyzacja	1 986	883
Odsetki i dywidendy	559	117
(Zysk)/strata na działalności inwestycyjnej	40	(13)
Zmiana stanu należności	832	(6 371)
Zmiana stanu zapasów	(285)	(1 934)
Zmiana stanu zobowiązań	(1 853)	11 140
Zmiana stanu pozostałych pasywów	(27)	(27)
Zmiana stanu rezerw	336	-
Podatek dochodowy zapłacony/zwrócony	(1 560)	(941)
Inne korekty (różnice kursowe)	95	-
<b>Przepływy pieniężne netto z działalności operacyjnej</b>	<b>5 281</b>	<b>8 000</b>
<b>Przepływy środków pieniężnych z działalności inwestycyjnej</b>		
Sprzedaż rzeczowych aktywów trwałych i wartości niematerialnych	327	41
Nabycie rzeczowych aktywów trwałych i wartości niematerialnych	(10 496)	(1 374)
Inne wydatki inwestycyjne	-	-
<b>Przepływy pieniężne netto z działalności inwestycyjnej</b>	<b>(10 169)</b>	<b>(1 333)</b>
<b>Przepływy środków pieniężnych z działalności finansowej</b>		
Wpływy z tytułu odsetek	-	135
Wpływy z tytułu zaciągnięcia pożyczek/kredytów	6 747	-
Splata pożyczek/kredytów	(3 502)	(3 901)
Odsetki zapłacone	(559)	(252)
Płatności zobowiązań z tyt. leasingu finansowego	(439)	(257)
<b>Środki pieniężne netto z działalności finansowej</b>	<b>2 247</b>	<b>(4 275)</b>
<b>Przepływy pieniężne netto razem</b>	<b>(2 641)</b>	<b>2 392</b>
Zwiększenie netto stanu środków pieniężnych i ich ekwiwalentów	(2 641)	2 392
Różnice kursowe netto		
<b>Środki pieniężne na początek okresu</b>	<b>(11 093)</b>	<b>(7 954)</b>
<b>Środki pieniężne na koniec okresu, w tym</b>	<b>(13 734)</b>	<b>(5 562)</b>
O ograniczonej możliwości dysponowania		74

## **1. Dodatkowe noty i objaśnienia do skróconego śródrocznego skonsolidowanego sprawozdania finansowego**

### **1.1 Informacje ogólne o Spółce Dominującej**

GLOBAL COSMED Spółka Akcyjna z siedzibą w Radomiu przy ulicy Wielkopolskiej 3 powstała w wyniku przekształcenia spółki z ograniczoną odpowiedzialnością działającej pod firmą Global Cosmed Spółka z ograniczoną odpowiedzialnością Fabryki Kosmetyczne i Chemiczne w Radomiu w spółkę akcyjną pod firmą Global Cosmed Spółka Akcyjna Fabryka Kosmetyków. Wpis do Rejestru Handlowego Dział B Nr 737 został dokonany w dniu 1 września 1997r. Wpis do Krajowego Rejestru Sądowego został dokonany w dniu 3 października 2001 roku pod numerem KRS 0000049539 przez Sąd Rejonowy dla m.st. Warszawy XXI Wydział Gospodarczy Krajowego Rejestru Sądowego.

Spółka posiada następujący numer identyfikacji podatkowej NIP 796-006-93-71 oraz numer REGON 670990050.

Zgodnie ze statutem Spółki przedmiotem działalności Spółki jest:

- produkcja wyrobów kosmetycznych i toaletowych
- sprzedaż hurtowa perfum i kosmetyków
- sprzedaż hurtowa wyrobów chemicznych
- produkcja mydła i detergentów, środków myjących i czyszczących.

### **1.2. Jednostki zależne**

Według stanu na dzień 30.06.2015 roku Global Cosmed S.A. posiadała bezpośrednio udziały w następujących jednostkach :

Global Cosmed domal GmbH z siedzibą w Stadtilm, Niemcy

Domal Grundstücksgesellschaft mbH z siedzibą w Stadtilm, Niemcy

Przedmiotem działalności Spółki Global Cosmed domal GmbH jest produkcja wyrobów chemicznych i kosmetycznych, handel wyrobami chemicznymi.

Przedmiotem działalności Spółki Domal Grundstücksgesellschaft mbH jest nabywanie, zarządzanie korzystanie, sprzedaż, wynajem/dzierżawa nieruchomości i budynków we własnym lub cudzym imieniu jak również nabywanie udziałów w tym celu.

Na dzień 30 czerwca 2015 roku udział Global Cosmed S.A. w kapitałach tych jednostek wynosił 100%.

Na dzień 30 czerwca 2015 roku udział w ogólnej liczbie głosów posiadany przez Global Cosmed S.A. w podmiotach zależnych był równy udziałowi w kapitałach tych jednostek, tj. 100%

Global Cosmed S.A. jest Jednostką Dominującą w Grupie i sporządza sprawozdanie skonsolidowane. Po raz pierwszy sprawozdanie skonsolidowane zostało sporządzone za rok 2014.

Z uwagi na fakt, że skonsolidowane sprawozdanie finansowe po raz pierwszy zostało sporządzone na dzień 31 grudnia 2014 roku, dane porównywalne dotyczące okresu 01.01.-30.06.2014 roku odnoszą się do danych jednostki dominującej.

Wyżej wymienione spółki zależne konsolidowane są metodą pełną,

### **1.3. Informacja o sprawozdaniu łącznym**

Spółki Grupy nie posiadają oddziałów sporządzających samodzielne sprawozdania finansowe.

### **1.4. Czas trwania Spółek Grupy**

Czas trwania działalności Spółek Grupy nie jest ograniczony. Spółka Dominująca prowadzi działalność od 1990 roku.

### **1.5. Informacja na temat zatwierdzenia sprawozdania**

Niniejsze skrócone śródroczne skonsolidowane sprawozdanie finansowe zostało zatwierdzone przez Zarząd Global Cosmed SA do publikacji w dniu 26 sierpnia 2015 roku.

### **1.6. Skład organów Spółek**

Na dzień 30.06.2015 roku Zarząd Spółki Dominującej składał się z następujących osób:

Pani Ewa Lucyna Wójcikowska - Prezes Zarządu,

Pani Aleksandra Gawrońska - Członek Zarządu.

W okresie 1.01. 2015 roku do dnia sporządzenia niniejszego sprawozdania nie wystąpiły zmiany w składzie Zarządu.

Na dzień 30.06.2015 roku Zarząd Spółki Global Cosmed domal GmbH składał się z następujących osób:

Andreas Mielimonka - Członek Zarządu

Matthias Erdmann - Członek Zarządu,

Na dzień 30.06.2015 roku Zarząd Spółki Domal Grundstücksgesellschaft mbH składał się z następujących osób:

Andreas Mielimonka - Członek Zarządu

Matthias Erdmann- Członek Zarządu,

Arthur Mielimonka - Członek Zarządu,

Skład Rady Nadzorczej Spółki Dominującej na dzień 30.06.2015 roku przedstawiał się następująco:

Pan Andreas Mielimonka

Pan Arthur Rafael Mielimonka

Pani Magdalena Mazur

Pan Tomasz Wasilewski

Pan Marian Sulek

W okresie od 1.01. 2015 roku do dnia sporządzenia niniejszego sprawozdania nie wystąpiły zmiany w składzie Rady Nadzorczej Spółki Dominującej.

Global Cosmed S.A.  
Wielkopolska 3 26-600 Radom  
**Skrócone śródroczne skonsolidowane sprawozdanie finansowe za okres 01.01. - 30.06.2015 roku**

Spółki zależne: Domal Grundstücksgesellschaft mbH i Global Cosmed domal GmbH nie posiadają Rad Nadzorczych.

Spółki posiadają także następujące osoby reprezentujące jako prokurentów i pełnomocników:

Spółka Dominująca - Pani Urszula Matracka - prokura łączna od dnia 31.01.2011 roku

Global Cosmed domal GmbH - Pan Arthur Mielimonka - prokura samoistna

#### 1.7. Struktura akcjonariatu Spółki Dominującej

Według informacji posiadanych przez Spółkę, struktura akcjonariatu Global Cosmed S.A. na dzień 30 czerwca 2015 roku przedstawiała się następująco:

Nazwa akcjonariusza	Liczba akcji	Liczba głosów	Wartość nominalna akcji	Udział w kapitale podstawowym (%)
Blackwire Ventures Sp. z o.o.	29 548 587	46 774 709	29 548 587	83,16
Trigon Towarzystwo Funduszy Inwestycyjnych S.A.	3 097 961	3 097 961	3 097 961	8,72
Andreas Mielimonka	150 000	150 000	150 000	0,42
Global Cosmed Group S.A.	112 909	112 909	112 909	0,32
Pozostali	2 623 854	2 623 854	2 623 854	7,38
<b>Razem</b>	<b>35 533 311</b>	<b>52 759 433</b>	<b>35 533 311</b>	<b>100</b>

W okresie 01.01.2015 roku do dnia sporządzenia sprawozdania, według informacji posiadanych przez Spółkę, wystąpiły następujące zmiany w strukturze akcjonariatu Global Cosmed S.A.:

W dniu 22.04.2015 roku Pani Magdalena Mazur, Członek Rady Nadzorczej Spółki Global Cosmed S.A. dokonała zbycia łącznie 1.000.000 (jeden milion) akcji Spółki Global Cosmed S.A. o wartości nominalnej 1 zł każda akcja, stanowiących 2,81% kapitału zakładowego i dających 1,90 % głosów na Walnym Zgromadzeniu

Akcje te zostały zbyte w wyniku transakcji poza obrotem zorganizowanym, tj., poza rynkiem regulowanym, dokonanej za pośrednictwem domu maklerskiego, po cenie 6 zł za akcję. Łączna wartość transakcji sprzedaży akcji wynosi 6 mln zł.

Nabywcą wszystkich Akcji jest spółka Blackwire Ventures Sp. z o.o. z siedzibą w Radomiu, spółka kontrolowana przez Pana Andreeasa Mielimonkę, Przewodniczącego Rady Nadzorczej Global Cosmed S.A.

#### 1.8. Waluta funkcjonalna i waluta prezentacji sprawozdań finansowych oraz zasady przyjęte do przeliczania danych finansowych

Do przeliczenia podstawowych pozycji sprawozdania finansowego zastosowano kursy:

- średni kurs EURO obowiązujący na koniec każdego okresu - dla danych wynikających ze skonsolidowanego sprawozdania z sytuacji finansowej,
- średni kurs EURO danego okresu, obliczony jako średnia arytmetyczna kursów obowiązujących na ostatni dzień każdego miesiąca w danym okresie - dla danych wynikających ze skonsolidowanego sprawozdania z całkowitych dochodów oraz śródrocznego skróconego skonsolidowanego sprawozdania z przepływów pieniężnych.

Walutą funkcjonalną Jednostki Dominującej działającej na terytorium Polski jest złoty polski, walutą funkcjonalną spółek Grupy działających na terytorium Niemiec jest euro.

Walutę prezentacji Grupy Kapitałowej stanowi złoty polski. Wszystkie wartości, o ile nie wskazano inaczej, podane są w tysiącach złotych.

Sprawozdania finansowe jednostek zagranicznych dla celów sporządzenia skonsolidowanego sprawozdania finansowego przeliczane są na walutę polską z zastosowaniem następujących kursów:

- kursu zamknięcia na dany dzień bilansowy przy przeliczaniu aktywów i zobowiązań, z uwzględnieniem danych porównywalnych,
- średniego kursu wymiany obowiązującego na dzień zawarcia transakcji z zastosowaniem średniego kursu wymiany w okresie, przy założeniu, iż nie występują znaczące wahania kursów, przy przeliczeniu przychodów i kosztów rachunku zysków i strat, z uwzględnieniem danych porównywalnych, a powstałe różnice ujmują się w oddzielnej pozycji kapitału własnego.

#### 1.9. Kursy walut przyjęte do wyceny pozycji wyrażonych w walutach obcych oraz inflacja

	Okres zakończony 30.06.2015	Okres zakończony 31.12.2014
Kurs wymiany złotego do dolara	3,7645	3,5072
Kurs wymiany złotego do euro	4,1944	4,2623
Kurs wymiany złotego do CHF	4,0412	3,5447

Wzrost wskaźnika cen towarów i usług konsumpcyjnych za okres zakończony 30.06.2015 roku wyniósł 0,00 % (dla porównania za rok zakończony 31.12.2014 roku wyniósł 0,00 %).

## **2. ZASADY RACHUNKOWOŚCI**

### **2.1 Oświadczenie o zgodności**

Niniejsze skrócone śródroczne skonsolidowane sprawozdanie finansowe za okres od dnia 1 stycznia 2015 r. do dnia 30 czerwca 2015 r. zostało sporządzone zgodnie z MSR 34 *Śródroczna sprawozdawczość finansowa* oraz mającymi zastosowanie pozostałymi MSR/MSSF zatwierdzonymi przez Unię Europejską (przez zatwierdzenie przez Unię Europejską rozumie się ogłoszenie standardów lub interpretacji w formie rozporządzeń Komisji Europejskiej). W zakresie nieuregulowanym powyższymi standardami niniejsze skrócone śródroczne skonsolidowane sprawozdanie finansowe zostało sporządzone zgodnie z wymogami ustawy z dnia 29 września 1994 r. o rachunkowości (Dz. U. z 2013 r., poz. 330) i wydanych na jej podstawie przepisów wykonawczych. W niniejszym skróconym śródrocznym skonsolidowanym sprawozdaniu finansowym ogólny termin MSSF używany jest zarówno w odniesieniu do Międzynarodowych Standardów Sprawozdawczości Finansowej, jak i Międzynarodowych Standardów Rachunkowości.

Na dzień publikacji niniejszego skróconego śródrocznego skonsolidowanego sprawozdania finansowego, biorąc pod uwagę proces adaptacji MSSF przez Unię Europejską, nie występują różnice w zakresie zasad rachunkowości przyjętych przez Spółkę zgodnie z MSSF, a MSSF które zostały zatwierdzone przez Unię Europejską.

Skrócone skonsolidowane śródroczne sprawozdanie finansowe zostało sporządzone zgodnie z koncepcją kosztu historycznego za wyjątkiem:

- środków pieniężnych wycenionych w wartości nominalnej
- środków pieniężnych wycenionych w wartości nominalnej
- zobowiązań finansowych, w tym kredytów i pożyczek wycenianych według zamortyzowanego kosztu z zastosowaniem efektywnej stopy procentowej

### **2.2. Założenie kontynuacji działalności**

Skrócone śródroczne skonsolidowane sprawozdanie finansowe zostało sporządzone przy założeniu kontynuacji działalności przez Spółkę w niezmienionej formie i zakresie przez okres co najmniej 12 miesięcy od dnia kończącego ostatni okres sprawozdawczy i nie istnieją przesłanki zamierzonego lub przymusowego zaniechania bądź istotnego ograniczenia przez nią dotychczasowej działalności. Zarząd Spółki nie stwierdza na dzień podpisania sprawozdania finansowego faktów i okoliczności wskazujących na zagrożenie kontynuacji działalności w dającej się przewidzieć przyszłości.

### **2.3. Podstawa sporządzenia skróconego śródrocznego skonsolidowanego sprawozdania finansowego**

Czas trwania działalności Spółek Grupy nie jest ograniczony.

Global Cosmed S.A. jako emitent papierów wartościowych dopuszczonych do publicznego obrotu zgodnie z § 82 Rozporządzenia Ministra Finansów z dnia 19 lutego 2009 r. w sprawie informacji bieżących i okresowych przekazywanych przez emitentów papierów wartościowych oraz warunków uznawania za równoważne informacji wymaganych przepisami prawa państwa niebędącego państwem członkowskim (Dz. U. 2009 Nr 33, poz. 259) jest zobowiązany do sporządzania i publikowania raportów okresowych, w tym półrocznych.

Niniejsze skrócone śródroczne skonsolidowane sprawozdanie finansowe Global Cosmed SA za okres od dnia 1 stycznia 2015 r. do dnia 30 czerwca 2015 r. zostało sporządzone zgodnie z MSR 34 *Śródroczna sprawozdawczość finansowa* oraz pozostałymi MSR/MSSF mającymi zastosowanie.

Skrócone śródroczne skonsolidowane sprawozdanie finansowe nie obejmuje wszystkich informacji oraz ujawnień wymaganych w rocznym sprawozdaniu finansowym, dlatego należy je czytać łącznie ze skonsolidowanym sprawozdaniem finansowym Grupy Kapitałowej Global Cosmed SA za rok obrotowy zakończony dnia 31 grudnia 2014 r.

Zasady rachunkowości zastosowane przy sporządzaniu skróconego śródrocznego skonsolidowanego sprawozdania finansowego za okres 01.01.-30.06. 2015 roku są spójne z zasadami zastosowanymi przy sporządzaniu rocznego sprawozdania finansowego za rok poprzedni objęty skonsolidowanym sprawozdaniem finansowym.

Z uwagi na fakt, że skonsolidowane sprawozdanie finansowe Grupy zostało sporządzane po raz pierwszy za okres zakończony w dniu 31.12.2014 roku, dane porównywalne dotyczące okresu 01.01. -30.06.2014 roku odnoszą się do danych jednostki dominującej na dzień 30 czerwca 2014 roku.

Skrócone śródroczne skonsolidowane sprawozdanie finansowe Grupy Kapitałowej Global Cosmed obejmuje sprawozdania finansowe:

- Jednostki Dominującej - Global Cosmed S.A
- Jednostki Zależnej - Global Cosmed domal GmbH
- Jednostki zależnej - Domal Grundstücksgesellschaft mbH

Sprawozdania finansowe objęte konsolidacją sporządzone są według tych samych zasad.

## Skrócone śródroczne skonsolidowane sprawozdanie finansowe za okres 01.01. - 30.06.2015 roku

Przy sporządzaniu skróconego śródrocznego sprawozdania skonsolidowanego zastosowana została metoda konsolidacji pełnej polegająca na prostym sumowaniu, w pełnej wartości, jednakowych co do rodzaju i treści poszczególnych pozycji odpowiednich sprawozdań finansowych jednostki dominującej i wchodzących w skład grupy kapitałowej jednostek zależnych oraz na dokonaniu odpowiednich korekt konsolidacyjnych w zakresie wzajemnych powiązań kapitałowych, wzajemnych rozrachunków oraz przychodów i kosztów dotyczących transakcji dokonywanych pomiędzy jednostkami wchodzącymi w skład Grupy. Podczas konsolidacji wszystkie wewnątrzgrupowe aktywa, zobowiązania, kapitał własny, dochody, koszty i przepływy pieniężne dotyczące transakcji dokonanych między członkami Grupy Kapitałowej podlegają całkowitej eliminacji.

Niniejsze skrócone śródroczne skonsolidowane skrócone sprawozdanie finansowe zostało sporządzone zgodnie z Międzynarodowym Standardem Rachunkowości 34 „Śródroczna sprawozdawczość finansowa”.

Skrócone śródroczne skonsolidowane sprawozdanie finansowe nie zawiera wszystkich informacji wymaganych dla rocznych sprawozdań finansowych i należy je analizować łącznie ze sprawozdaniem finansowym oraz skonsolidowanym sprawozdaniem finansowym za rok obrotowy zakończony 31 grudnia 2014r.”

### 2.4. Zmiana zasad rachunkowości

Sporządzając niniejsze skrócone śródroczne skonsolidowane sprawozdanie finansowe, w stosunku do okresów poprzednich Spółka nie zmieniła żadnych stosowanych uprzednio zasad rachunkowości.

W sprawozdaniu z całkowitych dochodów za okres od 01.01-30.06.2015 Spółka dokonała następującej korekty prezentacyjnej. Przychody i koszty z tytułu refaktur prezentowane dotychczas odrębnie w pozycji pozostałych przychodów i kosztów operacyjnych zostały zaprezentowane per saldo. Dla celów porównywalności danych dokonano odpowiednich zmian prezentacyjnych w danych porównywalnych za okres 01.01-30.06.2014.

### 2.5. Nowe standardy rachunkowości i interpretacje niezastosowane w niniejszym sprawozdaniu

Poniższe standardy nie zostały jeszcze zastosowane przez Spółkę przy sporządzeniu niniejszego sprawozdania:

- MSSF 9 *Instrumenty finansowe* mający zastosowanie do okresów rozpoczynających się 1 stycznia 2018 r. lub później. Standard ten wprowadza ulepszone i uproszczone podejście do klasyfikacji i wyceny aktywów i zobowiązań finansowych oraz wymogi dotyczące rachunkowości zabezpieczeń i rozpoznawania utraty wartości aktywów finansowych
- MSSF 15 Przychody z umów z klientami – mający zastosowanie dla okresów rocznych rozpoczynających się 1 stycznia 2017 roku lub później. Standard ten określa jednolity model rozliczania przychodów z umów z klientami. Zastąpi wytyczne dotyczące ujmowania przychodów zawarte w MSR 18 Przychody, MSR 11 Umowy o usługę budowlaną i w związanych z nimi Interpretacjach
- Zmiany do MSSF 10 oraz MSR 28, mające zastosowanie dla okresów rozpoczynających się 1 stycznia 2016 r. lub później. Zmiany dotyczą sprzedaży lub wniesienia aktywów pomiędzy inwestorem a jego jednostką stowarzyszoną lub wspólnym przedsięwzięciem i mają na celu usunięcie sprzeczności między wymogami MSR 28 a MSSF 10
- Zmiany do MSSF 11 Wspólne porozumienia – mające zastosowanie dla okresów rocznych rozpoczynających się 1 stycznia 2016 roku lub później. Zmiany dotyczą sposobu rozliczania nabycia udziałów we wspólnych operacjach stanowiących przedsięwzięcie zgodnie z definicją zawartą w MSSF 3 Połączenia przedsięwzięć
- Zmiany do MSR 16 i MSR 38, mające zastosowanie dla okresów rozpoczynających się 1 stycznia 2016 r. lub później. Zmiany zawierają wyjaśnienia na temat akceptowalnych metod amortyzacyjnych
- Zmiany do MSR 16 i MSR 41 obowiązujące w odniesieniu do okresów rocznych rozpoczynających się 1 stycznia 2016 r. lub później. Zmiany wprowadzają definicję upraw roślinnych i wymagają rozliczania aktywów biologicznych, które ją spełniają, jako rzeczowych aktywów trwałych zgodnie z MSR 16
- Poprawki do MSSF (cykl 2012-2014) obowiązujące w odniesieniu do okresów rocznych rozpoczynających się 1 stycznia 2016 lub po tej dacie, obejmują szereg modyfikacji MSSF. Poprawki dotyczą MSSF 5, MSSF 7, MSR 19 i MSR 34.

## 3 Szacunki Zarządu

### Ważne oszacowania i założenia

W okresie sprawozdawczym Spółka nie przeprowadzała testów na utratę wartości aktywów trwałych, gdyż nie wystąpiły jakiegokolwiek przesłanki wskazujące na utratę ich wartości.

Odpisy aktualizujące należności zostały zaktualizowane w wysokości uwzględniającej stopień ryzyka w zakresie braku otrzymania płatności od odbiorców.

Rezerwy na świadczenia emerytalne i nagrody jubileuszowe zostaną zaktualizowane w oparciu o wycenienia aktuarialne na 31.12.2015 r.

Aktualizacja rezerw na niewykorzystane urlopy wypoczynkowe zostanie dokonana na podstawie wielkości przewidywanych wynagrodzeń pracowników wraz z narzutami obciążającymi pracodawcę za niewykorzystane urlopy na dzień 31.12.2015

Spółki rozpoznają składniki aktywów z tytułu podatków odroczone przy założeniu, że w przyszłości zostanie osiągnięty zysk podatkowy pozwalający na ich wykorzystanie.

#### 4. Instrumenty finansowe

##### 4.1 Instrumenty finansowe w podziale na kategorie - wartości bilansowe

	30.06.2015	31.12.2014
	tys. PLN	tys. PLN
Pożyczki i należności handlowe	59 005	70 138
Środki pieniężne i ich ekwiwalenty	16 521	4 960
<b>Razem aktywa finansowe według kategorii</b>	<b>75 526</b>	<b>75 098</b>
Pozostałe zobowiązania, w tym:	70 640	65 502
Zobowiązania handlowe oraz pozostałe	20 361	32 670
Zobowiązania z tytułu kredytów i pożyczek	50 279	32 832
<b>Razem zobowiązania finansowe według kategorii</b>	<b>70 640</b>	<b>65 502</b>

##### 4.2 Wartość godziwa instrumentów finansowych

Wartości godziwe aktywów finansowych i zobowiązań finansowych:

	30.06.2015		31.12.2014	
	Wartość bilansowa	Wartość godziwa	Wartość bilansowa	Wartość godziwa
	tys. PLN	tys. PLN	tys. PLN	tys. PLN
Kredyty bankowe	50 279	50 279	32 832	32 832
Aktywa finansowe	75 526	75 526	75 098	75 098
Zobowiązania handlowe	20 361	20 361	32 670	32 670

Na dzień 30 czerwca 2015 roku i na dzień 31 grudnia 2014 roku wartość bilansowa środków pieniężnych i ich ekwiwalentów, krótkoterminowych należności i zobowiązań handlowych, krótkoterminowych pożyczek, obligacji własnych i należności własnych oraz krótkoterminowych zobowiązań finansowych wyceniona została w kwocie wymagającej zapłaty, gdyż różnice w wycenie w porównaniu do wyceny w skorygowanej cenie nabycia są nieznaczące.

Wartość godziwa instrumentów finansowych została ustalona poprzez zdyskontowanie wartości oczekiwanych przyszłych przepływów pieniężnych przy zastosowaniu obowiązujących zerokuponowych stóp procentowych. Wartości godziwe obliczone w walutach obcych są przeliczane na złote przy zastosowaniu kursu ogłoszonego przez NBP na koniec okresu sprawozdawczego.

W okresie od 01.01-30.06.2015 nie nastąpiło przeniesienie między poziomami w hierarchii wartości godziwej wykorzystywanej przy wycenie wartości godziwej jak również nie nastąpiła zmiana klasyfikacji aktywów finansowych na skutek zmiany celu lub sposobu wykorzystania tych aktywów.

##### 4.3. Zyski/straty netto oraz przychody/koszty z tytułu instrumentów finansowych

Zyski lub straty netto z tytułu instrumentów finansowych w podziale na kategorie

	30.06.2015	31.12.2014	30.06.2015
	tys. PLN	tys. PLN	tys. PLN
Zyski lub straty netto dotyczące należności i zobowiązań handlowych	-5	239	133
Zyski lub straty netto dotyczące zobowiązań finansowych wycenianych wg zamortyzowanego kosztu (z wyłączeniem zobowiązań handlowych)	-405	-593	-186
<b>Razem zyski lub straty netto z tytułu instrumentów finansowych</b>	<b>-410</b>	<b>-354</b>	<b>-53</b>
Pozostałe przychody/koszty finansowe z tytułu innych pozycji niż instrumenty finansowe	-742	-75	-85
Koszty / strat z tytułu trwałej utraty wartości aktywów finansowych			
<b>Razem przychody/koszty finansowe</b>	<b>-1 152</b>	<b>-429</b>	<b>-138</b>

##### 4.5. Klasy instrumentów finansowych

Instrumenty finansowe w podziale na klasy - wartości bilansowe

	30.06.2015	31.12.2014
	tys. PLN	tys. PLN
Inne aktywa i pozostałe należności krótkoterminowe spełniające definicję instrumentów finansowych	59 005	70 138
Środki pieniężne i ich ekwiwalenty	16 521	4 960
<b>Razem aktywa finansowe według kategorii</b>	<b>75 526</b>	<b>75 098</b>
Długoterminowe kredyty i pożyczki otrzymane oraz dłużne papiery wartościowe	17 735	12 014
Krótkoterminowe pożyczki i kredyty bankowe oraz dłużne papiery wartościowe	32 544	20 818
Zobowiązania z tytułu dostaw i usług spełniające definicję instrumentów finansowych	20 361	32 670
<b>Razem zobowiązania finansowe</b>	<b>70 640</b>	<b>65 502</b>

##### 4.6. Zabezpieczenie zobowiązań i zobowiązań warunkowych na aktywach finansowych

Kredyt w Pekao S.A. udzielony na podstawie umowy z dnia 12.12.2012 roku na kwotę według umowy 3 000 tys. PLN oraz na podstawie aneksu z dnia 25.05.2013 roku zwiększającego kwotę kredytu do 11 mln PLN oraz na podstawie aneksu z dnia 25.05.2015 roku zwiększającego kwotę kredytu z 11 mln PLN do 16 mln PLN, , pozostałej do spłaty według stanu na dzień 30.06.2015 roku na poziomie 15 939 tys. PLN zabezpieczony został m.in. cichą cesją wierzytelności na kwotę minimum 3 000 tys. PLN



**5. PRZYCHODY I KOSZTY**

**5.1. Przychody ze sprzedaży Grupy przedstawiają się następująco:**

	<b>01.01.2015- 30.06.2015</b>	<b>01.01.2014- 31.12.2014</b>	<b>01.01.2014- 30.06.2014</b>
	<b>tys. PLN</b>	<b>tys. PLN</b>	<b>tys. PLN</b>
<b>Działalność kontynuowana</b>			
Przychody ze sprzedaży produktów	59 064	99 347	47 303
Przychody ze sprzedaży towarów i materiałów	50 471	70 798	27 702
Przychody ze świadczenia usług	552	2 404	1 276
<b>Łączne przychody z działalności operacyjnej kontynuowanej</b>	<b>110 087</b>	<b>172 549</b>	<b>76 281</b>
<b>Przychody z działalności operacyjnej zaniechanej</b>	<b>0</b>	<b>0</b>	<b>0</b>
<b>Przychody z działalności operacyjnej razem</b>	<b>110 087</b>	<b>172 549</b>	<b>76 281</b>

**5.2. Koszty działalności operacyjnej Spółki przedstawiają się następująco:**

	<b>01.01.2015- 30.06.2015</b>	<b>01.01.2014- 31.12.2014</b>	<b>01.01.2014- 30.06.2014</b>
	<b>tys. PLN</b>	<b>tys. PLN</b>	<b>tys. PLN</b>
<b>Działalność kontynuowana</b>			
Amortyzacja środków trwałych i wartości niematerialnych	(1 986)	(2 442)	(883)
Koszty świadczeń pracowniczych	(9 600)	(11 227)	(4 428)
Zużycie materiałów i energii	(36 144)	(69 398)	(32 290)
Usługi obce	(8 390)	(15 784)	(7 077)
Podatki i opłaty	(205)	(206)	(130)
Pozostałe koszty rodzajowe	(5 953)	(5 705)	(2 904)
Koszty sprzedanych towarów i materiałów	(41 538)	(58 259)	(23 674)
Zmiana stanu produktów, produkcji w toku (+/-)	129	2 360	541
<b>Koszty z działalności operacyjnej kontynuowanej</b>	<b>(103 687)</b>	<b>(160 661)</b>	<b>(70 845)</b>
<b>Koszty z działalności operacyjnej zaniechanej</b>	<b>0</b>	<b>0</b>	<b>0</b>
<b>Koszty działalności operacyjnej razem</b>	<b>(103 687)</b>	<b>(160 661)</b>	<b>(70 845)</b>

	<b>01.01.2015- 30.06.2015</b>	<b>01.01.2014- 31.12.2014</b>	<b>01.01.2014- 30.06.2014</b>
	<b>tys. PLN</b>	<b>tys. PLN</b>	<b>tys. PLN</b>
<b>Działalność kontynuowana</b>			
Koszt własny sprzedanych wyrobów	(46 967)	(73 660)	(36 844)
Koszty handlowe	(8 691)	(18 314)	(6 639)
Koszty ogólnozakładowe	(6 491)	(10 427)	(3 688)
Koszty sprzedanych towarów i materiałów	(41 538)	(58 259)	(23 674)
<b>Koszty z działalności operacyjnej kontynuowanej</b>	<b>(103 687)</b>	<b>(160 661)</b>	<b>(70 845)</b>
<b>Koszty z działalności operacyjnej zaniechanej</b>	<b>0</b>	<b>0</b>	<b>0</b>
<b>Koszty działalności operacyjnej razem</b>	<b>(103 687)</b>	<b>(160 661)</b>	<b>(70 845)</b>



Global Cosmed S.A.  
Wielkopolska 3 26-600 Radom  
**Skrócone śródroczne skonsolidowane sprawozdanie finansowe za okres 01.01. - 30.06.2015 roku**

**5.3 Informacje geograficzne**

**Przychody ze sprzedaży produktów, towarów, materiałów oraz świadczenia usług od klientów zewnętrznych**

	<b>01.01.2015- 30.06.2015</b>	<b>01.01.2014- 31.12.2014</b>	<b>01.01.2014- 30.06.2014</b>
	<b>tys. PLN</b>	<b>tys. PLN</b>	<b>tys. PLN</b>
Kraj	35 841	84 913	40 955
Zagranica	74 246	87 636	35 326
<b>Razem</b>	<b>110 087</b>	<b>172 549</b>	<b>76 281</b>

Przychody od klientów zewnętrznych ze sprzedaży produktów oraz towarów i materiałów w obrocie zagranicznym w okresie 1.01.-30.06.2015 stanowiły 67% (w 2014 roku stanowiły 51%, w I półroczu 2014 roku -46% )ogólnej kwoty przychodów netto od klientów zewnętrznych ze sprzedaży produktów oraz towarów i materiałów. Obrót w Grupie realizuje się głównie pomiędzy kontrahentami z Niemiec i Polski.

**5.4 Informacje dotyczące głównych klientów**

W okresie 1.01. - 30.06.2015 Grupa zrealizowała przychody ze sprzedaży wyrobów i towarów , które przekraczały 10% łącznych przychodów Spółki ze sprzedaży wyrobów i towarów z następującymi Odbiorcami: Dirk Rossmann GmbH, Jeronimo Martins Polska S.A. oraz Global Cosmed Group S.A. Obrót z każdym z pozostałych odbiorców Spółki nie przekraczał w okresie 01.01. - 30.06.2015 10 % łącznych obrotów Spółki.

**5.5. Pozostałe przychody operacyjne**

	<b>01.01.2015- 30.06.2015</b>	<b>01.01.2014- 31.12.2014</b>	<b>01.01.2014- 30.06.2014</b>
	<b>tys. PLN</b>	<b>tys. PLN</b>	<b>tys. PLN</b>
Zysk ze zbycia składników aktywów trwałych, w tym:	95	0	13
<i>Przychody ze zbycia i likwidacji składników rzeczowych aktywów trwałych</i>	327	0	41
<i>Wartość netto zbytych i zlikwidowanych składników rzeczowych aktywów trwałych</i>	232	0	28
Transakcje refakturowania składników majątku i usług:	0	0	646
<i>Przychody</i>	0	1 499	646
<i>Wartość zbytych składników: środki trwałe, zapasy, usługi</i>	0	1 499	0
Dotacje/ Dofinansowanie	27	55	27
Otrzymane odszkodowania, kary	1	22	2
Nadwyżki inwentaryzacyjne	0	782	134
Przychody z tytułu sprzedaży licencji	0	712	0
Przychody z tytułu sprzedaży wierzytelności	0	593	0
Inne przychody	177	27	19
<b>Pozostałe przychody operacyjne razem</b>	<b>300</b>	<b>2 191</b>	<b>841</b>
<b>Pozostałe przychody operacyjne -zysk na okazjonalnym przejęciu przedsięwzięcia</b>	<b>0</b>	<b>648</b>	<b>0</b>

W sprawozdaniu z całkowitych dochodów za okres od 01.01-31.12.2014 Spółka Dominująca dokonała następującej korekty prezentacyjnej. Przychody i koszty z tytułu refaktur prezentowane odrębnie w pozycji pozostałych przychodów i kosztów operacyjnych zostały zaprezentowane per saldo. Dla celów porównywalności danych dokonano odpowiednich reklasyfikacji w danych porównywalnych za okres 01.01-31.12.2013.

**Skrócone śródroczne skonsolidowane sprawozdanie finansowe za okres 01.01. - 30.06.2015 roku**

**5.6. Pozostałe koszty operacyjne**

Strata ze zbycia składników rzeczowych aktywów trwałych, w tym

*Przychody ze zbycia oraz likwidacji składników rzeczowych aktywów trwałych*  
*Wartość netto zbytych oraz zlikwidowanych składników rzeczowych aktywów trwałych*

Utworzenie odpisów aktualizujących od:

*Zapasów*

*Należności*

Składki na rzecz organizacji

Utworzenie rezerw na świadczenia pracownicze

Koszt sprzedanej wierzytelności

Zapłacone odszkodowania, kary

Różnice inwentaryzacyjne

Koszty likwidacji wyrobów, szkody

Koszt nabycia udziałów w spółkach zależnych

Inne koszty działalności operacyjnej

**Pozostałe koszty operacyjne razem**

	<b>01.01.2015- 30.06.2015</b>	<b>01.01.2014- 31.12.2014</b>	<b>01.01.2014- 30.06.2014</b>
	<b>tys. PLN</b>	<b>tys. PLN</b>	<b>tys. PLN</b>
Strata ze zbycia składników rzeczowych aktywów trwałych, w tym	0	6	0
<i>Przychody ze zbycia oraz likwidacji składników rzeczowych aktywów trwałych</i>	0	47	0
<i>Wartość netto zbytych oraz zlikwidowanych składników rzeczowych aktywów trwałych</i>	0	53	0
Utworzenie odpisów aktualizujących od:	0	394	0
<i>Zapasów</i>	0	248	0
<i>Należności</i>	0	146	0
Składki na rzecz organizacji	5	0	0
Utworzenie rezerw na świadczenia pracownicze	0	213	0
Koszt sprzedanej wierzytelności	0	593	0
Zapłacone odszkodowania, kary	3	44	21
Różnice inwentaryzacyjne	0	876	32
Koszty likwidacji wyrobów, szkody	270	447	802
Koszt nabycia udziałów w spółkach zależnych	0	26	0
Inne koszty działalności operacyjnej	112	330	138
<b>Pozostałe koszty operacyjne razem</b>	<b>390</b>	<b>2 929</b>	<b>993</b>

**5.7. Przychody finansowe**

Odsetki

*lokaty bankowe*

*odsetki od pożyczek i należności*

*pozostałe*

Nadwyżka dodatnich różnic kursowych nad ujemnymi

**Przychody finansowe razem**

	<b>01.01.2015- 30.06.2015</b>	<b>01.01.2014- 31.12.2014</b>	<b>01.01.2014- 30.06.2014</b>
	<b>tys. PLN</b>	<b>tys. PLN</b>	<b>tys. PLN</b>
Odsetki	0	240	135
<i>lokaty bankowe</i>		1	1
<i>odsetki od pożyczek i należności</i>		239	134
<i>pozostałe</i>			
Nadwyżka dodatnich różnic kursowych nad ujemnymi		199	11
<b>Przychody finansowe razem</b>	<b>0</b>	<b>439</b>	<b>146</b>

**5.8. Koszty finansowe**

Odsetki

*Odsetki od kredytów*

*Odsetki od leasingu*

*Odsetki od factoringu*

*Pozostałe odsetki*

Nadwyżka ujemnych różnic kursowych nad dodatnimi

Inne

**Koszty finansowe razem**

	<b>01.01.2015- 30.06.2015</b>	<b>01.01.2014- 31.12.2014</b>	<b>01.01.2014- 30.06.2014</b>
	<b>tys. PLN</b>	<b>tys. PLN</b>	<b>tys. PLN</b>
Odsetki	559	736	252
<i>Odsetki od kredytów</i>	405	593	186
<i>Odsetki od leasingu</i>	72	136	0
<i>Odsetki od factoringu</i>	77	7	65
<i>Pozostałe odsetki</i>	5		1
Nadwyżka ujemnych różnic kursowych nad dodatnimi	581		
Inne	12	132	32
<b>Koszty finansowe razem</b>	<b>1 152</b>	<b>868</b>	<b>284</b>

## 6. PODATEK DOCHODOWY

Podatek dochodowy	01.01.2015- 30.06.2015	01.01.2014- 31.12.2014	01.01.2014- 30.06.2014
	tys. PLN	tys. PLN	tys. PLN
Podatek dochodowy bieżący	1 113	2 456	1 095
Podatek dochodowy odroczony	103	(238)	(91)
<b>Podatek dochodowy razem</b>	<b>1 216</b>	<b>2 218</b>	<b>1 004</b>
W tym:			
Działalność kontynuowana	1 216	2 218	1 004
Działalność zaniechana	0	0	0

### Podatek dochodowy bieżący

Ugodnienie podstawy opodatkowania do zysku księgowego:

Podatek dochodowy bieżący	01.01.2015- 30.06.2015	01.01.2014- 31.12.2014	01.01.2014- 30.06.2014
	tys. PLN	tys. PLN	tys. PLN
Zysk (strata) przed opodatkowaniem	5 100	11 395	5 146
Przychody niepodlegające opodatkowaniu	110	1 612	27
Przychody podlegające opodatkowaniu ujęte w innych okresach sprawozdawczych (rozpoznawane memoriałowo)	0	0	200
Koszty nie stanowiące kosztów uzyskania przychodów	1 116	3 318	207
Koszty stanowiące koszty uzyskania przychodów ujęte w innych okresach sprawozdawczych (rozpoznane w bieżącym okresie memoriałowo)	246	195	642
Podstawa opodatkowania	5 860	12 906	4 684
<b>Podatek dochodowy bieżący</b>	<b>1 113</b>	<b>2 456</b>	<b>1 095</b>
<b>Podatek zapłacony w ciągu roku</b>	<b>1 556</b>	<b>1 699</b>	<b>941</b>
<b>Zobowiązania z tytułu podatku dochodowego od osób prawnych</b>	<b>416</b>	<b>859</b>	<b>256</b>

Efektywna stopa podatkowa	<b>23,8%</b>	<b>19,5%</b>	<b>19,5%</b>
---------------------------	--------------	--------------	--------------

W prezentowanych latach w Polsce obowiązywała stawka podatkowa w wysokości 19%. Koszty lub przychody nie wpływające na podstawę opodatkowania obejmują koszty lub przychody przejściowo lub trwale nie uznawane za podatkowe według obowiązujących przepisów podatkowych. Organy skarbowe mogą dokonać kontroli ksiąg i ewidencji rachunkowej w każdej chwili, w ciągu pięciu lat od końca roku, w którym złożono deklarację podatkową.

Efektywna stopa podatku w pierwszym półroczu 2015 roku wyniosła 23,8% i spowodowana została ostrożnym podejściem w korygowaniu podatkowych kosztów uzyskania przychodów w związku z Art. 15 b Ustawy o podatku dochodowym od osób prawnych.

### Podatek odroczony

W związku z przejściowymi różnicami pomiędzy wartością podatkową a bilansową aktywów i pasywów tworzony jest podatek odroczony. Podatek odroczony w Global Cosmed S.A. został wyliczony według stawki obecnie obowiązującej w wysokości 19%. Zarząd jest przekonany, że, w przypadku pozycji będących podstawą utworzenia podatku odroczonego, Spółka w przyszłości osiągnie dochód do opodatkowania umożliwiając wykorzystanie ujemnych różnic przejściowych.

**Skrócone śródroczne skonsolidowane sprawozdanie finansowe za okres 01.01. - 30.06.2015 roku**

**Podatek odroczony ujęty w sprawozdaniu z całkowitych dochodów:**

Odroczony podatek dochodowy w prezentowanym okresie wynika z następujących pozycji:

	<b>01.01.2015- 30.06.2015</b>	<b>01.01.2014- 31.12.2014</b>	<b>01.01.2014- 30.06.2014</b>
	<b>tys. PLN</b>	<b>tys. PLN</b>	<b>tys. PLN</b>
<b>Rezerwa z tytułu podatku odroczonego</b>			
Leasing finansowy			
Rzeczowe aktywa trwałe	1 392	1 396	1 068
Niezrealizowane dodatnie różnice kursowe	156	154	14
Przychody nie podlegające opodatkowaniu			2
<b>Rezerwa z tytułu odroczonego podatku dochodowego razem</b>	<b>1 548</b>	<b>1 550</b>	<b>1 084</b>
<b>Aktywa z tytułu podatku odroczonego</b>			
Odpisy aktualizujące wartość należności wątpliwych	130	135	110
Odpisy aktualizujące zapasy	64	64	17
Rezerwy na świadczenia pracownicze	162	163	122
Pozostałe rezerwy	25	125	23
Niezrealizowane ujemne różnice kursowe	53	100	25
Korekty amortyzacji	97	96	91
Naliczone i niezapłacone odsetki	0	3	0
Korekty kosztów art. 15b	138	96	36
Niewypłacone wynagrodzenia, ZUS	59	47	56
<b>Aktywa z tytułu odroczonego podatku dochodowego ujęte w wyniku finansowym</b>	<b>728</b>	<b>829</b>	<b>480</b>
<b>Aktywa z tytułu odroczonego podatku dochodowego ujęte w funduszu z aktualizacji wyceny transakcji walutowych</b>	<b>0</b>	<b>0</b>	<b>0</b>
<b>Aktywa z tytułu odroczonego podatku dochodowego razem</b>	<b>728</b>	<b>829</b>	<b>480</b>

**Skrócone śródroczne skonsolidowane sprawozdanie finansowe za okres 01.01. - 30.06.2015 roku**

**7. ZYSK PRZYPADAJĄCY NA JEDNĄ AKCJĘ**

**Podstawowy zysk przypadający na jedną akcję**

Podstawowy zysk na jedną akcję oblicza się jako stosunek zysku netto i średniej ważonej liczby akcji zwykłych w obiegu w ciągu okresu, z wyłączeniem akcji zwykłych nabytych przez Spółkę.

Zysk i średnia ważona liczba akcji zwykłych wykorzystana do obliczenia zysku podstawowego przypadającego na jedną akcję:

<b>Podstawowy zysk przypadający na jedną akcję</b>	<b>01.01.2015- 30.06.2015</b>	<b>01.01.2014- 31.12.2014</b>	<b>01.01.2014- 30.06.2014</b>
Średnia ważona liczba akcji	35 533 311	35 521 256	35 509 002
Zysk netto za 12 miesięcy przypadający na akcjonariuszy Spółki	3 942	9 151	4 142
<b>Zysk netto na jedną akcję w polskich złotych</b>	<b>0,11</b>	<b>0,26</b>	<b>0,12</b>
W tym:			
<i>Z działalności kontynuowanej</i>	0,11	0,26	0,12
<i>Z działalności zaniechanej</i>			

**Rozwodniony zysk przypadający na jedną akcję**

Rozwodniony zysk na jedną akcję oblicza się korygując średnią ważoną liczbę akcji zwykłych w obiegu w ciągu okresu, zakładając wpływ wszystkich potencjalnie rozwadniających akcji zwykłych.

Zysk i średnia ważona liczba akcji zwykłych i potencjalnych akcji zwykłych wykorzystana do obliczenia zysku rozwodnionego przypadającego na jedną akcję:

<b>Rozwodniony zysk przypadający na jedną akcję</b>	<b>01.01.2015- 30.06.2015</b>	<b>01.01.2014- 31.12.2014</b>	<b>01.01.2014- 30.06.2014</b>
Średnia ważona liczba akcji zwykłych	35 533 311	31 945 068	35 509 002
Średnia ważona liczba potencjalnych akcji zwykłych			
Zysk netto za 12 miesięcy przypadający na akcjonariuszy Spółki PLN	3 942	9 151	4 142
<b>Rozwodniony zysk netto na jedną akcję w polskich złotych</b>	<b>0,11</b>	<b>0,29</b>	<b>0,12</b>
W tym:			
<i>Z działalności kontynuowanej</i>	0,11	0,29	0,12
<i>Z działalności zaniechanej</i>			

Skrócone śródroczne skonsolidowane sprawozdanie finansowe za okres 01.01. - 30.06.2015 roku

8. RZECZOWE AKTYWA TRWAŁE

Rzeczowe aktywa trwałe - wartość netto	30.06.2015	31.12.2014
	tys. PLN	tys. PLN
Grunty własne	282	281
Budynki i budowle	19 393	19 606
Urządzenia techniczne i maszyny	11 797	11 514
Środki transportu	974	717
Pozostałe środki trwałe	603	637
Środki trwałe w budowie	11 729	3 808
	<b>44 779</b>	<b>36 564</b>

Tabela ruchów rzeczowych aktywów trwałych

Rzeczowe aktywa trwałe	Grunty własne	Budynki i budowle	Urządzenia techniczne i maszyny	Środki transportu	Pozostałe środki trwałe	Środki trwałe w budowie	Razem
	tys. PLN	tys. PLN	tys. PLN	tys. PLN	tys. PLN	tys. PLN	tys. PLN
<b>Wartość początkowa</b>							
<b>Stan na 1 stycznia 2014 roku</b>	<b>0</b>	<b>9 850</b>	<b>11 386</b>	<b>1 379</b>	<b>2 984</b>	<b>2 740</b>	<b>28 339</b>
Zwiększenia	141	11 559	5 354	391	400	1 689	19 534
Zmniejszenia, w tym:	0	-95	-16	192	277	621	979
Sprzedaż			166	192			358
Przeklasyfikowanie		-95	-182		277	621	621
<b>Stan na 31 grudnia 2014 roku</b>	<b>141</b>	<b>21 504</b>	<b>16 756</b>	<b>1 578</b>	<b>3 107</b>	<b>3 808</b>	<b>46 894</b>
Zwiększenia		127	1 768	431	85	8 775	11 186
Zmniejszenia, w tym:	0	0	548	30	0	854	1 432
Sprzedaż			451	30		210	691
Przeklasyfikowanie			97			644	741
<b>Stan na 30 czerwca 2015 roku</b>	<b>141</b>	<b>21 631</b>	<b>17 976</b>	<b>1 979</b>	<b>3 192</b>	<b>11 729</b>	<b>56 648</b>
<b>Umorzenie</b>							
<b>Stan na 1 stycznia 2014 roku</b>	<b>0</b>	<b>2 190</b>	<b>3 659</b>	<b>842</b>	<b>2 587</b>	<b>0</b>	<b>9 278</b>
Amortyzacja bieżąca		438	1 482	207	160		2 287
Zmniejszenia, w tym:	0	-37	-100	188	277	0	328
Sprzedaż		0		188			188
Likwidacja			140				140
Inne korekty		-37	-240		277		0
<b>Stan na 31 grudnia 2014 roku</b>	<b>0</b>	<b>2 665</b>	<b>5 241</b>	<b>861</b>	<b>2 470</b>	<b>0</b>	<b>11 237</b>
Amortyzacja bieżąca		341	1 253	152	119		1 864
Zmniejszenia, w tym:	0	0	316	8	0	0	324
Sprzedaż		0	316	8			324
<b>Stan na 30 czerwca 2015 roku</b>	<b>0</b>	<b>3 006</b>	<b>6 178</b>	<b>1 005</b>	<b>2 589</b>	<b>0</b>	<b>12 777</b>
<b>Odpisy aktualizujące wartość środków trwałych</b>							
<b>Stan na 31 grudnia 2014 roku</b>	<b>141</b>	<b>767</b>	<b>0</b>	<b>0</b>	<b>0</b>	<b>0</b>	<b>908</b>
Utworzenie							0
<b>Stan na 30 czerwca 2015 roku</b>	<b>141</b>	<b>767</b>	<b>0</b>	<b>0</b>	<b>0</b>	<b>0</b>	<b>908</b>
<b>Wartość bilansowa</b>							
<b>Stan na 31 grudnia 2014 roku</b>	<b>281</b>	<b>19 606</b>	<b>11 514</b>	<b>717</b>	<b>637</b>	<b>3 808</b>	<b>36 564</b>
<b>Stan na 30 czerwca 2015 roku</b>	<b>282</b>	<b>19 393</b>	<b>11 797</b>	<b>974</b>	<b>603</b>	<b>11 729</b>	<b>44 779</b>

Global Cosmed S.A.  
Wielkopolska 3 26-600 Radom  
**Skrócone śródroczne skonsolidowane sprawozdanie finansowe za okres 01.01. - 30.06.2015 roku**

Na dzień 30.06.2015 roku oraz na dzień 31.12.2014 roku nie wystąpiły przesłanki dotyczące konieczności utworzenia odpisu aktualizującego rzeczowy majątek trwały i wartości niematerialne.

**Rzeczowe aktywa trwale oddane w zastaw jako zabezpieczenie.**

Tytułem zaciągniętych kredytów na środkach trwałych będących własnością Global Cosmed S.A. ustanowione zostały następujące zabezpieczenia:

1. Zastaw rejestrowy według stanu na dzień 30.06.2015 roku

a. Kredyt w Pekao S.A. udzielony na podstawie umowy z dnia 12.12.2012 roku na kwotę według umowy 3 000 tys. PLN oraz na podstawie aneksu z dnia 25.05.2015 roku zwiększającego kwotę kredytu do 16 mln PLN, pozostałej do spłaty według stanu na dzień 30.06.2015 roku na poziomie 15 939 tys. PLN zabezpieczony został m.in. zastawem rejestrowym na maszynach i urządzeniach z grupy 3,4,6,7 o wartości księgowej netto nie niższej niż 4,4 mln PLN (wartość zmieniona Aneksem z dnia 27.05.2014 roku) , w tym linii do konfekcjonowania APART o wartości księgowej netto na 31.10.2012 roku na poziomie 2 280,2 tys PLN.

b. Kredyt w BRE BANK S.A. udzielony na podstawie umowy z dnia 19.11.2013 roku na kwotę według umowy 6 000 tys. PLN, pozostałej do spłaty według stanu na dzień 30.06.2015 roku na poziomie 6 000 tys. PLN zabezpieczony został m.in. zastawem rejestrowym na maszynach i urządzeniach stanowiących własność Global Cosmed S.A. w kwocie 1 002 tys. PLN wraz z cesją praw z polis ubezpieczeniowych w zakresie ubezpieczenia od ognia i innych zdarzeń losowych oraz z egzekucją wydania zastawionych rzeczy.

c. Kredyt w RAIFFEISEN BANK POLSKA udzielony na podstawie umowy z dnia 22.10.2014 roku na kwotę według umowy 12 676 tys. PLN, pozostałej do spłaty według stanu na dzień 30.06.2015 roku ma poziomie 12 027 tys. PLN zabezpieczony został m.in. zastawem rejestrowym na maszynach i urządzeniach nabywanych w ramach inwestycji finansowanej środkami z kredytu wraz z cesją praw z polisy.

d. Kredyt w RAIFFEISEN BANK POLSKA udzielony na podstawie umowy z dnia 22.10.2014 roku na kwotę według umowy 20 600 tys. PLN, pozostałej do spłaty według stanu na dzień 30.06.2015 roku na poziomie 7 086 tys. PLN zabezpieczony został m.in. zastawem rejestrowym na maszynach i urządzeniach nabywanych w ramach inwestycji finansowanej środkami z kredytu wraz z cesją praw z polisy ww. zastawów.

2. Hipoteki według stanu na dzień 30.06.2015 roku

a. Spółka w dniu 27.05.2014 roku ustanowiła hipotekę umowną w wysokości 2 000 tys. PLN na nieruchomości będącej własnością Skarbu Państwa a w użytkowaniu wieczystym spółki Global Cosmed S.A. położonej w Jaworze ul. Cukrownicza 32 (KW LE1J/00012854/2) (oświadczenie o poddaniu się egzekucji Global Cosmed S.A. do kwoty 2 000 tys. PLN) tytułem zabezpieczenia kredytu w kwocie 15 000 tys. PLN zaciągniętego przez Global Cosmed Group S.A. w Banku Pekao S.A.

b. Spółka w dniu 22.10.2014 roku ustanowiła hipotekę łączną do kwoty 50 000 tys. PLN na prawie wieczystego użytkowania gruntu wraz z prawem własności budynków i budowli, przysługującym kredytobiorcy do nieruchomości (KW nr RA1R/00073248/6, RA1R/00057452/1, RA1R/00074501/5) oraz na udziale kredytobiorcy wysokości 2/24 w prawie wieczystego użytkowania gruntu wraz z prawem własności budynków i budowli (RA1R/00084455/0) tytułem zabezpieczenia kredytu w kwocie 3 000 tys. EUR zaciągniętego przez Global Cosmed S.A. w RAIFFEISEN BANK POLSKA.

c. Spółka w dniu 22.10.2014 roku ustanowiła hipotekę łączną do kwoty 50 000 tys. PLN na prawie wieczystego użytkowania gruntu wraz z prawem własności budynków i budowli, przysługującym kredytobiorcy do nieruchomości (KW nr RA1R/00073248/6, RA1R/00057452/1, RA1R/00074501/5) oraz na udziale kredytobiorcy wysokości 2/24 w prawie wieczystego użytkowania gruntu wraz z prawem własności budynków i budowli (RA1R/00084455/0) tytułem zabezpieczenia kredytu w kwocie 20.600 tys. PLN zaciągniętego przez Global Cosmed S.A. w RAIFFEISEN BANK POLSKA.

d. Spółka nabyła nieruchomości obciążone hipotekami tytułem zabezpieczeń zaciągniętych przez Global Cosmed Group Spółka z ograniczoną odpowiedzialnością Sp. k.:

a) hipoteka do kwoty 4 500 tys. PLN ustanowiona na prawie użytkowania wieczystego gruntu wraz z prawem własności budynków i budowli wzniesionych na tym gruncie dla których to praw Sąd Rejonowy w Radomiu prowadzi KW nr RA1R/00073248/6, tytułem zabezpieczenia kredytu w kwocie 3 000 tys. PLN zaciągniętego przez Global Cosmed Group S.A. w Raiffeisen Bank Polska.

b). hipoteka do kwoty 15 000 tys. PLN ustanowiona na prawie użytkowania wieczystego nieruchomości położonej w Radomiu KW nr RA1R/00073248/6 oraz prawie własności budynków i innych urządzeń posadowionych na tej nieruchomości stanowiącej według stanu na dzień 30.06.2014 roku własność Global Cosmed S.A. tytułem zabezpieczenia kredytu w kwocie 7 000 tys. oraz 3 000 tys. PLN zaciągniętego przez Global Cosmed Group S.A. w Deutsche Bank S.A.

3. Zobowiązania Grupy wynikające z leasingu finansowego zostały zabezpieczone tytułem własności leasingodawcy do aktywów wynajmowanych w ramach leasingu oraz wekslem in blanco (wartość bilansowa zobowiązań z tytułu leasingu według stanu na dzień: 30.06.2015 roku wynosi 3 094 tys. PLN oraz na dzień 31.12.2014 roku 3 224 tys PLN).

**9. Nieruchomości inwestycyjne**

<b>Nieruchomości inwestycyjne</b>	<b>30.06.2015</b>	<b>31.12.2014</b>
	<b>tys. PLN</b>	<b>tys. PLN</b>
<b>Wartość początkowa</b>	<b>538</b>	<b>538</b>
Zwiększenia	0	0
Zmniejszenia		
Przeklasyfikowanie		
<b>Wartość końcowa</b>	<b>538</b>	<b>538</b>
<b>Wartość bilansowa</b>	<b>538</b>	<b>538</b>

Global Cosmed S.A.  
Wielkopolska 3 26-600 Radom  
**Skrócone śródroczne skonsolidowane sprawozdanie finansowe za okres 01.01. - 30.06.2015 roku**

Wartość nieruchomości inwestycyjnej wykazana została w wartości godziwej, możliwej do uzyskania, z wykorzystaniem transakcji sprzedaży dla podobnych aktywów zlokalizowanych na podobnym obszarze co wyceniana nieruchomość.

Stosując kryteria zawarte w MSSF 13.93. , Spółka klasyfikuje wycenę wartości godziwej na poziomie drugim.

W okresie 01.01-30.06.2015 roku Spółka osiągnęła przychód z w/w nieruchomości w kwocie 4 tys. PLN, Spółka w okresie 1.01.-30.06.2015 roku poniosła nieistotne koszty operacyjne dotyczące nieruchomości inwestycyjnej.

## 10. WARTOŚCI NIEMATERIALNE

Na dzień 30.06.2015 roku podobnie jak na dzień 31.12.2014 roku nie wystąpiły przesłanki dotyczące konieczności zmiany okresów użytkowania wartości niematerialnych .

Grupa nie użytkuje i nie użytkowała w okresie 1.01.-30.06.2015 roku oraz w roku 2014 wartości niematerialnych na podstawie umów leasingu finansowego .

**Tabela ruchów wartości niematerialnych**

	Licencje	Koncesje Patenty	Prawo wieczystego użytkowania	Znaki towarowe	Inne wartości niematerialne	Razem
Wartość początkowa	tys. PLN	tys. PLN	tys. PLN	tys. PLN	tys. PLN	tys. PLN
<b>Stan na 1 stycznia 2014 roku</b>	<b>252</b>	<b>0</b>	<b>181</b>	<b>3</b>	<b>1 165</b>	<b>1 601</b>
Zwiększenia	1 126	0	26	0	0	1 152
Zmniejszenia, w tym:	22	0	0	0	0	22
Likwidacja	22					22
<b>Stan na 31 grudnia 2014 roku</b>	<b>1 356</b>	<b>0</b>	<b>207</b>	<b>3</b>	<b>1 165</b>	<b>2 731</b>
Zwiększenia	24	0		0		24
<b>Stan na 30 czerwca 2015 roku</b>	<b>1 380</b>	<b>0</b>	<b>207</b>	<b>3</b>	<b>1 165</b>	<b>2 755</b>
<b>Umorzenie</b>						
<b>Stan na 1 stycznia 2014 roku</b>	<b>150</b>	<b>0</b>	<b>44</b>	<b>3</b>	<b>1 165</b>	<b>1 362</b>
Amortyzacja bieżąca	151		4			155
<b>Stan na 31 grudnia 2014 roku</b>	<b>301</b>	<b>0</b>	<b>48</b>	<b>3</b>	<b>1 165</b>	<b>1 517</b>
Amortyzacja bieżąca	129		3			132
<b>Stan na 30 czerwca 2015 roku</b>	<b>430</b>	<b>0</b>	<b>51</b>	<b>3</b>	<b>1 165</b>	<b>1 649</b>
<b>Wartość bilansowa</b>						
<b>Stan na 31 grudnia 2014 roku</b>	<b>1 055</b>	<b>0</b>	<b>159</b>	<b>0</b>	<b>0</b>	<b>1 214</b>
<b>Stan na 30 czerwca 2015 roku</b>	<b>949</b>	<b>0</b>	<b>156</b>	<b>0</b>	<b>0</b>	<b>1 105</b>

## 11. AKTYWA FINANSOWE

### Środki pieniężne i ich ekwiwalenty

	30.06.2015	31.12.2014
	tys. PLN	tys. PLN
Środki pieniężne w kasie i w banku	13 078	3 361
Papiery wartościowe krótkoterminowe o wysokiej płynności - weksle	3 443	1 599
Inne środki pieniężne	0	0
<b>Środki pieniężne i ich ekwiwalenty razem</b>	<b>16 521</b>	<b>4 960</b>
- w tym środki pieniężne o ograniczonej możliwości dysponowania	19	927
pieniężne zapewniające bieżące i terminowe regulowanie		



**Skrócone śródroczne skonsolidowane sprawozdanie finansowe za okres 01.01. - 30.06.2015 roku**

**12. NALEŻNOŚCI, INNE AKTYWA, AKTYWA PRZEZNACZONE DO SPRZEDAŻY**

**12.1 Należności z tytułu dostaw i usług**

	<b>30.06.2015</b>	<b>31.12.2014</b>
	<b>tys. PLN</b>	<b>tys. PLN</b>
Należności z tytułu dostaw i usług:		
<i>Od jednostek powiązanych</i>	28 864	27 439
<i>Od pozostałych podmiotów</i>	30 822	43 414
<b>Razem brutto</b>	<b>59 686</b>	<b>70 853</b>
Odpisy aktualizujące należności	681	715
<b>Razem netto</b>	<b>59 005</b>	<b>70 138</b>

**Analiza wiekowa należności z tytułu dostaw i usług:**

	<b>30.06.2015</b>	<b>31.12.2014</b>
	<b>tys. PLN</b>	<b>tys. PLN</b>
Nieprzeterminowane	26 250	44 325
Przeterminowane:	33 436	26 528
0-30 dni	5 886	4 746
31-90 dni	7 790	7 696
91-180 dni	10 512	6 498
181-365 dni	7 303	5 676
powyżej 365 dni	1 945	1 912
<b>Razem</b>	<b>59 686</b>	<b>70 853</b>

Grupa dokonała odpisów aktualizujących należności uwzględniając stopień prawdopodobieństwa ich zapłaty.

Należności przeterminowane od jednostek powiązanych nie są zagrożone nieściągalnością. W związku z tym Grupa nie tworzy na należności od jednostek powiązanych odpisów aktualizujących.

**Skrócone śródroczne skonsolidowane sprawozdanie finansowe za okres 01.01. - 30.06.2015 roku**

**Zmiana odpisów aktualizujących wartość należności krótkoterminowych**

	<b>30.06.2015</b>	<b>31.12.2014</b>
	<b>tys. PLN</b>	<b>tys. PLN</b>
Stan na początek okresu:	714	578
a) zwiększenia z tytułu:	0	142
- przeszacowania		
- należności wątpliwych		142
b) zmniejszenia z tytułu:	33	6
- wykorzystania	33	
- innych (przeszacowanie)		6
<b>Stan na koniec okresu:</b>	<b>681</b>	<b>714</b>

**12.2. Inne aktywa i pozostałe należności krótkoterminowe**

	<b>30.06.2015</b>	<b>31.12.2014</b>
	<b>tys. PLN</b>	<b>tys. PLN</b>
Należności z tytułu podatków	3 605	4 140
Należności z tytułu reklamacji	0	0
Zaliczki przekazane na dostawy	89	349
Rozliczenia międzyokresowe kosztów	901	0
Przedpłaty na dostawy środków trwałych	239	0
Należności z tytułu różnic inwentaryzacyjnych	0	27
Inne należności	170	322
<b>Razem brutto</b>	<b>5 004</b>	<b>4 838</b>
Odpisy aktualizujące pozostałe należności		
<b>Razem netto</b>	<b>5 004</b>	<b>4 838</b>
w tym:		
krótkoterminowe	5 004	4 838
długoterminowe	0	0

**Skrócone śródroczne skonsolidowane sprawozdanie finansowe za okres 01.01. - 30.06.2015 roku**

**13. ZAPASY**

	Wartość bilansowa		Wartość odpisu		Ceny nabycia / kosztu wytworzenia		Wartość netto możliwa do uzyskania	
	30.06.2015	31.12.2014	30.06.2015	31.12.2014	30.06.2015	31.12.2014	30.06.2015	31.12.2014
	tys. PLN	tys. PLN	tys. PLN	tys. PLN	tys. PLN	tys. PLN	tys. PLN	tys. PLN
<b>Wartość bilansowa</b>								
Materiały	15 152	11 418	282	282	15 434	11 700	15 152	11 418
Produkcja w toku	153	206	0	0	153	206	153	206
Wyroby gotowe	4 238	8 266	32	32	4 270	8 298	4 238	8 266
Towary	4 033	3 401	24	24	4 057	3 425	4 033	3 401
	<b>23 576</b>	<b>23 291</b>	<b>338</b>	<b>338</b>	<b>23 914</b>	<b>23 629</b>	<b>23 576</b>	<b>23 291</b>

Na dzień 30.06.2015 roku utworzony odpis aktualizujący zapasy w kwocie 338 tys. PLN.

Odpisem aktualizującym objęte zostały zapasy wyodrębnione w drodze szczegółowej ich identyfikacji, które, zdaniem Spółki, utraciły swoją przydatność.

W okresie od 01.01.-30.06.2015 roku nie utworzono dodatkowego odpisu zapasów do wartości netto możliwej do uzyskania, jak również nie odwrócono odpisu utworzonego w poprzednich latach.

**Zapasy będące zabezpieczeniem**

Według stanu na dzień 30.06.2015 roku, zapasy stanowiły zabezpieczenie zaciągniętego przez Global Cosmed S.A. kredytu:

Nazwa Banku	Kwota do spłaty [tys. PLN]	Zabezpieczenie kredytu dotyczące zapasów
PEKAO S.A.	15 939	Zastaw rejestrowy na zapasach w kwocie 10 mln zł wraz z cesją praw z polisy ubezpieczeniowej; przewłaszczenie na zabezpieczenie zapasów

Global Cosmed S.A.  
Wielkopolska 3 26-600 Radom  
**Skrócone śródroczne skonsolidowane sprawozdanie finansowe za okres 01.01. - 30.06.2015 roku**

#### 14. KAPITAŁY

##### 14. 1. Kapitał zakładowy

Kapitał zakładowy Global Cosmed S.A na dzień 30.06.2015 roku zgodnie z wpisem do Krajowego Rejestru Sądowego wynosi 35 533 311 PLN.

Według informacji posiadanych przez Spółkę, struktura akcjonariatu na dzień 30 czerwca 2015 roku przedstawiała się następująco:

Nazwa akcjonariusza	Liczba akcji w szt.	Liczba głosów	Wartość	
			nominalna akcji w PLN	Udział w kapitale podstawowym (%)
<b>Blackwire Ventures Sp. z o.o.</b>	29 548 587	46 774 709	29 548 587	83%
<b>Trigon Towarzystwo Funduszy Inwestycyjnych S.A.</b>	3 097 961	3 097 961	3 097 961	9%
<b>Andreas Mielimonka</b>	150 000	150 000	150 000	0%
<b>Global Cosmed Group S.A.</b>	112 909	112 909	112 909	0%
<b>Pozostali</b>	2 623 854	2 623 854	2 623 854	7%
<b>Razem</b>	35 533 311	52 759 433	35 533 311	100%
Akcje tworząca kapitał zakładowy:				
seria A	1 813 276	3 626 552	1 813 276	5%
seria B	15 412 846	30 825 692	15 412 846	43%
seria C	7 253 104	7 253 104	7 253 104	20%
seria F	4 600 000	4 600 000	4 600 000	13%
seria D	6 254 085	6 254 085	6 254 085	18%
seria E	200 000	200 000	200 000	1%
<i>w tym akcje uprzywilejowane</i>	17 226 122			
<b>Razem</b>	<b>35 533 311</b>	<b>52 759 433</b>	<b>35 533 311</b>	<b>100%</b>

W okresie 01.01.2015 roku do dnia sporządzenia sprawozdania wysokość kapitału akcyjnego nie uległa zmianie.

Według informacji posiadanych przez Spółkę, wystąpiły następujące zmiany w strukturze akcjonariatu Global Cosmed S.A.:

W dniu 22.04.2015 roku Pani Magdalena Mazur, Członek Rady Nadzorczej Spółki Global Cosmed S.A. dokonała zbycia łącznie 1.000.000 (jeden milion) akcji Spółki Global Cosmed S.A. o wartości nominalnej 1 zł każda akcja, stanowiących 2,81% kapitału zakładowego i dających 1,90 % głosów na Walnym Zgromadzeniu

Akcje te zostały zbyte w wyniku transakcji poza obrotem zorganizowanym, tj., poza rynkiem regulowanym, dokonanej za pośrednictwem domu maklerskiego, po cenie 6 zł za akcję. Łączna wartość transakcji sprzedaży akcji wynosi 6 mln zł.

Nabywcą wszystkich Akcji jest spółka Blackwire Ventures Sp. z o.o. z siedzibą w Radomiu, spółka kontrolowana przez Pana Andreasa Mielimonkę, Przewodniczącego Rady Nadzorczej Global Cosmed S.A.

##### 14.2. Informacja dotycząca dywidend

Celem Grupy w zarządzaniu kapitałem jest ochrona zdolności Grupy do kontynuowania działalności przy jednoczesnej maksymalizacji rentowności dla akcjonariuszy. Zarządy na bieżąco monitorują poziom wskaźnika zwrotu z kapitału oraz poziom dywidendy przypadającej na 1 akcję zwykłą. Jednostkowe sprawozdanie finansowe Spółki dominującej Global Cosmed S.A. za rok zakończony dnia 31.12.2014 zostało zatwierdzone w dniu 30.06.2015 roku. W dniu 20 maja 2015 roku Zarząd Spółki Global Cosmed S.A. podjął uchwałę o przyjęciu polityki dywidendowej na lata 2015 - 2017. Począwszy od 2015 roku, Zarząd Spółki rekomendując podział zysku będzie przedkładał Radzie Nadzorczej i Walnemu Zgromadzeniu propozycję wypłaty dywidendy na poziomie minimum 40% skonsolidowanego zysku netto za poprzedni rok obrotowy, pod warunkiem utrzymywania wskaźnika zadłużenia wyrażonego jako stosunek skonsolidowanego długu netto do skonsolidowanej EBITDA na poziomie nie przekraczającym 2,5.

Wniosek Zarządu dotyczący wypłaty dywidendy w wysokości określonej na ww. zasadach wynikających z przyjętej polityki, będzie zależeć dodatkowo od poniższych czynników:

- potrzeb finansowych związanych z planami inwestycyjnymi grupy kapitałowej,
- potrzeb finansowych związanych z utrzymaniem płynności finansowej grupy kapitałowej,
- spełnienia warunków dotyczących realizacji przejęć innych podmiotów (w tym ograniczeń wynikających z warunków dotyczących finansowania pozyskiwanego przez Spółkę dla realizacji tych przejęć).

Uchwałą Zwyczajnego Walnego Zgromadzenia Global Cosmed S.A. z dnia 30.06.2015 roku zysk wypracowany w roku 2014 w kwocie 8.483.232,85 zł, podzielony został w sposób następujący: tytułem dywidendy zostanie wypłacone akcjonariuszom 3.553.331,10 zł, tj. 0,10 zł na jedną akcję, zaś pozostała część zysku w kwocie 4.929.901,75 zł zostanie przeznaczona odpowiednio:

- kwota 678 860,00 zł na kapitał zapasowy;
- kwota 4.251.241,75 zł na kapitał rezerwowy

W dniu 16 lipca 2015 roku tytułem dywidendy Spółka wypłaciła Akcjonariuszom kwotę 3 553 331,10 PLN.

15. KREDYTY I POŻYCZKI OTRZYMANE ORAZ DLUŻNE PAPIERY WARTOŚCIOWE

	30.06.2015	31.12.2014
	tys. PLN	tys. PLN
<b>Długoterminowe</b>		
Kredyty bankowe	17 735	12 014
	<b>17 735</b>	<b>12 014</b>
<b>Krótkoterminowe</b>		
Kredyty bankowe	1 289	1 493
Kredyty w rachunku bieżącym i obrotowe	31 255	16 554
Pożyczki otrzymane	0	2 771
	<b>32 544</b>	<b>20 818</b>
	<b>50 279</b>	<b>32 832</b>

Kredytodawca/ Pożyczkodawca	Siedziba	Rodzaj kredytu	Numer umowy	Umowa z dnia	Termin spłaty	Kwota kredytu wg umowy	Kwota pozostała do spłaty na 30.06.2015	Waluta	Zabezpieczenia
PEKAO S.A.	Warszawa	Kredyt inwestycyjny	6/CK/2010	25.02.2010	31.05.2015	2 614	0	tys. PLN	1) Przelew wierzycelności z Umowy o dofinansowanie zawartej pomiędzy PARP w Warszawie a Kredytobiorcą; 2) zastaw rejestrowy na maszynach i urządzeniach zakupionych w ramach inwestycji finansowanej niniejszym kredytemo wart. inwentarzowej 2.569.267,71 zł wraz z cesją praw z polis ubezpiecz. w zakresie ubezpieczenia od ognia i innych zdarzeń losowych wraz z egzekucją wydania zastawionych rzeczy; 3) pełnomocnictwo do rachunków kredytobiorcy prowadzonych w Pekao SA; 4) weksel in blanco z wystawienia kredytobiorcy; 5) oświadczenie Kredytobiorcy o poddaniu się egzekucji do kwoty zadłużenia 3.921 tys zł; 6) dokonywanie za pośrednictwem rachunków prowadzonych w Banku rozliczeń transakcji handlowych i działalności operacyjnej, tak by miesięczna wartość wpływów na te rachunki stanowiła co najmniej 3 mln zł. Aneks z dn.28.05.2013 6)przeprowadzania za pośrednictwem rach. w Banku wpływów (bez wew. przeksięgowarń) tak by % udział wpływów w Banku w stosunku do całości przychodów ze sprzedaży w tym okresie nie był niższy niż % udział zaangażowania (bez limitu przedzaliczeniowego) Kredytobiorcy wobec Banku do całości zaangażowania Kredytobiorcy z tytułu wszystkich posiadanych kredytów, pożyczek i innych zobowiązań o charakterze kredytowym.
PEKAO S.A.	Warszawa	Kredyt w rachunku bieżącym	15/CK/2012	Umowa z dnia 12.12.2012 roku, Aneks z dnia 25.05.2015	31.12.2015	16 000	15 939	tys. PLN	1) zastaw rejestrowy na maszynach i urządzeniach z grupy 3,4,6,7 o wartości księgowej netto nie niższej niż 4,4 mln zł (wartość zmieniona Aneksem nr.2 z dn.27.05.2014) , w tym na linii do konfekcjonowania APART o wartości księgowej netto na 31.10.12 - 2.280,2 tys.zł. stanowiącej wspólne zabezpieczenie z kredytem inwestycyjnym, 2) cesja praw z polisy ubezpieczeniowej w/w maszyn i urządzeń, 3) pełnomocnictwo do rachunków bankowych w PeKaO S.A. 4) oświadczenie Kredytobiorcy o poddaniu się egzekucji do kwoty zadłużenia 16,5 mln zł., 5) weksel in blanco wraz z deklaracją wekslowa Aneks z dn. 25.05.2015 - podwyższenie kredytu z 11 mln zł do 16 mln zł 6)zastaw rejestrowy na zapasach w kwocie 10 mln zł wraz z cesją praw z polisy ubezpiecz. 7) cicha cesja wierzycelności na kwotę min 3 mln zł. 8) poręczenie wekslowe Global Cosmed Group S.A. (egzekucja do kwoty 24 mln zł), Sofin Brand Property sp. z o.o.sp.k (egzekucja do kwoty 24 mln zł), Apart Brand Property sp. z o.o.sp.k (egzekucja do kwoty 24 mln zł) Bobini Brand Property sp. z o.o.sp.k (egzekucja do kwoty 24 mln zł), Brand Property sp. z o.o. (egzekucja do kwoty 16,5 mln zł), Kret Brand Property sp. z o.o.sp.k.(egzekucja do kwoty 24 mln zł), 9)przeprowadzania za pośrednictwem rach. w Banku wpływów (bez wew. przeksięgowarń) tak by % udział wpływów w Banku w stosunku do całości przychodów ze sprzedaży w tym okresie nie był niższy niż % udział zaangażowania (bez limitu przedzaliczeniowego) Kredytobiorcy wobec Banku do całości zaangażowania Kredytobiorcy z tytułu wszystkich posiadanych kredytów, pożyczek i innych zobowiązań o charakterze kredytowym, 10)hipoteka umowna łączna do kwoty 1 ml PLN na nieruchomości w Radomiu oraz na udziale w nieruchomości w wysokości 2/24 części w prawie użytkowania wieczystego gruntu i w prawie odrębnej własności budynków położonych w Radomiu.

Skrócone śródroczne skonsolidowane sprawozdanie finansowe za okres 01.01. - 30.06.2015 roku

BRE BANK		Kredyt obrotowy	19.11.2013	30.12.2016	6.000	6 000	tys. PLN	1) hipoteka umowna na będącej w użytkowaniu wieczystym Global Cosmed Group sp. z o.o.sp.k. nieruchomości w Świętchłowicach przy ul.Lagiewnickiej 1C, stanowiącej działkę 802/187 z obrębem 1-Chropaczów, oraz na nieruchomości budynkowej będącej własnością Global Cosmed Group sp. z o.o.sp.k., posadowionej na tym gruncie, stanowiącej odrębną nieruchomość (KW nr KA1C/00004079/6, wynikająca z umowy ustanawiającej hipotekę nr. 39/013/13 z dn.19.11.2013 do kwoty 9.000.000PLN. 2) zastaw rejestrowy na maszynach i urządzeniach stanowiących własność Global Cosmed S.A. w kwocie 1.002.442PLN. 3) cesja praw z polisy ubezpieczeniowej, rzeczy ruchomych, stanowiących przedmiot zabezpieczenia na sumę 1.064.625PLN. 4) oświadczenie kredytobiorcy o poddaniu się egzekucji do kwoty 7.800.000PLN, oświadczenie Global Cosmed Group sp. z o.o.sp.k. o poddaniu się egzekucji do kwoty 9.000.000PLN. 5) utrzymywanie średniomiesięcznych wpływów na rachunek na poziomie nie niższym niż 5.600.000PLN.
RAIFFEISEN BANK POLSKA		Kedyt inwestycyjny	22.10.2014	25.09.2024	3.000 (kredyt w tys. EUR)	11 938	tys. PLN	1) hipoteka łączna do kwoty 50.000.000PLN na prawie wieczystego użytkowania gruntu wraz z prawem własności budynków i budowli, przysługującym kredytobiorcy do nieruchomości (KW nr.RA1R/00073248/6, RA1R/00057452/1, RA1R/00074501/5) oraz na udziale kredytobiorcy w wysokości 2/24 w prawie wieczystego użytkowania gruntu wraz z prawem własności budynków i budowli (RA1R/00084455/0) 2) cesja praw z polisy ubezpieczeniowej ww przedmiotu hipoteki (KW RA1R 000/57452/1, RA1R 00074501/5, RA1R 00084455/0) z minimalną sumą ubezp.8.000.000PLN a po zakończeniu inwestycji i uzyskaniu pozwolenia na użytkowanie minimalna suma ubezp.wyniesie 12.000.000PLN 3) zastaw rejestrowy na maszynach i urządzeniach nabywanych w ramach inwestycji finansowanej środkami z kredytu wraz z cesją praw z polis - łączna suma ubezpieczenia po zakończeniu inwestycji będzie wynosić nie mniej niż.14.000.000PLN 4) oświadczenie kredytobiorcy o poddaniu się egzekucji do kwoty min.4.500.000EUR; 5) pełnomocnictwo do rach.bieżącego i innych rachunków kredytobiorcy.
RAIFFEISEN BANK POLSKA		Kredyt inwestycyjny	22.10.2014	25.09.2024	20.600	7 086	tys. PLN	1) hipoteka łączna do kwoty 50.000.000PLN na prawie wieczystego użytkowania gruntu wraz z prawem własności budynków i budowli, przysługującym kredytobiorcy do nieruchomości (KW nr.RA1R/00073248/6, RA1R/00057452/1, RA1R/00074501/5) oraz na udziale kredytobiorcy w wysokości 2/24 w prawie wieczystego użytkowania gruntu wraz z prawem własności budynków i budowli (RA1R/00084455/0) 2) cesja praw z polisy ubezpieczeniowej ww przedmiotu hipoteki (KW RA1R/00057452/1, RA1R/00074501/5, RA1R/00084455/0) z minimalną sumą ubezp.8.000.000PLN a po zakończeniu inwestycji i uzyskaniu pozwolenia na użytkowanie minimalna suma ubezp.wyniesie 12.000.000PLN 3) zastaw rejestrowy na maszynach i urządzeniach nabywanych w ramach inwestycji finansowanej środkami z kredytu wraz z cesją praw z polis ww zastawów -łączna suma ubezpieczenia po zakończeniu inwestycji będzie wynosić nie mniej niż 14.000.000PLN 4) oświadczenie kredytobiorcy o poddaniu się egzekucji do kwoty nie większej niż 30.900.000PLN; 5) pełnomocnictwo do rach.bieżącego i innych rachunków kredytobiorcy.
PEKAO S.A.	Warszawa	Kredyt w rachunku bieżącym	12.01.2015	11.01.2016	2.000 (kredyt w tys. EUR)	8 316	tys. PLN	1) pełnomocnictwo do rach.kredytobiorcy 2) oświadczenie kredytobiorcy o poddaniu się egzekucji do równowartości kwoty zadłużenia 3.000.000EUR 3) weksel własny in blanco z wystawienia kredytobiorcy 4) cesja wierzytelności handlowych z tyt.rozliczeń z kontrahentami zagranicznymi w EUR na min.2.000.000EUR
RAIFFEISEN BANK POLSKA		Kredyt na bieżącą działalność - finansowanie należności z tyt.należnego do zwrotu podatku VAT	28.11.2014	15.03.2016	1.000	1 000	tys. PLN	1) oświadczenie kredytobiorcy o poddaniu się egzekucji do kwoty nie większej niż 1.500.000PLN; 2) pełnomocnictwo do rach.bieżącego i innych rach.bankowych kredytobiorcy.
<b>Razem</b>						<b>50 279</b>		

W okresie objętym jednostkowym sprawozdaniem finansowym, ani po dniu 30.06.2015 roku nie wystąpiły przypadki naruszenia spłat kapitału bądź odsetek z tytułu kredytów i pożyczek.

## 16. ZOBOWIĄZANIA Z TYTUŁU DOSTAW ORAZ POZOSTAŁE ZOBOWIĄZANIA, PRZYCHODY PRZYSZŁYCH OKRESÓW

### 16.1 Krótkoterminowe zobowiązania z tytułu dostaw i usług

	<b>30.06.2015</b>	<b>31.12.2014</b>
	<b>tys. PLN</b>	<b>tys. PLN</b>
Zobowiązania z tytułu dostaw i usług wobec podmiotów niepowiązanych	18 846	28 160
Zobowiązania z tytułu dostaw i usług wobec podmiotów powiązanych	1 515	4 510
<b>Razem</b>	<b>20 361</b>	<b>32 670</b>

### 16.2. Krótkoterminowe pozostałe zobowiązania

	<b>30.06.2015</b>	<b>31.12.2014</b>
	<b>tys. PLN</b>	<b>tys. PLN</b>
Zobowiązania z tytułu wynagrodzeń	390	295
Zobowiązania z tytułu podatków i ubezpieczeń społecznych	645	499
Rozliczenia międzyokresowe bierne kosztów	134	1 040
Zobowiązania z tytułu dywidendy	3 553	0
Inne zobowiązania	885	138
<b>Razem</b>	<b>5 607</b>	<b>1 972</b>

Global Cosmed S.A. w dniu 10.12.2009 roku zawarł z Polską Agencją Rozwoju Przedsiębiorczości z siedzibą w Warszawie umowę o dofinansowanie nr UDA-POIG.01.04.00-14-068/09-00 w ramach działania 1.4 Wsparcie projektów celowych osi priorytetowej 1 Badania i rozwój nowoczesnych technologii oraz działania 4.1 Wsparcie wdrożeń wyników prac B+R osi priorytetowej 4 Inwestycje w innowacyjne przedsięwzięcia Programu Operacyjnego Innowacyjna Gospodarka 2007-2013.

W okresie październik 2011-czerwiec 2015 Spółka korzystała ze zwolnienia z podatku od nieruchomości. Udzielona pomoc publiczna Spółce za w/w okres wyniosła:

w okresie 1 stycznia - 30 czerwca 2015 roku -161 tys.PLN  
w okresie 1 stycznia - 31 grudnia 2014 roku - 237 tys. PLN  
w okresie 1 stycznia - 31 grudnia 2013 roku - 153 tys. PLN  
w okresie 1 stycznia - 31 grudnia 2012 roku - 153 tys PLN,  
w roku 2011 - 32 tys PLN.

Global Cosmed S.A.  
Wielkopolska 3 26-600 Radom  
**Skrócone śródroczne skonsolidowane sprawozdanie finansowe za okres 01.01. - 30.06.2015 roku**

**17. ZOBOWIĄZANIA Z TYTUŁU LEASINGU FINANSOWEGO**

**Grupa jako leasingobiorca**

Zobowiązania z tytułu leasingu finansowego na dzień 30 czerwca 2015 roku:

	Krótkoterminowe do 1 roku	Długoterminowe		Razem
	tys. PLN	od 1 do 5 lat tys. PLN	Powyżej 5 lat tys. PLN	tys. PLN
<b>Wartość bieżąca minimalnych opłat leasingowych</b>	840	2 254		3 094
Przyszłe koszty finansowe z tytułu leasingu finansowego	115	136		251
<b>Wartość nominalna minimalnych opłat leasingowych</b>	<b>955</b>	<b>2 390</b>	-	<b>3 345</b>

**Warunki oraz przedmiot leasingu:**

Wartość netto leasingowanych środków trwałych wynosi według stanu na dzień 30.06.2015 roku tys. PLN i dotyczy następujących umów:

Przedmiot leasingu	Lesingodawca	Umowa z dnia	Data spłaty	Cena nabycia netto w tys. PLN	Zadłużenie na dzień 30.06.2015 z tytułu rat kapitałowych w tys PLN	Forma zabezpieczenia
automat pakujący Polpak	PeKaO Leasing Sp. z o.o.	26.11.2009	15.12.2014	434	0	weksel in blanco
automat pakujący Polpak	BGŻ Leasing	10.07.2012	25.07.2017	500	236	weksel in blanco
4 wózki widłowe Still	BGŻ Leasing	13.07.2012	25.07.2017	176	77	weksel in blanco
zbiornik z transporterem, stół obrotowy, pompa wirlnikowa, zaklejarka kartonów, 2 drukarki atramentowe	BGŻ Leasing	16.07.2012	25.07.2017	66	29	weksel in blanco
system transporterów do palet (Promag-Systemy SA)	PeKaO Leasing Sp. z o.o.	12.10.2012	2017	805	521	weksel in blanco
automat pakujący z wyposażeniem	PeKaO Leasing Sp. z o.o.	27.06.2013	15.06.2018	687	475	weksel in blanco
Zestaw: transporter rolkowy palet 4szt i stół obrotowy REMID	PeKaO Leasing Sp. z o.o.	27.06.2013	15.06.2018	38	26	weksel in blanco
Zbiornik z wyposażeniem ASTRO TC10 ze stelażem	PeKaO Leasing Sp. z o.o.	27.06.2013	15.06.2018	6	4	weksel in blanco
Drukarka przemysłowa z osprzętem EBS Ink model EBS 6200	PeKaO Leasing Sp. z o.o.	27.06.2013	15.06.2018	18	12	weksel in blanco
Zestaw 5 części: pompa krzywkowa z napędem i podstawą 5szt. Pompa, motoreduktor, sprzęgło, podstawa montażowa, redukcja 10szt	PeKaO Leasing Sp. z o.o.	27.06.2013	15.06.2018	103	71	weksel in blanco
Automat pakujący	PeKaO Leasing Sp. z o.o.	12.02.2014		687	570	weksel in blanco
Limuzyna 320d	BMW Financial Services	07.02.2014	20.01.2017	117	67	weksel in blanco
Automat pakujący	PeKaO Leasing Sp. z o.o.	17.09.2014		644	598	weksel in blanco
Samochód osobowy Skoda Octavia 1.6 TDI	Volkswagen Leasing GmbH	28.08.2014	21.01.2017	55	38	
Samochód osobowy Skoda Rapid 1.6 TDI	Volkswagen Leasing GmbH	25.08.2014	21.01.2017	40	28	
Samochód osobowy Skoda Superb 2.0 TDI	Volkswagen Leasing GmbH	25.08.2014	21.01.2017	68	47	
Wózek Jungheinrich EKX 515	Millennium Leasing Sp. z o.o.	23.03.2015	05.02.2020	309	295	
<b>SUMA</b>					<b>3094</b>	

W okresie 01.01.-30.06.2015 roku w Grupie Global Cosmed S.A. zawarta została jedna umowa leasingu dotycząca wózka Jungeheinrich na kwotę 309 tys. PLN. Wszystkie umowy leasingu zawarte zostały przez Global Cosmed S.A.



## 18. TRANSAKCJE Z JEDNOSTKAMI POWIĄZANYMI

### 18.1. Jednostkami powiązanyymi z Global Cosmed S.A. według stanu na dzień 30.06. 2015 roku są:

Dr Andreas Mielimonka  
Global Cosmed Group Management Sp. z o. o. (dawniej: Global Cosmed Group Sp. z o.o. )  
Global Cosmed Group S.A.  
Brand Property Sp. z o.o.  
Global Cosmed GmbH, z siedzibą w Hamburgu, Niemcy  
Global Medica Sp. z o.o. Sp.k.  
Global Medica Sp. z o.o.  
Laboratorium Kosmetyczne Malwa Sp. z o.o.  
Global Kosmed Sp. z o.o z inwestycjami zagranicznymi z siedzibą w Żytomierzu, Ukraina  
Global Cosmed International GmbH Hamburg,  
SOFIN BRAND PROPERTY Sp. z o.o Sp.k.  
APART BRAND PROPERTY Sp. z o.o Sp.k.  
BOBINI BRAND PROPERTY Sp. z o.o Sp.k.  
Blackwire Ventures Ltd, Limassol, Cypr  
Blackwire Ventures Sp. z o.o.  
KRET BRAND PROPERTY Sp. z o.o. Sp. k.  
Global Cosmed domal GmbH - Spółka zależna  
Domal Grundstücksgesellschaft mbH - Spółka zależna  
Global Cosmed Group Holding Sp. z o.o.  
Global Cosmed Group GmbH Hamburg

Na dzień 30.06.2015 roku poprzez osobę właściciela Spółka Global Cosmed S.A. była powiązana z wszystkimi w/w spółkami.

Na dzień 30.06.2015 roku oraz 31.12.2014 roku Spółka Global Cosmed S.A. posiadała następujące podmioty zależne:

Global Cosmed domal GmbH  
Domal Grundstücksgesellschaft mbH

W dniu 12 października 2014 roku Global Cosmed S.A. dokonała transakcji nabycia udziałów dwóch spółek z ograniczoną odpowiedzialnością z siedzibą w Hamburgu (Niemcy).

Spółka nabyła 25.000 udziałów o wartości nominalnej 1 Euro za udział, w spółce pod firmą Global Cosmed domal mbH z siedzibą w Hamburgu, zarejestrowanej w Sądzie Rejonowym w Hamburgu (Amtsgericht) pod numerem HRB 132302, które stanowią 100% kapitału zakładowego spółki oraz dają 100% głosów na zgromadzeniu udziałowców spółki. Cena nabycia udziałów wyniosła 28.000 Euro i była płatna w ciągu pięciu dni roboczych od dnia zawarcia umowy na wskazany przez sprzedającego rachunek bankowy.

Zarazem Global Cosmed S.A. nabyła 25.000 udziałów o wartości nominalnej 1 Euro za udział, w spółce pod firmą Domal Grundstücksgesellschaft GmbH z siedzibą w Hamburgu, zarejestrowanej w Sądzie Rejonowym w Hamburgu (Amtsgericht) pod numerem HRB 133022, które stanowią 100% kapitału zakładowego spółki oraz dają 100% głosów na zgromadzeniu udziałowców spółki. Cena nabycia udziałów wyniosła 28.000 Euro i była płatna w ciągu pięciu dni roboczych od dnia zawarcia umowy na wskazany przez sprzedającego rachunek bankowy.

Zarówno Global Cosmed domal GmbH jak i Domal Grundstücksgesellschaft mbH nie prowadziły dotychczas działalności operacyjnej. Nabycie udziałów w ww. spółkach związane było z nabyciem aktywów spółki domal wittol Wasch und Reinigungsmittel GmbH w upadłości z siedzibą w Stadttilm,

Przewodniczący Rady Nadzorczej Dr Andreas Mielimonka pełni jednocześnie następujące funkcje:

Global Cosmed Group Dystrybucja Spółka z o.o. - Prezes Zarządu od 15.10.2014 roku  
Global Cosmed Group Management Sp. z o.o.(dawniej Global Cosmed Group Sp.z o.o.) - Prezes Zarządu,  
Global Medica Sp. z o.o. - Prezes Zarządu,  
Global Cosmed Group S.A. (dawniej Global Pollena S.A.) - Prezes Zarządu,  
BRAND PROPERTY Sp. z o.o.- Prezes Zarządu,  
Laboratorium Kosmetyczne MALWA Sp. z o.o. - Prezes Zarządu,  
Blackwire Ventures Ltd. - Dyrektor,  
Blackwire Ventures Sp. z o.o.- Prezes Zarządu  
Domal Grundstücksgesellschaft mbH - Członek Zarządu od 12.10.2014r.  
Global Cosmed domal GmbH - Członek Zarządu od 12.10.2014r.

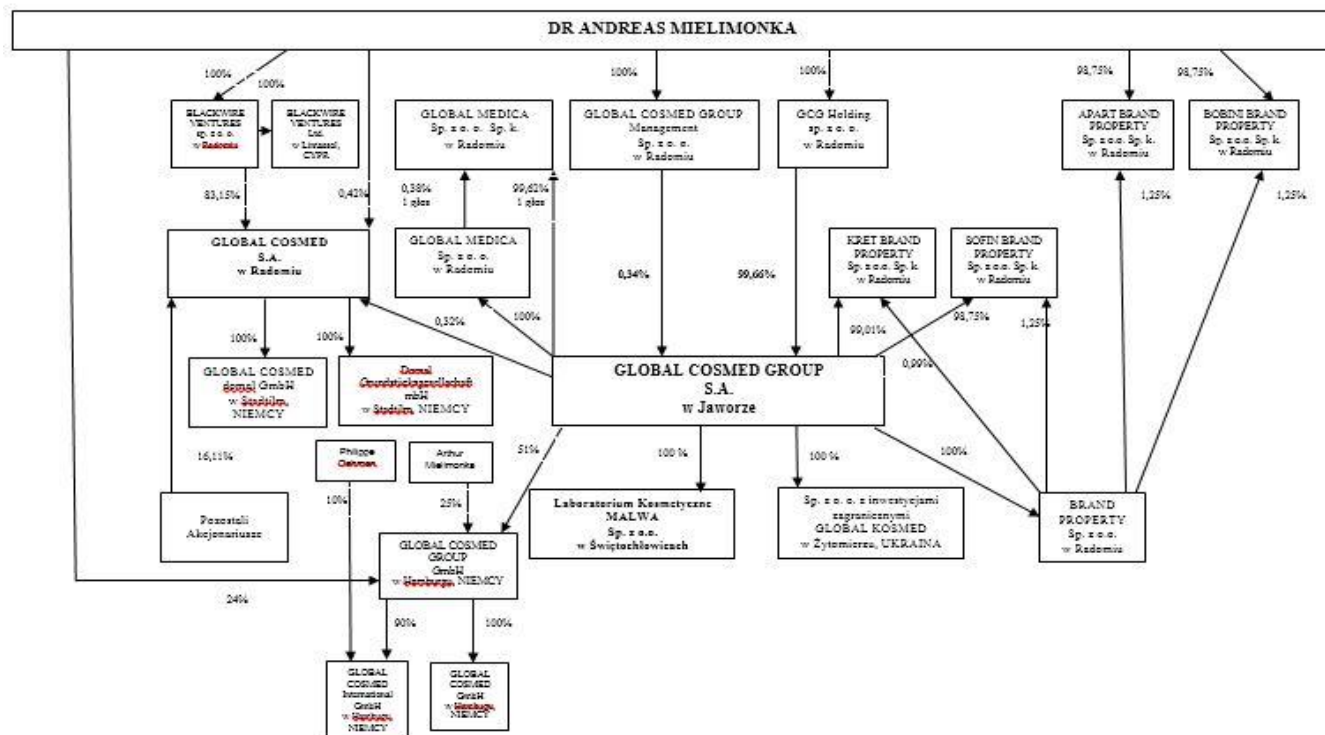
Zastępca Przewodniczącego Rady Nadzorczej - Arthur Rafael Mielimonka pełni obecnie następujące funkcje:

Global Cosmed Group Management Sp. z o.o. - Członek Zarządu  
Global Cosmed Group S.A. - Przewodniczący Rady Nadzorczej,  
Domal Grundstücksgesellschaft mbH - Członek Zarządu od 12.10.2014r.  
Laboratorium Kosmetyczne Malwa Sp. z o.o.- Członek Rady Nadzorczej,  
Global Cosmed domal GmbH - Prokurent od 12.10.2014r.,  
Global Cosmed GmbH - Członek Zarządu,  
Global Cosmed International GmbH - Członek Zarządu,

Członek Rady Nadzorczej - Magdalena Mazur pełni jednocześnie następujące funkcje:

Global Cosmed Group S.A. - jest zatrudniona na stanowisku dyrektora ds. handlu i marketingu oraz pełni funkcję Członka Zarządu,  
Global Cosmed Group Management Sp. z o.o.(dawniej Global Cosmed Group Sp.z o.o.) - Wiceprezes Zarządu,  
Global Cosmed Group S.A. (dawniej Global Pollena S.A.) - Zastępca Przewodniczącego Rady Nadzorczej,  
Global Cosmed International GmbH - Prokurent,  
Brand Property Sp. z o.o - Członek Zarządu,  
Global Medica Sp. z o.o. - Wiceprezes Zarządu.

SCHEMAT POWIĄZAŃ ORGANIZACYJNYCH GRUPY GLOBAL COSMED - STAN NA 30.06.2015 R.



18.2. Transakcje handlowe

W okresie: 1.01.2015-30.06.2015r Spółka zawarła następujące transakcje handlowe ze stronami powiązanyimi:

Nazwa jednostki	Przychody operacyjne	Przychody finansowe	Koszty operacyjne	Koszty finansowe	Należności	Zobowiązania
	tys. PLN	tys. PLN	tys. PLN	tys. PLN	tys. PLN	tys. PLN
Andreas Mielimontka Consulting			200			
Global Cosmed Group Dystrybucja Sp z o.o. (dawniej:Global Cosmed Group Spółka z ograniczoną odpowiedzialnością Sp.k)	2 957		238			
Global Cosmed Group S.A.	9 170		24 420		28 446	119
Brand Property Sp. z o.o.					142	
Global Cosmed GmbH	229		2 249		113	1 362
Global Medica Spółka z ograniczoną odpowiedzialnością Sp. k.				*	40	32
Laboratorium Kosmetyczne MALWA Sp. z o.o.					123	
Global Kosmed Sp. z o.o z inwestycjami zagranicznymi z siedzibą w Żytomierzu, Ukraina						
Apart Brand Property Sp. z o.o. Sp. k.						2
Bobini Brand Property Sp. z o.o. Sp. k.						
Kret Brand Property Sp. z o.o. Sp. k.						
Sofin Brand Property Sp. z o.o. Sp. k.						
<b>Razem</b>	<b>12 356</b>	<b>0</b>	<b>27 107</b>	<b>0</b>	<b>28 864</b>	<b>1 515</b>
Global Cosmed domal GmbH/GC S.A.	855		17 457		4 798	3 855
Domal Grundstücksgesellschaft mbH/GC S.A.	0		0		881	0
Domal Grundstücksgesellschaft mbH/Global Cosmed domal GmbH					760	760
<b>w pozycji należności: należności z tytułu dostaw</b>					<b>35 263</b>	
<b>w pozycji należności: pozostałe należności</b>					<b>*</b>	<b>40</b>

Global Cosmed S.A.  
Wielkopolska 3 26-600 Radom  
**Skrócone śródroczne skonsolidowane sprawozdanie finansowe za okres 01.01. - 30.06.2015 roku**

Dane porównywalne w zakresie transakcji handlowych ze stronami powiązаныmi:

Nazwa jednostki	Przychody operacyjne w okresie 01.01.-30.06.2014 roku	Przychody finansowe w okresie 01.01.-30.06.2014 roku	Koszty operacyjne w okresie 01.01.-30.06.2014 roku	Przychody operacyjne w okresie 01.01.-30.06.2014 roku	Należności według stanu na dzień 31.12.2014 roku	Należności według stanu na dzień 31.12.2014 roku
	tys. PLN	tys. PLN	tys. PLN	tys. PLN	tys. PLN	tys. PLN
Global Cosmed Group Spółka z ograniczoną odpowiedzialnością Sp.k)	11 121		22 114 **		16 315	82
Global Cosmed Group S.A.	2 589		21 912		10 075	3 222
Brand Property Sp. z o.o.			0		142 ***	
Global Cosmed GmbH	-2 542 *		1 485		164	1 169
Global Medica Spółka z ograniczoną odpowiedzialnością Sp. k.	0		0		40	37
Laboratorium Kosmetyczne MALWA Sp. z o.o.	282		943		664	0
Global Kosmed Sp. z o.o z inwestycjami zagranicznymi z siedzibą w Żytomierzu, Ukraina	4		0		39 ***	
Global Cosmed domal GmbH		3			6 878	5 914
<b><u>Domal Grundstücksqesellschaft mbH z Global Cosmed domal GmbH</u></b>		0			725	12
<b>Razem</b>	<b>11 454</b>	<b>3</b>	<b>46 454</b>	<b>0</b>	<b>35 042</b>	<b>10 436</b>
w pozycji należności: należności z tytułu dostaw					35 002	
w pozycji należności: pozostałe należności					40	

\* Sprzedaż refakturowana na odbiorcę poza Grupę

\*\* Kwota obejmuje zakup od GCG Dystrybucja Sp. z o.o. prawa wieczystego użytkowania gruntów wraz z zabudowaniami o wartości 1 825 tys. PLN.

\*\*\* Należność została objęta odpisem aktualizującym w pełnej wysokości

**18.3. Informacje o istotnych transakcjach (wraz z ich kwotami) zawartych na warunkach innych niż rynkowe ze stronami powiązаныmi wraz z informacjami określającymi charakter tych transakcji**

Grupa nie zawierała istotnych transakcji na warunkach innych niż rynkowe.

**18.4. Pożyczki udzielone Członkom Zarządu i Rady Nadzorczej Spółki oraz podmiotom powiązаныm**

Grupa nie udzielała pożyczek Członkom Zarządu i Rady Nadzorczej Spółki.

**18.5. Pozostałe transakcje z podmiotami powiązаныmi**

W okresach : 1.01.- 30.06.2015 roku oraz 1.01. - 31.12.2014 roku Grupa nie zawarła innych transakcji ze stronami powiązаныmi niż wymienione powyżej.

**Skrócone śródroczne skonsolidowane sprawozdanie finansowe za okres 01.01. - 30.06.2015 roku**

**19. POZYCJE WARUNKOWE I ZABEZPIECZENIA NA MAJĄTKU**

Pozycje warunkowe i pozostałe pozycje nieujęte w jednostkowym sprawozdaniu:

	<b>30.06.2015</b>	<b>31.12.2014</b>
	<b>tys. PLN</b>	<b>tys. PLN</b>
<b>Należności warunkowe</b>		
Otrzymane gwarancje PLN	33 000	25 500
Otrzymane gwarancje EUR	2 400	2 400
Otrzymane gwarancje EUR w PLN według średniego kursu NBP	10 067	10 230
	<b>43 067</b>	<b>35 730</b>
<b>Zobowiązania warunkowe</b>		
Udzielone poręczenia w EUR	1 169	1 169
Udzielone poręczenia EUR w PLN według średniego kursu NBP	4 903	4 983
Zabezpieczenia na majątku (maszyny i urządzenia)	5 402	8 016
	<b>10 305</b>	<b>12 999</b>
<b>Pozostałe zobowiązania</b>		
<b>Aktywa stanowiące zabezpieczenie zobowiązań</b>		
Aktywa posiadane na podstawie umów leasingu finansowego	3 094	3 224
Pozostałe aktywa - zapasy	10 000	7 000
Hipoteki na majątku trwałym	69 500	19 500
	<b>82 594</b>	<b>29 724</b>

**Pozycje warunkowe i pozostałe pozycje nieujęte w jednostkowym sprawozdaniu z sytuacji finansowej według stanu na dzień 30.06.2014 roku:**

**Zobowiązania warunkowe:**

Spółka dokonała poręczenia weksla in blanco jako zabezpieczenia kredytu inwestycyjnego udzielonego przez Deutsche Bank S.A. firmie Global Pollena S.A. Fabryka Chemii Gospodarczej w wysokości 1 604 tys EUR w 2009 roku, podwyższonego w 2010 roku do wysokości 2 100 tys EUR. Egzekucja do kwoty zadłużenia 1.169 tys. EUR. Termin spłaty kredytu 15.02.2016 roku.

**Spółka otrzymała n/w należności warunkowe:**

Od jednostek powiązanych: Global Cosmed Group S.A., Sofin Brand Property Sp. z o.o. Sp.k., Apart Brand Property Sp. z o.o. Sp.k., Bobini Brand Property Sp z o.o. Sp.k., Brand Property Sp. z o.o., Kret Brand Property Sp. z o.o., poręczenie wekslowe kredytu w rachunku bieżącym udzielonego przez PEKAO S.A. na kwotę 16 000 tys. PLN (egzekucja do kwoty 24 000 tys. PLN)

Od jednostki powiązanej - Global Cosmed Group S.A. :

1. umowy o kredyt obrotowy z BRE BANK S.A. zawartej w dniu 19.11.2013 roku - hipoteka umowna na będącej w użytkowaniu wieczystym GCG nieruchomości w Świętochłowicach przy ul.Łagiewnickiej 1C, stanowiącej działkę 802/187 z obrębem 1-Chropaczów, oraz na nieruchomości budynkowej będącej własnością GCG, posadowionej na tym gruncie, stanowiącej odrębną nieruchomość (KW nr KA1C/00004079/6, wynikająca z umowy ustanawiającej hipotekę nr. 39/013/13 z dn.19.11.2013 do kwoty 9.000 tys. PLN. oraz oświadczenie GCG o poddaniu się egzekucji do kwoty 9.000 tys. PLN.

2. umowy ramowej z Deutsche Bank dot. Transakcji - limit na transakcje pochodne - 600 tys. EUR. Egzekucja do kwoty 1.200 tys. EUR. Umowa zawarta na czas nieoznaczony.

Od jednostki powiązanej Global Cosmed Group SA z tytułu:

umowy ramowej z Deutsche Bank dot. Transakcji - limit na transakcje pochodne - 600 tys. EUR. Egzekucja do kwoty 1.200 tys. EUR. Umowa zawarta na czas nieoznaczony.

**20. ZDARZENIA PO DNIU BILANSOWYM**

W dniu 15.07.2015 roku Global Cosmed S.A. otrzymała informację o zawarciu umowy faktoringowej (Factoringvertrag) z dnia 2 kwietnia 2015 roku, z Markant Finanz AG z siedzibą w St. Alban-Vorstadt 72 w Bazylei (Szwajcaria), zwaną dalej Markant Finanz.

**Skrócone Śródroczne skonsolidowane sprawozdanie finansowe za okres 01.01. - 30.06.2015 roku**

Zgodnie z postanowieniami umowy faktoringowej, faktoringiem objęte są wszystkie należności objęte centralnym regulowaniem należności przez Markant Handels- und Industriewaren- Vermittlungs AG, objęte ubezpieczeniem Euler Hermes Deutschland AG. Cena za nabyte przez Markant Finanz w ramach faktoringu należności będzie równa ich wartości nominalnej pomniejszonej o dyskonto, składające się z opłaty manipulacyjnej oraz odsetek za finansowanie. Cena za nabyte wierzytelności będzie płatna w cyklach tygodniowych, w wysokości 90% wartości należności, zaś 10% będzie zatrzymane jako zabezpieczenie na oddzielnym koncie, aż do spłaty należności przez klienta. Markant Finanz zachowuje prawo do dopasowania wysokości kwoty zabezpieczenia w przypadkach określonych w umowie.

Zgodnie z umową faktoringową, wraz z nabyciem należności Markant Finanz nabywa również związane z nią prawa poboczne, takie jak prawo zastrzeżenia własności towarów, prawa wynikające z ubezpieczenia towarów (ubezpieczenie kredytowe, transportowe, ubezpieczenie od włamania, kradzieży i pożaru etc).

Pozostałe warunki Umowy nie odbiegają od powszechnie stosowanych warunków dla tego typu umów.

Umowa została zawarta na czas nieokreślony, z możliwością sześciomiesięcznego wypowiedzenia ze skutkiem na koniec miesiąca. Umowa przewiduje wypowiedzenia bez zachowania okresu wypowiedzenia z ważnych powodów.

Łączna szacunkowa wartość zawartej Umowy, liczona za okres jednego roku, wynosi 10 mln Euro i składają się na nią szacowane obroty z klientami objętymi faktoringiem, ze szczególnym uwzględnieniem należności za dostawy towarów od firmy Dirk Rossmann GmbH, na podstawie zawartej umowy o współpracy.

W dniu 04 sierpnia 2015 r. wydane zostało przez Radę Ministrów rozporządzenie zmieniające rozporządzenie w sprawie Tarnobrzeskiej Specjalnej Strefy Ekonomicznej, dotyczące włączenia do strefy nowych terenów. Zgodnie z ww. nowelizacją, do Tarnobrzeskiej Specjalnej Strefy Ekonomicznej zostały włączone m.in. grunty o powierzchni 0,4587 ha, znajdujące się w użytkowaniu wieczystym Global Cosmed S.A. , na których zlokalizowane jest przedsiębiorstwo Global Cosmed S.A. . Ww. rozporządzenie wejdzie w życie po 14 dniach od daty ogłoszenia w Dzienniku Ustaw.

Powiększenie powierzchni gruntów należących do Global Cosmed S.A. na terenie Tarnobrzeskiej Specjalnej Strefy Ekonomicznej, było niezbędne dla realizacji inwestycji polegającej na wybudowaniu innowacyjnej mieszalni wyrobów płynnych wraz z zapleczem magazynowym oraz oczyszczalnią ścieków.

Aktualnie Global Cosmed S.A. posiada na terenie Tarnobrzeskiej Specjalnej Strefy Ekonomicznej grunty o łącznej powierzchni 1,4687 ha.

Radom, 26 sierpnia 2015 roku

*Ewa Lucyna Wójcikowska*

*Prezes Zarządu*

Osoba sporządzająca jednostkowe sprawozdanie finansowe - Aleksandra Gawrońska

*Aleksandra Gawrońska*

*Członek Zarządu*

# **GLOBAL COSMED SPÓŁKA AKCYJNA**

**Skrócone śródroczne jednostkowe sprawozdanie finansowe**

**sporządzone zgodnie z  
Międzynarodowymi Standardami Sprawozdawczości  
Finansowej**

**obejmujące okres  
od 1 stycznia 2015 do 30 czerwca 2015 roku  
oraz dane porównywalne.**



## **I. OŚWIADCZENIA ZARZĄDU**

Zarząd Global Cosmed S.A. oświadcza, że wedle swojej najlepszej wiedzy, prezentowane skrócone śródroczne sprawozdanie jednostkowe finansowe Global Cosmed S.A. sporządzone zostało zgodnie z obowiązującymi zasadami rachunkowości oraz odzwierciedla w sposób prawdziwy, rzetelny i jasny sytuację majątkową i finansową oraz wynik finansowy Global Cosmed S.A., oraz że sprawozdanie z działalności Global Cosmed S.A. zawiera prawdziwy obraz rozwoju i osiągnięć oraz sytuacji Global Cosmed S.A., w tym opis podstawowych zagrożeń i ryzyka.

*Prezes Zarządu*

*Ewa Lucyna Wójcikowska*

*Członek Zarządu*

*Aleksandra Gawrońska*

Radom, 26 sierpnia 2015 roku

Zarząd Global Cosmed S.A. oświadcza, że podmiot uprawniony do badania sprawozdań finansowych, dokonujący przeglądu prezentowanego skróconego śródrocznego sprawozdania finansowego Global Cosmed S.A., został wybrany zgodnie z przepisami prawa oraz że podmiot ten oraz biegli rewidenci, dokonujący badania tego sprawozdania, spełniali warunki bezstronności i niezależności, zgodnie z właściwymi przepisami prawa krajowego.

*Prezes Zarządu*

*Ewa Lucyna Wójcikowska*

*Członek Zarządu*

*Aleksandra Gawrońska*

Radom, 26 sierpnia 2015 roku

**Skrócone śródroczne jednostkowe sprawozdanie finansowe za okres 01.01.-30.06.2015 rok**

**WYBRANE DANE FINANSOWE**

w tysiącach PLN/EUR

**Wybrane dane dotyczące sprawozdania z całkowitych dochodów**

Wyszczególnienie	01.01.2015-30.06.2015		01.01.2014-30.06.2014	
	PLN	EUR	PLN	EUR
Przychody ze sprzedaży	97 666	23 624	75 195	17 996
Koszt własny sprzedanych wyrobów	(33 625)	(8 134)	(36 844)	(8 818)
Koszty sprzedanych towarów i materiałów	(42 517)	(10 284)	(23 674)	(5 666)
Zysk (strata) na działalności operacyjnej	6 207	1 501	5 284	1 265
Zysk (strata) brutto	5 055	1 223	5 146	1 232
Zysk (strata) netto z działalności kontynuowanej	3 847	931	4 142	991
<b>Całkowite dochody ogółem</b>	<b>3 847</b>	<b>931</b>	<b>4 142</b>	<b>991</b>
Średnia ważona akcji zwykłych	35 533 311	8 595 175	35 509 002	35 509 002
Wartość księgowa na akcję (zł/euro)	1,89	0,45	1,76	0,42
Zysk (strata) netto na akcję (zł/euro)	0,11	0,03	0,12	0,03

**Wybrane dane dotyczące sprawozdania z sytuacji finansowej**

Wyszczególnienie	30 czerwca 2015		31 grudnia 2014	
	PLN	EUR	PLN	EUR
Rzeczowe aktywa trwałe	38 555	9 192	30 469	7 148
Nieruchomości inwestycyjne	538	128	538	126
Wartości niematerialne	1 046	249	1 171	275
Akcje i udziały w jednostkach powiązanych	15 545	3 706	15 796	3 706
Aktywa z tytułu odroczonego podatku dochodowego	728	174	829	194
Aktywa trwałe	56 412	13 449	48 803	11 450
Zapasy	14 277	3 404	14 306	3 356
Należności z tytułu dostaw i usług	57 255	13 650	68 438	16 057
Inne aktywa i pozostałe należności krótkoterminowe	5 794	1 381	2 515	590
Środki pieniężne i ich ekwiwalenty	15 976	3 809	3 741	878
Aktywa obrotowe razem	93 302	22 244	89 000	20 881
<b>AKTYWA RAZEM</b>	<b>149 714</b>	<b>35 694</b>	<b>137 803</b>	<b>32 331</b>
Kapitał własny	67 175	16 015	66 881	15 691
Zobowiązania długoterminowe	21 637	5 159	16 064	3 769
Zobowiązania krótkoterminowe	60 902	14 520	54 858	12 871
<b>KAPITAŁ WŁASNY I ZOBOWIĄZANIA RAZEM</b>	<b>149 714</b>	<b>35 694</b>	<b>137 803</b>	<b>32 331</b>

**PRZELICZENIE WYBRANYCH DANYCH FINANSOWYCH**

Wybrane dane finansowe za okres 1.01.2015 - 30.06.2015 roku i okres 1.01.2014 - 30.06.2014 roku zostały przeliczone na EURO wg następujących zasad:

I. Poszczególne pozycje sprawozdania z sytuacji finansowej – wg kursu średniego NBP obowiązującego na dzień 30.06.2015 roku i wynoszący 4,1944 , na dzień 31.12.2014 – 4,2623,

II. Poszczególne pozycje sprawozdania z całkowitych dochodów oraz sprawozdania z przepływów pieniężnych – wg średnich kursów stanowiących średnią arytmetyczną kursów ogłoszonych przez NBP na ostatni dzień każdego miesiąca roku:

Średnia arytmetyczna średnich kursów na 30.06.2015 wyniosła 4,1341

Średnia arytmetyczna średnich kursów na 30.06.2014 wyniosła 4,1784



Skrócone śródroczne skonsolidowane sprawozdanie finansowe za okres 01.01. - 30.06.2015 rok

ŚRÓDROCZNE JEDNOSTKOWE SPRAWOZDANIE Z  
CAŁKOWITYCH DOCHODÓW

	NOTA NR	01.01.2015- 30.06.2015	01.04.2015- 30.06.2015	01.01.2014- 30.06.2014	01.04.2014- 30.06.2014
		tys. PLN		tys. PLN	
<b>I. RACHUNEK ZYSKÓW I STRAT</b>					
<b>a. Działalność kontynuowana</b>					
Przychody ze sprzedaży	21.5.1,21.5.3	97 666	47 416	75 195	39 208
<b>Przychody ze sprzedaży</b>		<b>97 666</b>	<b>47 416</b>	<b>75 195</b>	<b>39 208</b>
Zmiana stanu produktów	21.5.2	(317)	(734)	541	9
Amortyzacja	21.5.2	(1 304)	(677)	(883)	(462)
Zużycie surowców i materiałów	21.5.2	(31 376)	(16 142)	(32 290)	(17 689)
Usługi obce	21.5.2	(7 588)	(3 627)	(7 077)	(3 469)
Koszty świadczeń pracowniczych		(5 400)	(3 108)	(4 428)	(2 336)
Podatki i opłaty	21.5.2	(205)	(99)	(130)	(31)
Pozostałe koszty rodzajowe	21.5.2	(2 617)	(2 094)	(1 818)	(1 116)
Wartość sprzedanych towarów i materiałów	21.5.2	(42 517)	(18 452)	(23 674)	(11 567)
<b>Razem koszty działalności operacyjnej</b>		<b>(91 007)</b>	<b>(44 199)</b>	<b>(70 300)</b>	<b>(36 670)</b>
<b>Zysk (strata) ze sprzedaży</b>		<b>6 342</b>	<b>2 483</b>	<b>5 436</b>	<b>2 547</b>
Pozostały przychody operacyjne	21.5.5	201	185	195	230
Pozostałe koszty operacyjne	21.5.6	(336)	(295)	(347)	(167)
<b>Zysk (strata) z działalności operacyjnej</b>		<b>6 207</b>	<b>2 373</b>	<b>5 284</b>	<b>2 610</b>
Przychody finansowe	21.5.7	0	0	146	34
Koszty finansowe	21.5.8	1 152	11	284	162
<b>Zysk (strata) przed opodatkowaniem</b>		<b>5 055</b>	<b>2 362</b>	<b>5 146</b>	<b>2 482</b>
Podatek dochodowy	21.6	1 208	467	1 004	648
<b>Zysk (strata) netto z działalności kontynuowanej</b>		<b>3 847</b>	<b>1 895</b>	<b>4 142</b>	<b>1 834</b>
<b>b. Działalność zaniechana</b>					
<b>Zysk (strata) netto z działalności zaniechanej</b>		<b>0</b>	<b>0</b>	<b>0</b>	<b>0</b>
<b>ZYSK (STRATA) NETTO</b>		<b>3 847</b>	<b>1 895</b>	<b>4 142</b>	<b>1 834</b>
<b>II. Całkowite dochody netto za rok obrotowy</b>					
<i>Składniki, które nie zostaną przeniesione w późniejszych okresach do rachunku zysków i strat</i>		-	-	-	-
<i>Składniki, które mogą zostać przeniesione w późniejszych okresach do rachunku zysków i strat</i>		-	-	-	-
<i>Zabezpieczenie przepływów pieniężnych</i>		-	-	-	-
<i>podatek dochodowy dotyczący składników, które mogą zostać przeniesione w późniejszych okresach</i>		-	-	-	-
<b>II. CAŁKOWITE DOCHODY OGÓŁEM</b>		<b>3 847</b>	<b>1 895</b>	<b>4 142</b>	<b>1 834</b>
Średnia ważona liczba akcji zwykłych	21.7	35 533 311	35 533 311	35 509 002	35 533 311
Rozwodniona liczba akcji zwykłych	21.7	35 533 311	35 533 311	35 509 002	35 533 311
<b>Zysk (strata) na jedną akcję (w zł na jedną akcję):</b>					
<b>Z działalności kontynuowanej i zaniechanej:</b>					
Zwykły		0,11	0,05	0,12	0,05
Rozwodniony		0,11	0,05	0,12	0,05
<b>Z działalności kontynuowanej:</b>					
Zwykły		0,11	0,05	0,12	0,05
Rozwodniony		0,11	0,05	0,12	0,05

**Skrócone śródroczne skonsolidowane sprawozdanie finansowe za okres 01.01. - 30.06.2015 rok**

**ŚRÓDROCZNE JEDNOSTKOWE SPRAWOZDANIE Z SYTUACJI FINANSOWEJ**

	NOTA NR	30.06.2015 tys. PLN	31.12.2014 tys. PLN
<b>AKTYWA</b>			
<b>Aktywa trwałe</b>			
Rzeczowe aktywa trwałe	21.8	38 555	30 469
Nieruchomości inwestycyjne	21.9	538	538
Wartości niematerialne	21.10	1 046	1 171
Akcje i udziały w jednostkach powiązanych	21.11	15 545	15 796
Aktywa z tytułu odroczonego podatku dochodowego	21.6	728	829
<b>Aktywa trwałe razem</b>		<b>56 412</b>	<b>48 803</b>
<b>Aktywa obrotowe</b>			
Zapasy	21.13	14 277	14 306
Należności z tytułu dostaw i usług	21.12.1	57 255	68 438
Inne aktywa i pozostałe należności krótkoterminowe	21.12.2	5 794	2 515
Środki pieniężne i ich ekwiwalenty	21.11.2	15 976	3 741
<b>Aktywa obrotowe razem</b>		<b>93 302</b>	<b>89 000</b>
<b>Aktywa razem</b>		<b>149 714</b>	<b>137 803</b>

**Skrócone śródroczne skonsolidowane sprawozdanie finansowe za okres 01.01. - 30.06.2015 rok**

**ŚRÓDROCZNE JEDNOSTKOWE SPRAWOZDANIE Z SYTUACJI FINANSOWEJ**

	NOTA NR	30.06.2015	31.12.2014
		tys. PLN	tys. PLN
<b>PASYWA</b>			
<b>Kapitał własny</b>			
Kapitał zakładowy		35 533	35 533
Kapitał zapasowy		8 145	7 466
Kapitały rezerwowe		16 076	11 825
Zyski zatrzymane z lat ubiegłych		3 574	3 574
Zysk (strata) netto roku bieżącego		3 847	8 483
<b>Razem kapitał własny</b>		<b>67 175</b>	<b>66 881</b>
<b>Zobowiązania długoterminowe</b>			
Kredyty i pożyczki otrzymane oraz dłużne papiery wartościowe		17 735	12 014
Zobowiązania z tytułu leasingu finansowego		2 254	2 404
Rezerwy na świadczenia pracownicze długoterminowe		360	360
Rezerwa z tytułu odroczonego podatku dochodowego		1 288	1 286
<b>Zobowiązania długoterminowe razem</b>		<b>21 637</b>	<b>16 064</b>
<b>Zobowiązania krótkoterminowe</b>			
Kredyty i pożyczki otrzymane oraz dłużne papiery wartościowe		32 544	20 818
Zobowiązania z tytułu leasingu finansowego		840	820
Rezerwy na świadczenia pracownicze krótkoterminowe		496	496
Zobowiązania z tytułu dostaw i usług	21.16.1	20 856	29 549
Zobowiązania z tytułu podatku dochodowego od osób prawnych	21.6	416	838
Pozostałe zobowiązania	21.16.2	4 918	1 478
Inne pasywa		832	859
<b>Zobowiązania krótkoterminowe razem</b>		<b>60 902</b>	<b>54 858</b>
<b>Zobowiązania razem</b>		<b>82 539</b>	<b>70 922</b>
<b>Pasywa razem</b>		<b>149 714</b>	<b>137 803</b>

**Skrócone śródroczne skonsolidowane sprawozdanie finansowe za okres 01.01. - 30.06.2015 rok**

**ŚRÓDROCZNE JEDNOSTKOWE SPRAWOZDANIE ZE ZMIAN W KAPITALE WŁASNYM**

	Kapitał zakładowy	Kapitał zapasowy	Kapitały rezerwowe	Zyski zatrzymane i wynik roku bieżącego	Razem kapitał własny
	tys. PLN	tys. PLN	tys. PLN	tys. PLN	tys. PLN
<b>Stan na 1 stycznia 2015 roku</b>	<b>35 533</b>	<b>7 466</b>	<b>11 825</b>	<b>12 057</b>	<b>66 881</b>
Całkowite dochody ogółem				3 847	3 847
Emisja akcji - program motywacyjny	0		-		0
Dywidenda zatwierdzona				(3 553)	(3 553)
Przeniesienie zysku netto na kapitał zapasowy/rezerwowy		679	4 251	(4 930)	0
<b>Stan na 30 czerwca 2015 roku</b>	<b>35 533</b>	<b>8 145</b>	<b>16 076</b>	<b>7 421</b>	<b>67 175</b>

	Kapitał zakładowy	Kapitał zapasowy	Kapitały rezerwowe	Zyski zatrzymane i wynik roku bieżącego	Razem kapitał własny
	tys. PLN	tys. PLN	tys. PLN	tys. PLN	tys. PLN
<b>Stan na 1 stycznia 2014 roku</b>	<b>35 333</b>	<b>6 903</b>	<b>5 552</b>	<b>10 610</b>	<b>58 398</b>
Całkowite dochody ogółem				8 483	8 483
Emisja akcji - program motywacyjny	200		(200)		0
Przeniesienie zysku netto na kapitał zapasowy/rezerwowy		563	6 473	(7 036)	0
<b>Stan na 31 grudnia 2014 roku</b>	<b>35 533</b>	<b>7 466</b>	<b>11 825</b>	<b>12 057</b>	<b>66 881</b>

**Skrócone śródroczne skonsolidowane sprawozdanie finansowe za okres 01.01. - 30.06.2015 rok**

**ŚRÓDROCZNE JEDNOSTKOWE SPRAWOZDANIE Z PRZEPLÝWÓW PIENIĘŻNYCH**

	<b>01.01.2015 - 30.06.2015</b>	<b>01.01.2014 - 30.06.2014</b>
	<b>tys PLN</b>	<b>tys PLN</b>
<b>Przepływy środków pieniężnych z działalności operacyjnej</b>		
Zysk brutto	5 055	5 146
Korekty o pozycje:		
Amortyzacja	1 304	883
Odsetki i dywidendy	559	117
(Zysk)/strata na działalności inwestycyjnej	(95)	(13)
Zmiana stanu należności	(2 231)	(6 371)
Zmiana stanu zapasów	29	(1 934)
Zmiana stanu zobowiązań	1 568	11 140
Zmiana stanu przychodów przyszłych okresów	(27)	(27)
Zmiana stanu rezerw	-	-
Podatek dochodowy zapłacony/zwrócony	(1 527)	(941)
Inne korekty	251	
<b>Przepływy pieniężne netto z działalności operacyjnej</b>	<b>4 886</b>	<b>8 000</b>
<b>Przepływy środków pieniężnych z działalności inwestycyjnej</b>		
Sprzedaż rzeczowych aktywów trwałych i wartości niematerialnych	327	41
Nabycie rzeczowych aktywów trwałych i wartości niematerialnych	(9 441)	(1 374)
Inne wydatki inwestycyjne	-	0
<b>Przepływy pieniężne netto z działalności inwestycyjnej</b>	<b>(9 114)</b>	<b>(1 333)</b>
<b>Przepływy środków pieniężnych z działalności finansowej</b>		
Wpływy z tytułu emisji akcji	-	-
Wpływy z tytułu odsetek	-	135
Wpływy z tytułu zaciągnięcia pożyczek/kredytów	6 747	-
Splata pożyczek/kredytów	(3 502)	(3 901)
Odsetki zapłacone	(559)	(252)
Płatności zobowiązań z tyt. zakupu aktywów finansowych	-	-
Płatności zobowiązań z tyt. leasingu finansowego	(425)	(257)
<b>Środki pieniężne netto z działalności finansowej</b>	<b>2 261</b>	<b>(4 275)</b>
<b>Przepływy pieniężne netto razem</b>	<b>(1 967)</b>	<b>2 392</b>
Zwiększenie netto stanu środków pieniężnych i ich ekwiwalentów	(1 967)	2 392
Różnice kursowe netto		
<b>Środki pieniężne na początek okresu</b>	<b>(12 312)</b>	<b>(7 954)</b>
<b>Środki pieniężne na koniec okresu, w tym</b>	<b>(14 279)</b>	<b>(5 562)</b>
O ograniczonej możliwości dysponowania	19	74

## 21.1 Dodatkowe noty i objaśnienia do jednostkowego sprawozdania finansowego

### 21.1.1 Informacje ogólne o Spółce

GLOBAL COSMED Spółka Akcyjna z siedzibą w Radomiu przy ulicy Wielkopolskiej 3 powstała w wyniku przekształcenia spółki z ograniczoną odpowiedzialnością działającej pod firmą Global Cosmed Spółka z ograniczoną odpowiedzialnością Fabryki Kosmetyczne i Chemiczne w Radomiu w spółkę akcyjną pod firmą Global Cosmed Spółka Akcyjna Fabryka Kosmetyków. Wpis do Rejestru Handlowego Dział B Nr 737 został dokonany w dniu 1 września 1997r. Wpis do Krajowego Rejestru Sądowego został dokonany w dniu 3 października 2001 roku pod numerem KRS 0000049539 przez Sąd Rejonowy dla m.st. Warszawy XXI Wydział Gospodarczy Krajowego Rejestru Sądowego.

Spółka posiada następujący numer identyfikacji podatkowej NIP 796-006-93-71 oraz numer REGON 670990050.

Zgodnie ze statutem Spółki przedmiotem działalności Spółki jest:

- produkcja wyrobów kosmetycznych i toaletowych
- sprzedaż hurtowa perfum i kosmetyków
- sprzedaż hurtowa wyrobów chemicznych
- produkcja mydła i detergentów, środków myjących i czyszczących.

### 21.1.2. Informacja o sprawozdaniu łącznym

Spółka nie posiada oddziałów sporządzających samodzielne sprawozdania finansowe.

### 21.1.3. Czas trwania Spółki

Czas trwania działalności Spółki nie jest ograniczony. Spółka prowadzi działalność od 1990 roku.

### 21.1.4. Informacja na temat zatwierdzenia sprawozdania

Niniejsze sprawozdanie finansowe zostało zatwierdzone przez Zarząd Global Cosmed SA do publikacji w dniu 26 sierpnia 2015 roku.

### 21.1.5. Kursy walut przyjęte do wyceny pozycji wyrażonych w walutach obcych oraz inflacja

	Okres zakończony 30.06.2015	Okres zakończony 31.12.2014
Kurs wymiany złotego do dolara	3,7645	3,5072
Kurs wymiany złotego do euro	4,1944	4,2623
Kurs wymiany złotego do CHF	4,0412	3,5447

Wzrost wskaźnika cen towarów i usług konsumpcyjnych za okres zakończony 30.06.2015 roku wyniósł 0,00 % (dla porównania za rok zakończony 31.12.2014 roku wyniósł 0,00 %).

### 21.1.6. Objasnienia dotyczące sezonowości lub cykliczności działalności Spółki

Działalność Spółki w prezentowanym okresie nie podlegała wahaniom sezonowym czy też cyklicznym.

### 21.1.7. Okres sprawozdawczy

Okresem sprawozdawczym przyjętym w Spółce jest rok kalendarzowy.

## 2. ZASADY RACHUNKOWOŚCI

### 21.2.1 Oświadczenie o zgodności

Niniejsze skrócone śródroczne skonsolidowane sprawozdanie finansowe za okres od dnia 1 stycznia 2015 r. do dnia 30 czerwca 2015 r. zostało sporządzone zgodnie z MSR 34 *Śródroczna sprawozdawczość finansowa* oraz mającymi zastosowanie pozostałymi MSR/MSSF zatwierdzonymi przez Unię Europejską (przez zatwierdzenie przez Unię Europejską rozumie się ogłoszenie standardów lub interpretacji w formie rozporządzeń Komisji Europejskiej). W zakresie nieuregulowanym powyższymi standardami niniejsze skrócone śródroczne skonsolidowane sprawozdanie finansowe zostało sporządzone zgodnie z wymogami ustawy z dnia 29 września 1994 r. o rachunkowości (Dz. U. z 2013 r., poz. 330) i wydanych na jej podstawie przepisów wykonawczych. W niniejszym skróconym śródrocznym skonsolidowanym sprawozdaniu finansowym ogólny termin MSSF używany jest zarówno w odniesieniu do Międzynarodowych Standardów Sprawozdawczości Finansowej, jak i Międzynarodowych Standardów Rachunkowości.

Na dzień publikacji niniejszego skróconego śródrocznego jednostkowego sprawozdania finansowego, biorąc pod uwagę proces adaptacji MSSF przez Unię Europejską, nie występują różnice w zakresie zasad rachunkowości przyjętych przez Spółkę zgodnie z MSSF, a MSSF które zostały zatwierdzone przez Unię Europejską.

Jednostkowe sprawozdanie finansowe zostało sporządzone zgodnie z koncepcją kosztu historycznego za wyjątkiem:

- środków pieniężnych wycenionych w wartości nominalnej
- środków pieniężnych wycenionych w wartości nominalnej
- zobowiązań finansowych, w tym kredytów i pożyczek wycenianych według zamortyzowanego kosztu z zastosowaniem efektywnej stopy procentowej

### 21.2.2. Założenie kontynuacji działalności

Jednostkowe sprawozdanie finansowe zostało sporządzone przy założeniu kontynuacji działalności przez Spółkę w niezmienionej formie i zakresie przez okres co najmniej 12 miesięcy od dnia kończącego ostatni okres sprawozdawczy i nie istnieją przesłanki zamierzonego lub przymusowego zaniechania bądź istotnego ograniczenia przez nią dotychczasowej działalności. Zarząd Spółki nie stwierdza na dzień podpisania sprawozdania finansowego faktów i okoliczności wskazujących na zagrożenie kontynuacji działalności w dającej się przewidzieć przyszłości.

### 21.2.3. Podstawa sporządzenia jednostkowego sprawozdania finansowego

Czas trwania działalności Spółki nie jest ograniczony.

Global Cosmed S.A. jako emitent papierów wartościowych dopuszczonych do publicznego obrotu zgodnie z § 82 Rozporządzenia Ministra Finansów z dnia 19 lutego 2009 r. w sprawie informacji bieżących i okresowych przekazywanych przez emitentów papierów wartościowych oraz warunków uznawania za równoważne informacji wymaganych przepisami prawa państwa niebędącego państwem członkowskim (Dz. U. 2009 Nr 33, poz. 259) jest zobowiązany do sporządzania i publikowania raportów okresowych, w tym półrocznych.

Niniejsze skrócone śródroczne skonsolidowane sprawozdanie finansowe Global Cosmed SA za okres od dnia 1 stycznia 2015 r. do dnia 30 czerwca 2015 r. zostało sporządzone zgodnie z MSR 34 *Śródroczna sprawozdawczość finansowa* oraz pozostałymi MSR/MSSF mającymi zastosowanie.

Skrócone śródroczne sprawozdanie finansowe nie obejmuje wszystkich informacji oraz ujawnień wymaganych w rocznym sprawozdaniu finansowym, dlatego należy je czytać łącznie ze sprawozdaniem finansowym Global Cosmed SA za rok obrotowy zakończony dnia 31 grudnia 2014 r.

### 21.2.4. Zmiana zasad rachunkowości, korygowanie błędów i prezentacja

Sporządzając niniejsze sprawozdanie finansowe, w stosunku do okresów poprzednich Spółka nie zmieniła żadnych stosowanych uprzednio zasad rachunkowości.

W sprawozdaniu z całkowitych dochodów za okres od 01.01-30.06.2015 Spółka dokonała następującej korekty prezentacyjnej. Przychody i koszty z tytułu refakturu prezentowane dotychczas odrębnie w pozycji pozostałych przychodów i kosztów operacyjnych zostały zaprezentowane per saldo. Dla celów porównywalności danych dokonano odpowiednich zmian prezentacyjnych w danych porównywalnych za okres 01.01-30.06.2014.

### 21.2.5 Nowe standardy rachunkowości i interpretacje niezastosowane w niniejszym sprawozdaniu

Poniższe standardy nie zostały jeszcze zastosowane przez Spółkę przy sporządzeniu niniejszego sprawozdania:

- MSSF 9 *Instrumenty finansowe* mający zastosowanie do okresów rozpoczynających się 1 stycznia 2018 r. lub później. Standard ten wprowadza ulepszone i uproszczone podejście do klasyfikacji i wyceny aktywów i zobowiązań finansowych oraz wymogi dotyczące rachunkowości zabezpieczeń i rozpoznawania utraty wartości aktywów finansowych
- MSSF 15 *Przychody z umów z klientami* – mający zastosowanie dla okresów rocznych rozpoczynających się 1 stycznia 2017 roku lub później. Standard ten określa jednolity model rozliczania przychodów z umów z klientami. Zastąpi wytyczne dotyczące ujmowania przychodów zawarte w MSR 18 *Przychody*, MSR 11 *Umowy o usługę budowlaną* i w związanych z nimi Interpretacjach
- Zmiany do MSSF 10 oraz MSR 28, mające zastosowanie dla okresów rozpoczynających się 1 stycznia 2016 r. lub później. Zmiany dotyczą sprzedaży lub wniesienia aktywów pomiędzy inwestorem a jego jednostką stowarzyszoną lub wspólnym przedsięwzięciem i mają na celu usunięcie sprzeczności między wymogami MSR 28 a MSSF 10
- Zmiany do MSSF 11 *Wspólne porozumienia* – mające zastosowanie dla okresów rocznych rozpoczynających się 1 stycznia 2016 roku lub później. Zmiany dotyczą sposobu rozliczania nabycia udziałów we wspólnych operacjach stanowiących przedsięwzięcie zgodnie z definicją zawartą w MSSF 3 *Połączenia przedsięwzięć*
- Zmiany do MSR 16 i MSR 38, mające zastosowanie dla okresów rozpoczynających się 1 stycznia 2016 r. lub później. Zmiany zawierają wyjaśnienia na temat akceptowalnych metod amortyzacyjnych
- Zmiany do MSR 16 i MSR 41 obowiązujące w odniesieniu do okresów rocznych rozpoczynających się 1 stycznia 2016 r. lub później. Zmiany wprowadzają definicję upraw roślinnych i wymagają rozliczania aktywów biologicznych, które ją spełniają, jako rzeczowych aktywów trwałych zgodnie z MSR 16
- Poprawki do MSSF (cykl 2012-2014) obowiązujące w odniesieniu do okresów rocznych rozpoczynających się 1 stycznia 2016 lub po tej dacie, obejmują szereg modyfikacji MSSF. Poprawki dotyczą MSSF 5, MSSF 7, MSR 19 i MSR 34.

## 21.3 Szacunki Zarządu

### Ważne oszacowania i założenia

W okresie sprawozdawczym Spółka nie przeprowadzała testów na utratę wartości aktywów trwałych, gdyż nie wystąpiły jakiegokolwiek przesłanki wskazujące na utratę ich wartości.

Odpisy aktualizujące należności zostały zaktualizowane w wysokości uwzględniającej stopień ryzyka w zakresie braku otrzymania płatności od odbiorców.

Rezerwy na świadczenia emerytalne i nagrody jubileuszowe zostaną zaktualizowane w oparciu o wycenienia aktuarialne na 31.12.2015 r.

Aktualizacja rezerw na niewykorzystane urlopy wypoczynkowe zostanie dokonana na podstawie wielkości przewidywanych wynagrodzeń pracowników wraz z narzutami obciążającymi pracodawcę za niewykorzystane urlopy na dzień 31.12.2015

Spółka rozpoznaje składniki aktywów z tytułu podatków odroczonech przy założeniu, że w przyszłości zostanie osiągnięty zysk podatkowy pozwalający na ich wykorzystanie.

## 21.4. Instrumenty finansowe

### 21.4.1 Instrumenty finansowe w podziale na kategorie - wartości bilansowe

	30.06.2015	31.12.2014
	tys. PLN	tys. PLN
Pożyczki i należności handlowe	57 255	68 438
Środki pieniężne i ich ekwiwalenty	15 976	3 741
<b>Razem aktywa finansowe według kategorii</b>	<b>73 231</b>	<b>72 179</b>
Pozostałe zobowiązania, w tym:	71 135	62 381
Zobowiązania handlowe oraz pozostałe	20 856	29 549
Zobowiązania z tytułu kredytów i pożyczek	50 279	32 832
<b>Razem zobowiązania finansowe według kategorii</b>	<b>71 135</b>	<b>62 381</b>

### 21.4.2 Wartość godziwa instrumentów finansowych

Wartości godziwe aktywów finansowych i zobowiązań finansowych:

	30.06.2015		31.12.2014	
	Wartość bilansowa	Wartość godziwa	Wartość bilansowa	Wartość godziwa
	tys. PLN	tys. PLN	tys. PLN	tys. PLN
Kredyty bankowe	50 279	50 279	32 832	32 832
Aktywa finansowe	73 231	73 231	72 179	72 179
Zobowiązania handlowe	20 856	20 856	29 549	29 549

Na dzień 30 czerwca 2015 roku i na dzień 31 grudnia 2014 roku wartość bilansowa środków pieniężnych i ich ekwiwalentów, krótkoterminowych należności i zobowiązań handlowych, krótkoterminowych pożyczek, obligacji własnych i należności własnych oraz krótkoterminowych zobowiązań finansowych wyceniona została w kwocie wymagającej zapłaty, gdyż różnice w wycenie w porównaniu do wyceny w skorygowanej cenie nabycia są nieznaczące.

Wartość godziwa instrumentów finansowych została ustalona poprzez zdyskontowanie wartości oczekiwanych przyszłych przepływów pieniężnych przy zastosowaniu obowiązujących zerokuponowych stóp procentowych. Wartości godziwe obliczone w walutach obcych są przeliczane na złote przy zastosowaniu kursu ogłoszonego przez NBP na koniec okresu sprawozdawczego.

W okresie od 01.01-30.06.2015 nie nastąpiło przeniesienie między poziomami w hierarchii wartości godziwej wykorzystywanej przy wycenie wartości godziwej jak również nie nastąpiła zmiana klasyfikacji aktywów finansowych na skutek zmiany celu lub sposobu wykorzystania tych aktywów.

### 21.4.3. Zyski/straty netto oraz przychody/koszty z tytułu instrumentów finansowych

Zyski lub straty netto z tytułu instrumentów finansowych w podziale na kategorie

	30.06.2015	31.12.2014	30.06.2014
	tys. PLN	tys. PLN	
Zyski lub straty netto dotyczące należności i zobowiązań handlowych	(5)	236	133
Zyski lub straty netto dotyczące zobowiązań finansowych wycenianych wg zamortyzowanego kosztu (z wyłączeniem zobowiązań handlowych)	(405)	(593)	(186)
<b>Razem zyski lub straty netto z tytułu instrumentów finansowych</b>	<b>(410)</b>	<b>(357)</b>	<b>(53)</b>
Pozostałe przychody/koszty finansowe z tytułu innych pozycji niż instrumenty finansowe	(742)	(68)	(85)
<b>Razem przychody/koszty finansowe</b>	<b>(1 152)</b>	<b>(425)</b>	<b>(138)</b>

### 21.4.4. Klasy instrumentów finansowych

Instrumenty finansowe w podziale na klasy - wartości bilansowe

	30.06.2015	31.12.2014
	tys. PLN	tys. PLN
Inne aktywa i pozostałe należności krótkoterminowe spełniające definicję instrumentów finansowych	57 255	68 438
Środki pieniężne i ich ekwiwalenty	15 976	3 741
<b>Razem aktywa finansowe według kategorii</b>	<b>73 231</b>	<b>72 179</b>
Długoterminowe kredyty i pożyczki otrzymane oraz dłużne papiery wartościowe	17 735	12 014
Krótkoterminowe pożyczki i kredyty bankowe oraz dłużne papiery wartościowe	32 544	20 818
Zobowiązania z tytułu dostaw i usług spełniające definicję instrumentów finansowych	20 856	29 549
<b>Razem zobowiązania finansowe</b>	<b>71 135</b>	<b>62 381</b>

### 21.4.5. Zabezpieczenie zobowiązań i zobowiązań warunkowych na aktywach finansowych

Opis zabezpieczeń zobowiązań i zobowiązań warunkowych na aktywach finansowych Grupy zawarty został w punkcie 4.6. w notach objaśniających do Skróconego śródrocznego skonsolidowanego sprawozdania finansowego Grupy Kapitałowej Global Cosmed S.A. obejmującego okres od 01.01.- 30.06.2015 roku.



**Skrócone śródroczne skonsolidowane sprawozdanie finansowe za okres 01.01. - 30.06.2015 rok**

**21.5. PRZYCHODY I KOSZTY**

**21.5.1. Przychody ze sprzedaży Spółki przedstawiają się następująco:**

	<b>01.01.2015- 30.06.2015</b>	<b>01.01.2014- 30.06.2014</b>
	<b>tys. PLN</b>	<b>tys. PLN</b>
<b>Działalność kontynuowana</b>		
Przychody ze sprzedaży produktów	46 767	47 303
Przychody ze sprzedaży towarów i materiałów	50 471	27 702
Przychody ze świadczenia usług	428	190
<b>Łączne przychody z działalności operacyjnej kontynuowanej</b>	<b>97 666</b>	<b>75 195</b>
<b>Przychody z działalności operacyjnej zaniechanej</b>	<b>0</b>	<b>0</b>
<b>Przychody z działalności operacyjnej razem</b>	<b>97 666</b>	<b>75 195</b>
<i>w tym od podmiotów powiązanych</i>	<i>13 211</i>	<i>11 454</i>

**21.5.2. Koszty działalności operacyjnej Spółki przedstawiają się następująco:**

	<b>01.01.2015- 30.06.2015</b>	<b>01.01.2014- 30.06.2014</b>
	<b>tys. PLN</b>	<b>tys. PLN</b>
<b>Działalność kontynuowana</b>		
Amortyzacja środków trwałych i wartości niematerialnych	(1 304)	(883)
Koszty świadczeń pracowniczych	(5 400)	(4 428)
Zużycie materiałów i energii	(31 376)	(32 290)
Usługi obce	(7 588)	(7 077)
Podatki i opłaty	(205)	(130)
Pozostałe koszty rodzajowe	(2 617)	(1 818)
Koszty sprzedanych towarów i materiałów	(42 517)	(23 674)
Zmiana stanu produktów, produkcji w toku (+/-)	(317)	541
<b>Koszty z działalności operacyjnej kontynuowanej</b>	<b>(91 324)</b>	<b>(69 759)</b>
<b>Koszty z działalności operacyjnej zaniechanej</b>	<b>0</b>	<b>0</b>
<b>Koszty działalności operacyjnej razem</b>	<b>(91 324)</b>	<b>(69 759)</b>
	<b>01.01.2015- 30.06.2015</b>	<b>01.01.2014- 30.06.2014</b>
	<b>tys. PLN</b>	<b>tys. PLN</b>
<b>Działalność kontynuowana</b>		
Koszt własny sprzedanych wyrobów	(33 625)	(35 758)
Koszty handlowe	(8 691)	(6 639)
Koszty ogólnozakładowe	(6 491)	(3 688)
Koszty sprzedanych towarów i materiałów	(42 517)	(23 674)
<b>Koszty z działalności operacyjnej kontynuowanej</b>	<b>(91 324)</b>	<b>(69 759)</b>
<b>Koszty z działalności operacyjnej zaniechanej</b>	<b>0</b>	<b>0</b>
<b>Koszty działalności operacyjnej razem</b>	<b>(91 324)</b>	<b>(69 759)</b>

**Skrócone śródroczne skonsolidowane sprawozdanie finansowe za okres 01.01. - 30.06.2015 rok**

**21.5.3 Informacje geograficzne**

Przychody ze sprzedaży produktów, towarów, materiałów oraz świadczenia usług od klientów zewnętrznych	01.01.2015- 30.06.2015	01.01.2014- 30.06.2014
	tys. PLN	tys. PLN
Kraj	41 856	40 955
Zagranica	55 810	34 240
<b>Razem</b>	<b>97 666</b>	<b>75 195</b>

Przychody od klientów zewnętrznych ze sprzedaży produktów oraz towarów i materiałów w obrocie zagranicznym w okresie 1.01.2015-30.06.2015 stanowiły 57% (w okresie 1.01.- 30.06.2014 roku stanowiły 46%) ogólnej kwoty przychodów netto od klientów zewnętrznych ze sprzedaży produktów oraz towarów i materiałów. Spółka sprzedaje głównie do Niemiec.

**21.5.4 Informacje dotyczące głównych klientów**

W okresie 1.01. - 30.06.2015 Spółka zrealizowała przychody ze sprzedaży wyrobów i towarów, które przekraczały 10% łącznych przychodów Spółki ze sprzedaży wyrobów i towarów z następującymi Odbiorcami: Dirk Rossmann GmbH, Jeronimo Martins Polska S.A. oraz Global Cosmed Group S.A. Obrót z każdym z pozostałych odbiorców Spółki nie przekraczał w okresie 01.01. - 30.06.2015 10 % łącznych obrotów Spółki.

**21.5.5. Pozostałe przychody operacyjne**

	01.01.2015- 30.06.2015	01.01.2014- 30.06.2014
	tys. PLN	tys. PLN
Zysk ze zbycia składników aktywów trwałych, w tym:	95	13
<i>Przychody ze zbycia i likwidacji składników rzeczowych aktywów trwałych</i>	327	41
<i>Wartość netto zbytych i zlikwidowanych składników rzeczowych aktywów trwałych</i>	232	28
Dotacje/ Dofinansowanie	27	27
Otrzymane odszkodowania, kary	1	2
Nadwyżki inwentaryzacyjne	0	134
Inne przychody	78	19
<b>Pozostałe przychody operacyjne razem</b>	<b>201</b>	<b>195</b>

W sprawozdaniu z całkowitych dochodów za okres od 01.01-30.06.2015 Spółka dokonała następującej korekty prezentacyjnej. Przychody i koszty z tytułu refaktur prezentowane odrębnie w pozycji pozostałych przychodów i kosztów operacyjnych zostały zaprezentowane per saldo. Dla celów porównywalności danych dokonano odpowiednich reklasyfikacji w danych porównywalnych za okres 01.01-30.06.2014.

**Skrócone śródroczne skonsolidowane sprawozdanie finansowe za okres 01.01. - 30.06.2015 rok**

21.5.6. Pozostałe koszty operacyjne	01.01.2015-	01.01.2014-
	30.06.2015	30.06.2014
	tys. PLN	tys. PLN
Składki na rzecz organizacji	5	0
Zapłacone odszkodowania, kary	3	21
Różnice inwentaryzacyjne	0	32
Koszty likwidacji wyrobów, szkody	270	156
Inne koszty działalności operacyjnej	58	138
<b>Pozostałe koszty operacyjne razem</b>	<b>336</b>	<b>347</b>

21.5.7. Przychody finansowe	01.01.2015-	01.01.2014-
	30.06.2015	30.06.2014
	tys. PLN	tys. PLN
Odsetki	0	135
<i>lokaty bankowe</i>	0	1
<i>odsetki od pożyczek i należności</i>	0	134
Nadwyżka dodatnich różnic kursowych nad ujemnymi	0	11
<b>Przychody finansowe razem</b>	<b>0</b>	<b>146</b>

21.5.8. Koszty finansowe	01.01.2015-	01.01.2014-
	30.06.2015	30.06.2014
	tys. PLN	tys. PLN
Odsetki	559	252
<i>Odsetki od kredytów</i>	405	186
<i>Odsetki od leasingu</i>	72	65
<i>Odsetki od factoringu</i>	77	0
<i>Pozostałe odsetki</i>	5	1
Nadwyżka ujemnych różnic kursowych nad dodatnimi	581	0
Inne	12	32
<b>Koszty finansowe razem</b>	<b>1 152</b>	<b>284</b>

**Skrócone śródroczne skonsolidowane sprawozdanie finansowe za okres 01.01. - 30.06.2015 rok**

**21.6. PODATEK DOCHODOWY**

<b>Podatek dochodowy</b>	<b>01.01.2015- 30.06.2015</b>	<b>01.01.2014- 31.12.2014</b>	<b>01.01.2014- 30.06.2014</b>
	<b>tys. PLN</b>	<b>tys. PLN</b>	
Podatek dochodowy bieżący	1 105	2 435	1 095
Podatek dochodowy odroczoney	103	(238)	(91)
<b>Podatek dochodowy razem</b>	<b>1 208</b>	<b>2 197</b>	<b>1 004</b>
W tym:			
Działalność kontynuowana	1 208	2 197	1 004
Działalność zaniechana	0	0	0

**Podatek dochodowy bieżący**

Ugodnienie podstawy opodatkowania do zysku księgowego:

<b>Podatek dochodowy bieżący</b>	<b>01.01.2015- 30.06.2015</b>	<b>01.01.2014- 31.12.2014</b>	<b>01.01.2014- 30.06.2014</b>
	<b>tys. PLN</b>	<b>tys. PLN</b>	<b>tys. PLN</b>
Zysk (strata) przed opodatkowaniem	5 055	10 680	5 146
Przychody niepodlegające opodatkowaniu	110	990	27
Przychody podlegające opodatkowaniu ujęte w innych okresach sprawozdawczych (rozpoznawane memoriałowo)	0	0	200
Koszty nie stanowiące kosztów uzyskania przychodów	1 116	3 318	207
Koszty stanowiące koszty uzyskania przychodów ujęte w innych okresach sprawozdawczych (rozpoznane w bieżącym okresie memoriałowo)	246	195	642
Podstawa opodatkowania	5 815	12 813	5 768
<b>Podatek dochodowy bieżący</b>	<b>1 105</b>	<b>2 435</b>	<b>1 095</b>
<b>Podatek zapłacony w ciągu roku</b>	<b>1 527</b>	<b>1 699</b>	<b>941</b>
<b>Zobowiązania z tytułu podatku dochodowego od osób prawnych</b>	<b>416</b>	<b>838</b>	<b>256</b>

Efektywna stopa podatkowa	<b>23,9%</b>	<b>20,6%</b>	<b>19,5%</b>
---------------------------	--------------	--------------	--------------

W prezentowanych latach obowiązywała stawka podatkowa w wysokości 19%. Koszty lub przychody nie wpływające na podstawę opodatkowania obejmują koszty lub przychody przejściowo lub trwale nie uznawane za podatkowe według obowiązujących przepisów podatkowych. Organy skarbowe mogą dokonać kontroli ksiąg i ewidencji rachunkowej w każdej chwili, w ciągu pięciu lat od końca roku, w którym złożono deklarację podatkową.

Efektywna stopa podatku w pierwszym półroczu 2015 roku wyniosła 23,9% i spowodowana została ostrożnym podejściem w korygowaniu podatkowych kosztów uzyskania przychodów w związku z Art. 15 b Ustawy o podatku dochodowym od osób prawnych.

**Podatek odroczoney**

W związku z przejściowymi różnicami pomiędzy wartością podatkową a bilansową aktywów i pasywów tworzony jest podatek odroczoney. Podatek odroczoney został wyliczony według stawki obecnie obowiązującej w wysokości 19%. Zarząd jest przekonany, że, w przypadku pozycji będących podstawą utworzenia podatku odroczonego, Spółka w przyszłości osiągnie dochód do opodatkowania umożliwiając wykorzystanie ujemnych różnic przejściowych.

Global Cosmed S.A.  
Wielkopolska 3 26-600 Radom  
**Skrócone śródroczne skonsolidowane sprawozdanie finansowe za okres 01.01. - 30.06.2015 rok**

**Podatek odroczony ujęty w sprawozdaniu z całkowitych dochodów:**

Odroczony podatek dochodowy w prezentowanym okresie wynika z następujących pozycji:

	<b>01.01.2015- 30.06.2015</b>	<b>01.01.2014- 31.12.2014</b>	<b>01.01.2014- 30.06.2014</b>
	tys. PLN	tys. PLN	tys. PLN
<b>Rezerwa z tytułu podatku odroczonego</b>			
Leasing finansowy			
Rzeczowe aktywa trwałe	1 132	1 132	1 068
Niezrealizowane dodatnie różnice kursowe	156	154	14
Przychody nie podlegające opodatkowaniu		0	2
<b>Rezerwa z tytułu odroczonego podatku dochodowego razem</b>	<b>1 288</b>	<b>1 286</b>	<b>1 132</b>
<b>Aktywa z tytułu podatku odroczonego</b>			
Odpisy aktualizujące wartość udziałów			
Odpisy aktualizujące wartość należności wątpliwych	130	136	110
Odpisy aktualizujące zapasy	64	64	17
Rezerwy na świadczenia pracownicze	162	163	122
Pozostałe rezerwy	25	125	23
Przychody rozliczane w czasie	0		
Niezrealizowane ujemne różnice kursowe	53	100	25
Korekty amortyzacji	97	96	91
Naliczone i niezapłacone odsetki	0	3	
Korekty kosztów art. 15b	138	96	36
Niewypłacone wynagrodzenia, ZUS	59	47	56
<b>Aktywa z tytułu odroczonego podatku dochodowego ujęte w wyniku finansowym</b>	<b>728</b>	<b>829</b>	<b>480</b>
<b>Aktywa z tytułu odroczonego podatku dochodowego ujęte w funduszu z aktualizacji wyceny transakcji walutowych</b>	<b>0</b>	<b>0</b>	<b>0</b>
<b>Aktywa z tytułu odroczonego podatku dochodowego razem</b>	<b>728</b>	<b>829</b>	<b>480</b>

**Skrócone śródroczne skonsolidowane sprawozdanie finansowe za okres 01.01. - 30.06.2015 rok**

**21.7. ZYSK PRZYPADAJĄCY NA JEDNĄ AKCJĘ**

**Podstawowy zysk przypadający na jedną akcję**

Podstawowy zysk na jedną akcję oblicza się jako stosunek zysku netto i średniej ważonej liczby akcji zwykłych w obiegu w ciągu okresu, z wyłączeniem akcji zwykłych nabytych przez Spółkę.

Zysk i średnia ważona liczba akcji zwykłych wykorzystana do obliczenia zysku podstawowego przypadającego na jedną akcję:

<b>Podstawowy zysk przypadający na jedną akcję</b>	<b>01.01.2015- 30.06.2015</b>	<b>01.01.2014- 31.12.2014</b>	<b>01.01.2014- 30.06.2014</b>
Średnia ważona liczba akcji	35 533 311	35 521 256	35 509 002
Zysk netto za 12 miesięcy przypadający na akcjonariuszy Spółki	3 847	8 483	4 142
<b>Zysk netto na jedną akcję w polskich złotych</b>	<b>0,11</b>	<b>0,24</b>	<b>0,12</b>
W tym:			
<i>Z działalności kontynuowanej</i>	0,11	0,24	0,12
<i>Z działalności zaniechanej</i>			

**Rozwodniony zysk przypadający na jedną akcję**

Rozwodniony zysk na jedną akcję oblicza się korygując średnią ważoną liczbę akcji zwykłych w obiegu w ciągu okresu, zakładając wpływ wszystkich potencjalnie rozwadniających akcji zwykłych.

Zysk i średnia ważona liczba akcji zwykłych i potencjalnych akcji zwykłych wykorzystana do obliczenia zysku rozwodnionego przypadającego na jedną akcję:

<b>Rozwodniony zysk przypadający na jedną akcję</b>	<b>01.01.2015- 30.06.2015</b>	<b>01.01.2014- 31.12.2014</b>	<b>01.01.2014- 30.06.2014</b>
Średnia ważona liczba akcji zwykłych	35 533 311	35 521 256	35 509 002
Średnia ważona liczba potencjalnych akcji zwykłych			
Zysk netto za 12 miesięcy przypadający na akcjonariuszy Spółki	3 847	8 483	4 142
<b>Rozwodniony zysk netto na jedną akcję w polskich złotych</b>	<b>0,11</b>	<b>0,24</b>	<b>0,12</b>
W tym:			
<i>Z działalności kontynuowanej</i>	0,11	0,24	0,12
<i>Z działalności zaniechanej</i>			

**Skrócone śródroczne skonsolidowane sprawozdanie finansowe za okres 01.01. - 30.06.2015 rok**

**21.8. RZECZOWE AKTYWA TRWAŁE**

<b>Rzeczowe aktywa trwałe - wartość netto</b>	<b>30.06.2015</b>	<b>31.12.2014</b>
	<b>tys. PLN</b>	<b>tys. PLN</b>
Budynki i budowle	17 805	18 090
Urządzenia techniczne i maszyny	7 774	7 545
Środki transportu	974	717
Pozostałe środki trwałe	273	309
Środki trwałe w budowie	11 729	3 808
	<b>38 555</b>	<b>30 469</b>

**Tabela ruchów rzeczowych aktywów trwałych**

<b>Rzeczowe aktywa trwałe</b>	<b>Grunty własne</b>	<b>Budynki i budowle</b>	<b>Urządzenia techniczne i maszyny</b>	<b>Środki transportu</b>	<b>Pozostałe środki trwałe</b>	<b>Środki trwałe w budowie</b>	<b>Razem</b>
	<b>tys. PLN</b>	<b>tys. PLN</b>	<b>tys. PLN</b>	<b>tys. PLN</b>	<b>tys. PLN</b>	<b>tys. PLN</b>	<b>tys. PLN</b>
<b>Wartość początkowa</b>							
<b>Stan na 1 stycznia 2014 roku</b>	<b>0</b>	<b>9 850</b>	<b>11 386</b>	<b>1 379</b>	<b>2 984</b>	<b>2 740</b>	<b>28 339</b>
Zwiększenia		10 806	1 087	391	42	1 689	14 015
Zmniejszenia, w tym:	0	-95	-16	192	277	621	979
Sprzedaż			166	192			358
Przeklasyfikowanie		-95	-182		277	621	621
<b>Stan na 1 stycznia 2015 roku</b>	<b>0</b>	<b>20 751</b>	<b>12 489</b>	<b>1 578</b>	<b>2 749</b>	<b>3 808</b>	<b>41 375</b>
Zwiększenia		9	894	431	31	8 775	10 140
Zmniejszenia, w tym:	0	0	316	30	0	854	1 200
Sprzedaż		0	316	30		210	556
Przeklasyfikowanie		0				644	644
<b>Stan na 30 czerwca 2015 roku</b>	<b>0</b>	<b>20 760</b>	<b>13 067</b>	<b>1 979</b>	<b>2 780</b>	<b>11 729</b>	<b>50 315</b>

**Skrócone śródroczne skonsolidowane sprawozdanie finansowe za okres 01.01. - 30.06.2015 rok**

**Umorzenie**

<b>Stan na 1 stycznia 2014 roku</b>	<b>0</b>	<b>2 190</b>	<b>3 659</b>	<b>842</b>	<b>2 587</b>	<b>0</b>	<b>9 278</b>
Amortyzacja bieżąca		434	1 185	207	130		1 956
Zmniejszenia, w tym:	0	-37	-100	188	277	0	328
Sprzedaż		0	140	188			328
Inne korekty		-37	-240		277		0
<b>Stan na 1 stycznia 2015 roku</b>	<b>0</b>	<b>2 661</b>	<b>4 944</b>	<b>861</b>	<b>2 440</b>	<b>0</b>	<b>10 906</b>
Amortyzacja bieżąca		294	665	152	67	0	1 178
Zmniejszenia, w tym:	0	0	316	8	0	0	324
Sprzedaż		0	316	8			324
Inne korekty		0	0		0		0
<b>Stan na 30 czerwca 2015 roku</b>	<b>0</b>	<b>2 955</b>	<b>5 293</b>	<b>1 005</b>	<b>2 507</b>	<b>0</b>	<b>11 760</b>

**Wartość bilansowa**

<b>Stan na 31 grudnia 2014 roku</b>	<b>0</b>	<b>18 090</b>	<b>7 545</b>	<b>717</b>	<b>309</b>	<b>3 808</b>	<b>30 469</b>
	<b>0</b>						
<b>Stan na 30 czerwca 2015 roku</b>	<b>0</b>	<b>17 805</b>	<b>7 774</b>	<b>974</b>	<b>273</b>	<b>11 729</b>	<b>38 555</b>

Na dzień 30.06.2015 roku oraz na dzień 31.12.2014 roku nie wystąpiły przesłanki dotyczące konieczności utworzenia odpisu aktualizującego rzeczowy majątek trwały i wartości niematerialne.

**Rzeczowe aktywa trwale oddane w zastaw jako zabezpieczenie**

Opis zabezpieczeń ustanowionych na środkach trwałych będących własnością Grupy zawarty został w punkcie 8 w notach objaśniających do Skróconego śródrocznego skonsolidowanego sprawozdania finansowego Grupy Kapitałowej Global Cosmed S.A. obejmującego okres od 01.01.- 30.06.2015 roku.



**Skrócone śródroczne skonsolidowane sprawozdanie finansowe za okres 01.01. - 30.06.2015 rok**

**21.9. Nieruchomości inwestycyjne**

<b>Nieruchomości inwestycyjne</b>	<b>30.06.2015</b>	<b>31.12.2014</b>
	<b>tys. PLN</b>	<b>tys. PLN</b>
<b>Wartość początkowa</b>	<b>538</b>	<b>538</b>
Zwiększenia	0	0
Zmniejszenia		
Przeklasyfikowanie		
<b>Wartość końcowa</b>	<b>538</b>	<b>538</b>
<b>Wartość bilansowa</b>	<b>538</b>	<b>538</b>

Wartość nieruchomości inwestycyjnej wykazana została w wartości godziwej, możliwej do uzyskania w celu szybkiej sprzedaży nieruchomości.

Wartość nieruchomości inwestycyjnej wykazana została w wartości godziwej możliwej do uzyskania w celu szybkiej sprzedaży nieruchomości, z wykorzystaniem transakcji sprzedaży dla podobnych aktywów zlokalizowanych na podobnym obszarze co wyceniana nieruchomość.

Stosując kryteria zawarte w MSSF 13.93. , Spółka klasyfikuje wycenę wartości godziwej na poziomie drugim.

W okresie 01.01-30.06.2015 roku Spółka osiągnęła przychód z w/w nieruchomości w kwocie 4 tys. PLN, Spółka w okresie 1.01.-30.06.2015 roku poniosła nieistotne koszty operacyjne dotyczące nieruchomości inwestycyjnej.

**Skrócone śródroczne skonsolidowane sprawozdanie finansowe za okres 01.01. - 30.06.2015 rok**

**21.10. WARTOŚCI NIEMATERIALNE**

Na dzień 30.06.2015 roku podobnie jak na dzień 31.12.2014 roku nie wystąpiły przesłanki dotyczące konieczności zmiany okresów użytkowania wartości niematerialnych.

Spółka nie użytkuje i nie użytkowała w okresie 01.01-30.06.2015 roku oraz w 2014 roku wartości niematerialnych na podstawie umów leasingu finansowego .

**Tabela ruchów wartości niematerialnych**

	Licencje	Koncesje Patenty	Prawo wieczystego użytkowania	Znaki towarowe	Inne wartości niematerialne	Razem
	tys. PLN	tys. PLN	tys. PLN	tys. PLN	tys. PLN	tys. PLN
<b>Wartość początkowa</b>						
<b>Stan na 1 stycznia 2014 roku</b>	<b>252</b>	<b>0</b>	<b>181</b>	<b>3</b>	<b>1 165</b>	<b>1 601</b>
Zwiększenia	1 083		26			1 109
Zmniejszenia, w tym:	1 335	0	0	0	0	22
Likwidacja	22					22
<b>Stan na 1 stycznia 2015 roku</b>	<b>1 313</b>	<b>0</b>	<b>207</b>	<b>3</b>	<b>1 165</b>	<b>2 688</b>
Zwiększenia	1		0			1
Zmniejszenia, w tym:	0	0	0	0	0	0
Likwidacja	0					0
<b>Stan na 31 grudnia 2014 roku</b>	<b>1 314</b>	<b>0</b>	<b>207</b>	<b>3</b>	<b>1 165</b>	<b>2 689</b>
<b>Umorzenie</b>						
<b>Stan na 1 stycznia 2014 roku</b>	<b>150</b>	<b>0</b>	<b>44</b>	<b>3</b>	<b>1 165</b>	<b>1 362</b>
Amortyzacja bieżąca	151		4			155
<b>Stan na 1 stycznia 2015 roku</b>	<b>301</b>	<b>0</b>	<b>48</b>	<b>3</b>	<b>1 165</b>	<b>1 517</b>
Amortyzacja bieżąca	123		3			126
<b>Stan na 30 czerwca 2015 roku</b>	<b>424</b>	<b>0</b>	<b>51</b>	<b>3</b>	<b>1 165</b>	<b>1 643</b>
<b>Wartość bilansowa</b>						
<b>Stan na 31 grudnia 2014 roku</b>	<b>1 012</b>	<b>0</b>	<b>159</b>	<b>0</b>	<b>0</b>	<b>1 171</b>
<b>Stan na 30 czerwca 2015 roku</b>	<b>890</b>	<b>0</b>	<b>156</b>	<b>0</b>	<b>0</b>	<b>1 046</b>

Global Cosmed S.A.  
Wielkopolska 3 26-600 Radom  
**Skrócone śródroczne skonsolidowane sprawozdanie finansowe za okres 01.01. - 30.06.2015 rok**

**21.11. AKTYWA FINANSOWE, AKCJE I UDZIAŁY W JEDNOSTKACH POWIĄZANYCH, ŚRODKI PIENIĘŻNE**

**21.11.1 Aktywa finansowe, akcje i udziały w jednostkach powiązanych**

	Akcje i udziały w jednostkach zależnych	Akcje i udziały w jednostkach stowarzyszonych	Razem
	PLN	PLN	PLN
<b>Wartość według ceny nabycia</b>			
<b>Stan na 1 stycznia 2014 roku</b>	<b>0</b>	<b>0</b>	<b>0</b>
Zwiększenia, w tym:	15 796		15 796
Nabycie	0	0	0
Objęcie udziałów i akcji	0		0
Przeszacowanie	(251)		(251)
<b>Stan na 1 stycznia 2015 roku</b>	<b>15 545</b>	<b>0</b>	<b>15 545</b>
<b>Stan na 30 czerwca 2015 roku</b>	<b>15 545</b>	<b>0</b>	<b>15 545</b>
<b>Wartość bilansowa</b>			
<b>Stan na 31 grudnia 2014 roku</b>	<b>15 545</b>	<b>0</b>	<b>15 545</b>
<b>Stan na 30 czerwca 2015 roku</b>	<b>15 545</b>	<b>0</b>	<b>15 545</b>

Na dzień 30 czerwca 2015 roku Spółka posiadała następujące akcje i udziały:

Nazwa jednostki	Siedziba	Przedmiot działalności	Udział % w kapitale podstawowym	Udział % w ogólnej liczbie głosów	Wartość udziałów / akcji	Odpis z tytułu utruty wartości	Wartość bilansowa
<b>W jednostkach zależnych</b>							
Global Cosmed domal GmbH	Hamburg	produkcja wyrobów chemicznych i kosmetycznych, handel wyrobami chemicznymi	100	100	14 693	0	14 693
Domal Grundstücksgesellschaft mbH	Hamburg	nabywanie, zarządzanie korzystanie, sprzedaż, wynajem/dzierżawa nieruchomości i budynków we własnym lub cudzym imieniu jak również nabywanie udziałów w tym celu.	100	100	852	0	852
					<b>15 545</b>	<b>0</b>	<b>15 545</b>

Global Cosmed S.A.  
Wielkopolska 3 26-600 Radom  
**Skrócone śródroczne skonsolidowane sprawozdanie finansowe za okres 01.01. - 30.06.2015 rok**

**21.11.2. Środki pieniężne i ich ekwiwalenty**

	<b>30.06.2015</b>	<b>31.12.2014</b>
	<b>tys. PLN</b>	<b>tys. PLN</b>
Środki pieniężne w kasie i w banku	12 533	2 142
Papiery wartościowe krótkoterminowe o wysokiej płynności - weksle	3 443	1 599
<b>Środki pieniężne i ich ekwiwalenty razem</b>	<b>15 976</b>	<b>3 741</b>
- w tym środki pieniężne o ograniczonej możliwości dysponowania	19	927

Spółka posiada na rachunkach bankowych wolne środki pieniężne zapewniające bieżące i terminowe regulowanie zobowiązań finansowych wobec partnerów handlowych i budżetu Państwa.

**21.12. NALEŻNOŚCI, INNE AKTYWA, AKTYWA PRZEZNACZONE DO SPRZEDAŻY**

**21.12.1 Należności z tytułu dostaw i usług**

	<b>30.06.2015</b>	<b>31.12.2014</b>
	<b>tys. PLN</b>	<b>tys. PLN</b>
Należności z tytułu dostaw i usług:		
<i>Od jednostek powiązanych</i>	33 622	34 277
<i>Od pozostałych podmiotów</i>	24 314	34 875
<b>Razem brutto</b>	<b>57 936</b>	<b>69 152</b>
Odpisy aktualizujące należności	681	714
<b>Razem netto</b>	<b>57 255</b>	<b>68 438</b>

**Analiza wiekowa należności z tytułu dostaw i usług:**

	<b>30.06.2015</b>	<b>31.12.2014</b>
	<b>tys. PLN</b>	<b>tys. PLN</b>
Nieprzeterminowane	24 500	42 624
Przeterminowane:	33 436	26 528
<i>w tym od jednostek powiązanych</i>	27 407	18 965
0-30 dni	5 886	4 746
31-90 dni	7 790	7 696
91-180 dni	10 512	6 498
181-365 dni	7 303	5 676
powyżej 365 dni	1 945	1 912
<b>Razem</b>	<b>57 936</b>	<b>69 152</b>

Spółka dokonała odpisów aktualizujących należności uwzględniając stopień prawdopodobieństwa ich zapłaty.

Należności przeterminowane od jednostek powiązanych nie są zagrożone nieściągalnością. W związku z tym Spółka nie tworzy na należności od jednostek powiązanych odpisów aktualizujących.

**Zmiana odpisów aktualizujących wartość należności krótkoterminowych**

	<b>30.06.2015</b>	<b>31.12.2014</b>
	<b>tys. PLN</b>	<b>tys. PLN</b>
Stan na początek okresu:	714	578
a) zwiększenia z tytułu:	0	142
- przeszacowania	0	0
- należności wątpliwych	0	142
b) zmniejszenia z tytułu:	33	6
- wykorzystania	33	0
- innych (przeszacowanie)	0	6
<b>Stan na koniec okresu:</b>	<b>681</b>	<b>714</b>

**21.12.2. Inne aktywa i pozostałe należności krótkoterminowe**

	<b>30.06.2015</b>	<b>31.12.2014</b>
	<b>tys. PLN</b>	<b>tys. PLN</b>
Należności z tytułu podatków	3 605	2 060
Należności z tytułu reklamacji	0	0
Zaliczki przekazane na dostawy	89	122
Rozliczenia międzyokresowe kosztów	901	0
Przedpłaty na dostawy środków trwałych	239	227
Należności z tytułu różnic inwentaryzacyjnych	0	27
	884	0
Inne należności	76	79
<b>Razem brutto</b>	<b>5 794</b>	<b>2 515</b>
Odpisy aktualizujące pozostałe należności		
<b>Razem netto</b>	<b>5 794</b>	<b>2 515</b>
w tym:		
krótkoterminowe	5 794	2 515
długoterminowe	0	0

Global Cosmed S.A.  
Wielkopolska 3 26-600 Radom  
**Skrócone śródroczne skonsolidowane sprawozdanie finansowe za okres 01.01. - 30.06.2015 rok**

**21.13. ZAPASY**

	Wartość bilansowa		Wartość odpisu		Ceny nabycia / kosztu wytworzenia		Wartość netto możliwa do uzyskania	
	30.06.2015	31.12.2014	30.06.2015	31.12.2014	30.06.2015	31.12.2014	30.06.2015	31.12.2014
	tys. PLN	tys. PLN	tys. PLN	tys. PLN	tys. PLN	tys. PLN	tys. PLN	tys. PLN
<b>Wartość bilansowa</b>								
Materiały	5 853	6 204	282	282	6 135	6 486	5 853	6 204
Produkcja w toku	153	206	0	0	153	206	153	206
Wyroby gotowe	4 238	4 495	32	32	4 270	4 527	4 238	4 495
Towary	4 033	3 401	24	24	4 057	3 425	4 033	3 401
	<b>14 277</b>	<b>14 306</b>	<b>338</b>	<b>338</b>	<b>14 615</b>	<b>14 644</b>	<b>14 277</b>	<b>14 306</b>

Na dzień 30.06.2015 roku został utworzony odpis aktualizujący zapasy w kwocie 338 tys. PLN.

Odpisem aktualizującym objęte zostały zapasy wyodrębnione w drodze szczegółowej ich identyfikacji, które, zdaniem Spółki, utraciły przydatność dla Spółki.

W okresie od 01.01-30.06.2015 roku nie utworzono dodatkowego odpisu zapasów do wartości netto możliwej do uzyskania jak również nie odwrócono odpisu utworzonego w poprzednich latach.

**Zapasy będące zabezpieczeniem**

Opis zabezpieczeń ustanowionych na zapasach będących własnością Grupy zawarty został w punkcie 13 w notach objaśniających do Skróconego śródrocznego skonsolidowanego sprawozdania finansowego Grupy Kapitałowej Global Cosmed S.A. obejmującego okres od 01.01.- 30.06.2015 roku.

**21.14. KAPITAŁY**

Informacje o wysokości kapitału akcyjnego Jednostki domikującej, jego strukturze a także informacja dotycząca dywidend zawarte zostały w punkcie 14 w notach objaśniających do Skróconego śródrocznego skonsolidowanego sprawozdania finansowego Grupy Kapitałowej Global Cosmed S.A. obejmującego okres od 01.01.- 30.06.2015 roku.

**21.15. KREDYTY I POŻYCZKI OTRZYMANE ORAZ DŁUŻNE PAPIERY WARTOŚCIOWE**

Informacje o wysokości kredytów i pożyczek otrzymanych przez spółki Grupy zawarte zostały w punkcie 15 w notach objaśniających do Skróconego śródrocznego skonsolidowanego sprawozdania finansowego Grupy Kapitałowej Global Cosmed S.A. obejmującego okres od 01.01.- 30.06.2015 roku.

**Skrócone śródroczne skonsolidowane sprawozdanie finansowe za okres 01.01. - 30.06.2015 rok**

**21.16. ZOBOWIĄZANIA Z TYTUŁU DOSTAW ORAZ POZOSTAŁE ZOBOWIĄZANIA, PRZYCHODY PRZYSZŁYCH OKRESÓW**

**21.16.1 Krótkoterminowe zobowiązania z tytułu dostaw i usług**

	<b>30.06.2015</b>	<b>31.12.2014</b>
	<b>tys. PLN</b>	<b>tys. PLN</b>
Zobowiązania z tytułu dostaw i usług wobec podmiotów niepowiązanych	15 486	19 125
Zobowiązania z tytułu dostaw i usług wobec podmiotów powiązanych	5 370	10 424
<b>Razem</b>	<b>20 856</b>	<b>29 549</b>

**21.16.2. Krótkoterminowe pozostałe zobowiązania**

	<b>30.06.2015</b>	<b>31.12.2014</b>
	<b>tys. PLN</b>	<b>tys. PLN</b>
Zobowiązania z tytułu wynagrodzeń	390	295
Zobowiązania z tytułu podatków i ubezpieczeń społecznych	645	499
Zobowiązania z tytułu dywidendy	3 553	0
Zakładowy Fundusz Świadczeń Socjalnych	162	0
Rozliczenia międzyokresowe bierne kosztów	134	657
Inne zobowiązania	34	27
<b>Razem</b>	<b>4 918</b>	<b>1 478</b>

Global Cosmed S.A. w dniu 10.12.2009 roku zawarł z Polską Agencją Rozwoju Przedsiębiorczości z siedzibą w Warszawie umowę o dofinansowanie nr UDA-POIG.01.04.00-14-068/09-00 w ramach działania 1.4 Wsparcie projektów celowych osi priorytetowej 1 Badania i rozwój nowoczesnych technologii oraz działania 4.1 Wsparcie wdrożeń wyników prac B+R osi priorytetowej 4 Inwestycje w innowacyjne przedsięwzięcia Programu Operacyjnego Innowacyjna Gospodarka 2007-2013.

W okresie październik 2011-czerwiec 2015 Spółka korzystała ze zwolnienia z podatku od nieruchomości. Udzielona pomoc publiczna Spółce za w/w okres wyniosła:

w okresie 1 stycznia - 30 czerwca 2015 roku -161 tys.PLN  
w okresie 1 stycznia - 31 grudnia 2014 roku - 237 tys. PLN  
w okresie 1 stycznia - 31 grudnia 2013 roku - 153 tys. PLN  
w okresie 1 stycznia - 31 grudnia 2012 roku - 153 tys PLN,  
w roku 2011 - 32 tys PLN.

**21.17. ZOBOWIĄZANIA Z TYTUŁU LEASINGU FINANSOWEGO**

Informacje o wysokości zobowiązań z tytułu leasingu finansowego zaciągniętych przez spółki Grupy zawarte zostały w punkcie 17 w notach objaśniających do Skróconego śródrocznego skonsolidowanego sprawozdania finansowego Grupy Kapitałowej Global Cosmed S.A. obejmującego okres od 01.01.- 30.06.2015 roku.

#### **21.18. TRANSAKCJE Z JEDNOSTKAMI POWIĄZANYMI**

Informacje o jednostkach powiązanych oraz transakcjach handlowych z jednostkami powiązаныmi zawarte zostały w punkcie 18 w notach objaśniających do Skróconego śródrocznego skonsolidowanego sprawozdania finansowego Grupy Kapitałowej Global Cosmed S.A. obejmującego okres od 01.01.- 30.06.2015 roku.

#### **21.19. POZYCJE WARUNKOWE I ZABEZPIECZENIA NA MAJĄTKU**

Informacje o pozycjach warunkowych zawarte zostały w punkcie 19 w notach objaśniających do Skróconego śródrocznego skonsolidowanego sprawozdania finansowego Grupy Kapitałowej Global Cosmed S.A. obejmującego okres od 01.01.- 30.06.2015 roku.

#### **21.20. ZDARZENIA PO DNIU BILANSOWYM**

Informacje o zdarzeniach po dniu bilansowym zawarte zostały w punkcie 19 w notach objaśniających do Skróconego śródrocznego skonsolidowanego sprawozdania finansowego Grupy Kapitałowej Global Cosmed S.A. obejmującego okres od 01.01.- 30.06.2015 roku.

Radom, 26 sierpnia 2015 roku

Ewa Lucyna Wójcikowska

Prezes Zarządu

Osoba sporządzająca jednostkowe sprawozdanie finansowe - Aleksandra Gawrońska

Aleksandra Gawrońska

Członek Zarządu