



GLOBAL  
COSMED

Skonsolidowany raport kwartalny  
GRUPY KAPITAŁOWEJ GLOBAL COSMED  
za I kwartał 2020 roku

zawierający:

Skrócone śródroczne skonsolidowane sprawozdanie finansowe za okres od  
1 stycznia do 31 marca 2020 roku

oraz

Skrócone śródroczne jednostkowe sprawozdanie finansowe za okres od  
1 stycznia do 31 marca 2020 roku

## SPIS TREŚCI

WYBRANE DANE FINANSOWE .....	5
SKRÓCONE ŚRÓDROCZNE SKONSOLIDOWANE SPRAWOZDANIE Z SYTUACJI FINANSOWEJ ZA OKRES ZAKOŃCZONY 31 MARCA 2020 ROKU .....	6
SKRÓCONE SKONSOLIDOWANE ŚRÓDROCZNE SPRAWOZDANIE Z WYNIKU I POZOSTAŁYCH CAŁKOWITYCH DOCHODÓW .....	7
SKRÓCONE SKONSOLIDOWANE ŚRÓDROCZNE SPRAWOZDANIE Z PRZEPŁYWÓW PIENIĘŻNYCH ZA OKRES ZAKOŃCZONY 31 MARCA 2020 ROKU .....	8
SKRÓCONE SKONSOLIDOWANE ŚRÓDROCZNE SPRAWOZDANIE ZE ZMIAN W KAPITALE WŁASNYM .....	9
INFORMACJE DODATKOWE DO SKRÓCONEGO SKONSOLIDOWANEGO ŚRÓDROCZNEGO SPRAWOZDANIA KWARTALNEGO SPORZĄDZONEGO NA DZIEŃ 31 MARCA 2020 ROKU .....	10
1.    Informacje ogólne .....	10
2.    Oświadczenie o zgodności .....	15
3.    Stosowane zasady rachunkowości i metody wyceny .....	16
4.    Waluta funkcjonalna, waluta prezentacji sprawozdań finansowych oraz kursy przyjęte do przeliczania danych finansowych .....	16
5.    Zmiany wartości rezerw, rozliczeń międzyokresowych, odpisów aktualizujących wartości aktywów i innych wielkości szacunkowych, podatek dochodowy .....	17
6.    Opis istotnych dokonań lub niepowodzeń w okresie sprawozdawczym .....	18
7.    Opis czynników i zdarzeń, w szczególności o nietypowym charakterze, mających znaczący wpływ na aktywa, zobowiązania, kapitał, wynik finansowy netto lub przepływy środków pieniężnych .....	19
8.    Objaśnienia dotyczące sezonowości lub cykliczności działalności Grupy .....	19
9.    Informacje o istotnych transakcjach nabycia i sprzedaży rzeczowych aktywów trwałych oraz o istotnym zobowiązaniu z tytułu dokonania zakupu rzeczowych aktywów trwałych. Informacje dotyczące emisji, wykupu i spłaty dłużnych i kapitałowych papierów wartościowych .....	19
10.   Informacje dotyczące wypłaconej lub zadeklarowanej dywidendy .....	20
11.   Zmiany zobowiązań i aktywów warunkowych oraz innych pozycji pozabilansowych .....	20
12.   Zobowiązania finansowe .....	20
13.   Zdarzenia po dniu kończącym okres sprawozdawczy .....	20
14.   Transakcje z podmiotami powiązаныmi .....	20
15.   Zmiany w strukturze Grupy w wyniku połączenia jednostek gospodarczych, przejęcia lub sprzedaży jednostek Grupy Kapitałowej, inwestycji długoterminowych, podziału, restrukturyzacji i zaniechania działalności .....	21
16.   Stanowisko Zarządu, co do możliwości zrealizowania wcześniej publikowanych prognoz wyników .....	21
17.   Akcjonariusze posiadający, co najmniej 5% ogólnej liczby głosów na walnym zgromadzeniu Global Cosmed S.A. wraz ze wskazaniem liczby posiadanych przez te podmioty	

akcji, ich procentowego udziału w kapitale zakładowym, liczby głosów z nich wynikających i ich procentowego udziału w ogólnej liczbie głosów na walnym zgromadzeniu oraz wskazanie zmian w strukturze własności znacznych pakietów akcji Global Cosmed S.A. w okresie od przekazania poprzedniego raportu kwartalnego.....	22
18. Zestawienie stanu posiadania akcji Global Cosmed S.A. lub uprawnień do nich przez osoby zarządzające i nadzorujące wraz ze wskazaniem zmian w stanie posiadania w okresie od przekazania poprzedniego raportu kwartalnego.....	24
19. Postępowania toczące się przed sądem, organem właściwym dla postępowania arbitrażowego lub organem administracji publicznej z uwzględnieniem informacji w zakresie postępowania dotyczącego zobowiązań albo wierzytelności Global Cosmed S.A. lub jednostki od niej zależnej, których wartość stanowi co najmniej 10% kapitałów własnych Global Cosmed S.A. Informacje o istotnych rozliczeniach z tytułu spraw sądowych.....	24
20. Zawarte przez Global Cosmed S.A. lub jednostkę zależną od Global Cosmed S.A. jednej lub wielu transakcji z podmiotami powiązаныmi, jeżeli pojedynczo lub łącznie są one istotne i zostały zawarte na innych warunkach niż rynkowe, wraz ze wskazaniem ich wartości.....	25
21. Informacje o udzieleniu przez Global Cosmed S.A. lub przez jednostkę od niej zależną poręczeń kredytu, pożyczki lub udzieleniu gwarancji - łącznie jednemu podmiotowi lub jednostce zależnej od tego podmiotu, jeżeli łączna wartość istniejących poręczeń lub gwarancji stanowi równowartość co najmniej 10% kapitałów własnych Global Cosmed S.A. ....	25
22. Informacje o niespłaceniu kredytu lub pożyczki lub naruszeniu istotnych postanowień umowy kredytu lub pożyczki, w odniesieniu do których nie podjęto żadnych działań naprawczych do końca okresu sprawozdawczego .....	25
23. Inne informacje, które zdaniem emitenta są istotne dla oceny sytuacji kadrowej, majątkowej, finansowej, wyniku finansowego i ich zmian, oraz informacje, które są istotne dla oceny możliwości realizacji zobowiązań .....	25
24. Informacje na temat zmian sytuacji gospodarczej i warunków prowadzenia działalności, które mają istotny wpływ na wartość godziwą aktywów finansowych i zobowiązań finansowych jednostki, niezależnie od tego, czy te aktywa i zobowiązania są ujęte w wartości godziwej czy w skorygowanej cenie nabycia.....	25
25. W przypadku instrumentów finansowych wycenianych w wartości godziwej – informacje o zmianie sposobu (metody) jej ustalenia .....	25
26. Wskazanie zagrożeń i ryzyk, które w ocenie emitenta będą miały wpływ na osiągnięte wyniki w perspektywie co najmniej kolejnego kwartału .....	26
27. Skrócone śródroczne jednostkowe sprawozdanie finansowe za okres od 1 stycznia do 31 marca 2020 roku .....	27
a. Skrócone śródroczne jednostkowe sprawozdanie z sytuacji finansowej.....	27
b. Skrócone śródroczne jednostkowe sprawozdanie z wyniku i pozostałych całkowitych dochodów.....	28
c. Skrócone śródroczne jednostkowe sprawozdanie z przepływów pieniężnych.....	29
d. Skrócone śródroczne jednostkowe sprawozdanie ze zmian w kapitale własnym .....	30
e. Informacja dodatkowa do kwartalnego skróconego sprawozdania finansowego.....	31
f. Zmiany wartości szacunkowych .....	31

- g. Informacje o istotnych transakcjach nabycia i sprzedaży rzeczowych aktywów trwałych oraz o istotnym zobowiązaniu z tytułu dokonania zakupu rzeczowych aktywów trwałych..... 32**
- h. Zmiany zobowiązań warunkowych lub aktywów warunkowych oraz innych pozycji pozabilansowych, które nastąpiły od czasu zakończenia ostatniego roku obrotowego..... 32**
- i. Pozostałe informacje ..... 32**

**WYBRANE DANE FINANSOWE**
**Wybrane dane dotyczące sprawozdania z wyniku i pozostałych całkowitych dochodów**

	tys. PLN		tys. EUR	
	01.01.2020- 31.03.2020	01.01.2019- 31.03.2019	01.01.2020- 31.03.2020	01.01.2019- 31.03.2019
	Niebadane	Niebadane	Niebadane	Niebadane
Przychody ze sprzedaży	86 277	72 666	19 625	16 908
Zysk (strata) na działalności operacyjnej	3 669	584	835	136
EBITDA	6 141	3 335	1 397	776
Zysk (strata) brutto	3 531	(105)	803	(24)
Zysk (strata) netto z działalności kontynuowanej	2 808	(992)	639	(231)
<b>Całkowite dochody ogółem</b>	<b>2 456</b>	<b>(1 008)</b>	<b>559</b>	<b>(234)</b>
<b>Całkowite dochody przypadające:</b>				
<b>Akcjonariuszom podmiotu dominującego</b>	<b>2 456</b>	<b>(1 008)</b>	<b>559</b>	<b>(234)</b>
Akcjonariuszom niekontrolującym	-	-	-	-
Średnia w ażona akcji zwykłych	87 338 652	87 338 652	87 338 652	87 338 652
Wartość księgową na akcję (zł/euro)	2,14	2,06	0,47	0,48
Zysk (strata) netto na akcję (zł/euro)	0,03	(0,01)	0,01	0,00

**Wybrane dane dotyczące sprawozdania z sytuacji finansowej**

	tys. PLN		tys. EUR	
	31.03.2020	31.12.2019	31.03.2020	31.12.2019
	Niebadane	Badane	Niebadane	Badane
Wartość firmy	30 050	30 050	6 601	7 056
Rzeczowe aktywa trwałe	125 247	124 746	27 513	29 293
w tym Aktywa z tytułu praw do użytkowania	8 039	7 428	1 766	1 744
Nieruchomości inwestycyjne	2 100	2 100	461	493
Wartości niematerialne	94 230	94 320	20 699	22 150
<b>Aktywa trwałe</b>	<b>251 627</b>	<b>251 216</b>	<b>55 274</b>	<b>58 992</b>
Zapasy	30 322	29 415	6 661	6 907
Należności z tytułu dostaw i usług	42 658	30 914	9 372	7 260
Inne aktywa i pozostałe należności krótkoterminowe	6 248	4 992	1 372	1 172
Środki pieniężne i ich ekwiwalenty	3 647	5 030	801	1 181
<b>Aktywa obrotowe razem</b>	<b>82 875</b>	<b>70 351</b>	<b>18 206</b>	<b>16 520</b>
<b>AKTYWA RAZEM</b>	<b>334 502</b>	<b>321 567</b>	<b>73 480</b>	<b>75 512</b>
<b>Kapitał przypadający akcjonariuszom podmiotu dominującego</b>	<b>186 796</b>	<b>184 340</b>	<b>41 033</b>	<b>43 288</b>
Kapitał przypadający akcjonariuszom niekontrolującym	-	-	-	-
<b>Kapitał własny</b>	<b>186 796</b>	<b>184 340</b>	<b>41 033</b>	<b>43 288</b>
Zobowiązania długoterminowe	38 226	38 262	8 398	8 985
Zobowiązania krótkoterminowe	109 480	98 965	24 049	23 239
<b>KAPITAŁ WŁASNY I ZOBOWIĄZANIA RAZEM</b>	<b>334 502</b>	<b>321 567</b>	<b>73 480</b>	<b>75 512</b>

**Przeliczenie wybranych danych finansowych**

Wybrane dane finansowe za okres 1.01.2020 – 31.03.2020 roku i okres 1.01.2019 – 31.12.2019 roku zostały przeliczone na EURO wg następujących zasad:

I. Poszczególne pozycje sprawozdania z sytuacji finansowej – wg kursu średniego NBP obowiązującego na ostatni dzień okresu bilansowego:

kurs na 31.03.2020 roku wynosił za 1 EUR – 4,5523

kurs na 31.12.2019 roku wynosił za 1 EUR – 4,2585

II. Poszczególne pozycje sprawozdania z wyniku i pozostałych całkowitych dochodów oraz sprawozdania z przepływów pieniężnych – wg średnich kursów stanowiących średnią arytmetyczną kursów ogłoszonych przez NBP na ostatni dzień każdego miesiąca roku:

Średnia arytmetyczna średnich kursów na 31.03.2020 roku wyniosła: 4,3963

Średnia arytmetyczna średnich kursów na 31.03.2019 roku wyniosła: 4,2978

**SKRÓCONE ŚRÓDROCZNE SKONSOLIDOWANE SPRAWOZDANIE Z SYTUACJI FINANSOWEJ ZA OKRES ZAKOŃCZONY 31 MARCA 2020 ROKU**

	31.03.2020 Niebadane	31.12.2019 Badane
	tys. PLN	tys. PLN
<b>AKTYWA</b>		
<b>Aktywa trwałe</b>		
Wartość firmy z konsolidacji	30 050	30 050
Rzeczowe aktywa trwałe	125 247	124 746
<i>w tym Aktywa z tytułu praw do użytkowania</i>	8 039	7 428
Nieruchomości inwestycyjne	2 100	2 100
Wartości niematerialne	94 230	94 320
<b>Aktywa trwałe razem</b>	<b>251 627</b>	<b>251 216</b>
<b>Aktywa obrotowe</b>		
Zapasy	30 322	29 415
Należności z tytułu dostaw i usług	42 658	30 914
Inne aktywa i pozostałe należności krótkoterminowe	6 248	4 992
Środki pieniężne i ich ekwiwalenty	3 647	5 030
<b>Aktywa obrotowe razem</b>	<b>82 875</b>	<b>70 351</b>
<b>Aktywa razem</b>	<b>334 502</b>	<b>321 567</b>
<b>PASYWA</b>		
<b>Kapitał własny</b>		
Kapitał zakładowy	87 339	87 339
Kapitał zapasowy	104 296	104 296
Kapitały rezerwowe	28 415	28 415
Różnice kursowe z przeliczenia jednostek podporządkowanych	(239)	113
Zyski (straty) zatrzymane z lat ubiegłych	(35 823)	(39 168)
Zysk (strata) netto roku bieżącego	2 808	3 345
<b>Kapitał przypadający akcjonariuszom kontrolującym</b>	<b>186 796</b>	<b>184 340</b>
Kapitał przypadający akcjonariuszom niekontrolującym	-	-
<b>Razem kapitał własny</b>	<b>186 796</b>	<b>184 340</b>
<b>Zobowiązania długoterminowe</b>		
Kredyty i pożyczki otrzymane oraz dłużne papiery wartościowe	21 218	22 074
Zobowiązania z tytułu leasingu	5 590	5 250
Rezerwy na świadczenia pracownicze długoterminowe	1 778	1 778
Rezerwa z tytułu odroczonego podatku dochodowego	9 640	9 160
<b>Zobowiązania długoterminowe razem</b>	<b>38 226</b>	<b>38 262</b>
<b>Zobowiązania krótkoterminowe</b>		
Kredyty i pożyczki otrzymane oraz dłużne papiery wartościowe	40 319	36 742
Zobowiązania z tytułu leasingu	2 087	1 721
Rezerwy na świadczenia pracownicze krótkoterminowe	1 040	1 022
Zobowiązania z tytułu dostaw i usług	43 010	41 923
Zobowiązania z tytułu podatku dochodowego od osób prawnych	1 598	-
Pozostałe zobowiązania	16 549	12 558
Inne pasywa	4 877	4 999
<b>Zobowiązania krótkoterminowe razem</b>	<b>109 480</b>	<b>98 965</b>
<b>Zobowiązania razem</b>	<b>147 706</b>	<b>137 227</b>
<b>Pasywa razem</b>	<b>334 502</b>	<b>321 567</b>

**SKRÓCONE SKONSOLIDOWANE ŚRÓDROCZNE SPRAWOZDANIE Z WYNIKU I POZOSTAŁYCH CAŁKOWITYCH DOCHODÓW**

	01.01.2020- 31.03.2020	01.01.2019- 31.03.2019
	Niebadane	Niebadane
	tys. PLN	tys. PLN
<b>I. RACHUNEK ZYSKÓW I STRAT</b>		
<b>a. Działalność kontynuowana</b>		
Przychody ze sprzedaży	86 277	72 666
<b>Razem przychody ze sprzedaży</b>	<b>86 277</b>	<b>72 666</b>
Zmiana stanu produktów	16	(2 631)
Amortyzacja	(2 472)	(2 751)
Zużycie surowców i materiałów	(48 230)	(42 261)
Usługi obce	(7 600)	(5 561)
Podatki i opłaty	(489)	(995)
Koszty świadczeń pracowniczych	(14 099)	(13 125)
Pozostałe koszty rodzajowe	(7 370)	(4 503)
Wartość sprzedanych towarów i materiałów	(1 869)	(1 121)
<b>Razem koszty działalności operacyjnej</b>	<b>(82 113)</b>	<b>(72 948)</b>
<b>Zysk (strata) ze sprzedaży</b>	<b>4 164</b>	<b>(282)</b>
Pozostałe przychody operacyjne	814	1 677
Pozostałe koszty operacyjne	(1 309)	(811)
<b>Zysk (strata) z działalności operacyjnej</b>	<b>3 669</b>	<b>584</b>
Przychody finansowe	1 047	45
Koszty finansowe	(1 185)	(734)
<b>Zysk (strata) przed opodatkowaniem</b>	<b>3 531</b>	<b>(105)</b>
Podatek dochodowy	(723)	(887)
<b>Zysk (strata) netto z działalności kontynuowanej</b>	<b>2 808</b>	<b>(992)</b>
<b>b. Działalność zaniechana</b>		
<b>Zysk (strata) netto z działalności zaniechanej</b>	<b>-</b>	<b>-</b>
<b>ZYSK (STRATA) NETTO</b>	<b>2 808</b>	<b>(992)</b>
<b>w tym przypadający:</b>		
Akcjonariuszom podmiotu dominującego	2 808	(992)
Akcjonariuszom niekontrolującym	-	-
<b>II. Całkowite dochody netto za rok obrotowy</b>		
<i>Składniki, które nie zostaną przeniesione w późniejszych okresach do rachunku zysków i strat, w tym:</i>		
Zyski (Straty) aktuarialne	-	-
Różnice kursowe z przeliczenia jednostek zagranicznych przypadających akcjonariuszom podmiotu dominującego	(352)	(16)
Różnice kursowe z przeliczenia jednostek zagranicznych przypadających akcjonariuszom niekontrolującym	-	-
<i>Składniki, które mogą zostać przeniesione w późniejszych okresach do rachunku zysków i strat</i>		
<b>III. Całkowite dochody przypadające:</b>		
Akcjonariuszom podmiotu dominującego	2 456	(1 008)
Akcjonariuszom niekontrolującym	-	-
<b>II. CAŁKOWITE DOCHODY OGÓLEM</b>	<b>2 456</b>	<b>(1 008)</b>
<b>Średnia ważona liczba akcji zwykłych</b>		
Średnia ważona liczba akcji zwykłych	87 338 652	87 338 652
Rozwodniona liczba akcji zwykłych	87 338 652	87 338 652
<b>Zysk (strata) przypadający akcjonariuszom jednostki dominującej</b>	<b>2 808</b>	<b>(992)</b>
<b>Zysk (strata) przypadający akcjonariuszom jednostki dominującej na jedną akcję (w zł na jedną akcję):</b>		
<b>Z działalności kontynuowanej i zaniechanej:</b>		
Zw ykły	0,03	(0,01)
Rozw odniony	0,03	(0,01)

**SKRÓCONE SKONSOLIDOWANE ŚRÓDROCZNE SPRAWOZDANE Z PRZEPŁYWÓW PIENIĘŻNYCH ZA OKRES ZAKOŃCZONY 31 MARCA 2020 ROKU**

	<b>01.01.2020- 31.03.2020</b>	<b>01.01.2019- 31.03.2019</b>
	<b>Niebadane</b>	<b>Niebadane</b>
	<b>tys. PLN</b>	<b>tys. PLN</b>
<b>Przepływy środków pieniężnych z działalności operacyjnej</b>		
Zysk brutto	3 531	(105)
Korekty o pozycje:		
Amortyzacja	2 472	2 751
Odsetki i dywidendy	577	638
(Zysk)/strata na działalności inw estycyjnej	(113)	(1 034)
Zmiana stanu należności	(13 000)	(318)
Zmiana stanu zapasów	(907)	4 427
Zmiana stanu zobow ięzań	6 676	(6 760)
Zmiana stanu przychodów przyszłych okresów	(122)	(122)
Zmiana stanu rezerw	66	(808)
Podatek dochodowy zapłacony/zw rócony	(291)	(300)
Inne korekty	(352)	-
<b>Przepływy pieniężne netto z działalności operacyjnej</b>	<b>(1 463)</b>	<b>(1 631)</b>
<b>Przepływy środków pieniężnych z działalności inwestycyjnej</b>		
Sprzedaż rzeczow ych aktyw ów trw ałych i w artości niematerialnych	351	926
Nabycie rzeczow ych aktyw ów trw ałych i w artości niematerialnych	(1 323)	(1 061)
<b>Przepływy pieniężne netto z działalności inwestycyjnej</b>	<b>(972)</b>	<b>(135)</b>
<b>Przepływy środków pieniężnych z działalności finansowej</b>		
Wpływ y z tytułu odsetek i dywidend	16	41
Wpływ y z tytułu zaciągnięcia pożyczek/kredytów	3 505	4 673
Splata pożyczek/kredytów	(1 370)	(2 401)
Odsetki zapłacone	(593)	(679)
Dywidendy wypłacone na rzecz w łaścicieli	-	135
Płatności zobow ięzań z tyt. leasingu	(506)	(556)
<b>Środki pieniężne netto z działalności finansowej</b>	<b>1 052</b>	<b>1 213</b>
<b>Przepływy pieniężne netto razem</b>	<b>(1 383)</b>	<b>(553)</b>
Zwiększenie netto stanu środków pieniężnych i ich ekw iw alentów	(1 383)	(553)
<b>Środki pieniężne na początek okresu</b>	<b>5 030</b>	<b>4 048</b>
<b>Zwiększenia z tyt. przejęcia kontroli</b>	<b>-</b>	<b>-</b>
<b>Środki pieniężne na koniec okresu, w tym:</b>	<b>3 647</b>	<b>3 496</b>
<i>O ograniczonej możliwości dysponowania</i>	80	25



**SKRÓCONE SKONSOLIDOWANE ŚRÓDROCZNE SPRAWOZDANIE ZE ZMIAN W KAPITALE WŁASNYM**

	Kapitał zakładowy	Kapitał zapasowy	Kapitały rezerwowe	Różnice kursowe	Zyski zatrzymane z lat ubiegłych	Zysk (strata) netto roku bieżącego	Kapitał przypadający akcjonariuszom niekontrolującym	Razem kapitał własny
	tys. PLN	tys. PLN	tys. PLN	tys. PLN	tys. PLN	tys. PLN	tys. PLN	tys. PLN
<b>Stan na 1 stycznia 2020 roku</b>	<b>87 339</b>	<b>104 296</b>	<b>28 415</b>	<b>113</b>	<b>(35 823)</b>	-	-	<b>184 340</b>
Wynik finansowy okresu	-	-	-	-	-	2 808	-	2 808
Różnice kursowe	-	-	-	(352)	-	-	-	(352)
<b>Stan na 31 marca 2020 roku</b>	<b>87 339</b>	<b>104 296</b>	<b>28 415</b>	<b>(239)</b>	<b>(35 823)</b>	<b>2 808</b>	-	<b>186 796</b>

	Kapitał zakładowy	Kapitał zapasowy	Kapitały rezerwowe	Różnice kursowe	Zyski zatrzymane z lat ubiegłych	Zysk (strata) netto roku bieżącego	Kapitał przypadający akcjonariuszom niekontrolującym	Razem kapitał własny
	tys. PLN	tys. PLN	tys. PLN	tys. PLN	tys. PLN	tys. PLN	tys. PLN	tys. PLN
<b>Stan na 1 stycznia 2019 roku</b>	<b>87 339</b>	<b>109 526</b>	<b>28 415</b>	<b>81</b>	<b>(44 398)</b>	-	-	<b>180 963</b>
Przeniesienie straty netto jednostki dominującej na kapitał zapasowy	-	(5 230)	-	-	5 230	-	-	-
Wynik finansowy okresu	-	-	-	-	-	3 345	-	3 345
Różnice kursowe	-	-	-	32	-	-	-	32
<b>Stan na 31 grudnia 2019 roku</b>	<b>87 339</b>	<b>104 296</b>	<b>28 415</b>	<b>113</b>	<b>(39 168)</b>	<b>3 345</b>	-	<b>184 340</b>

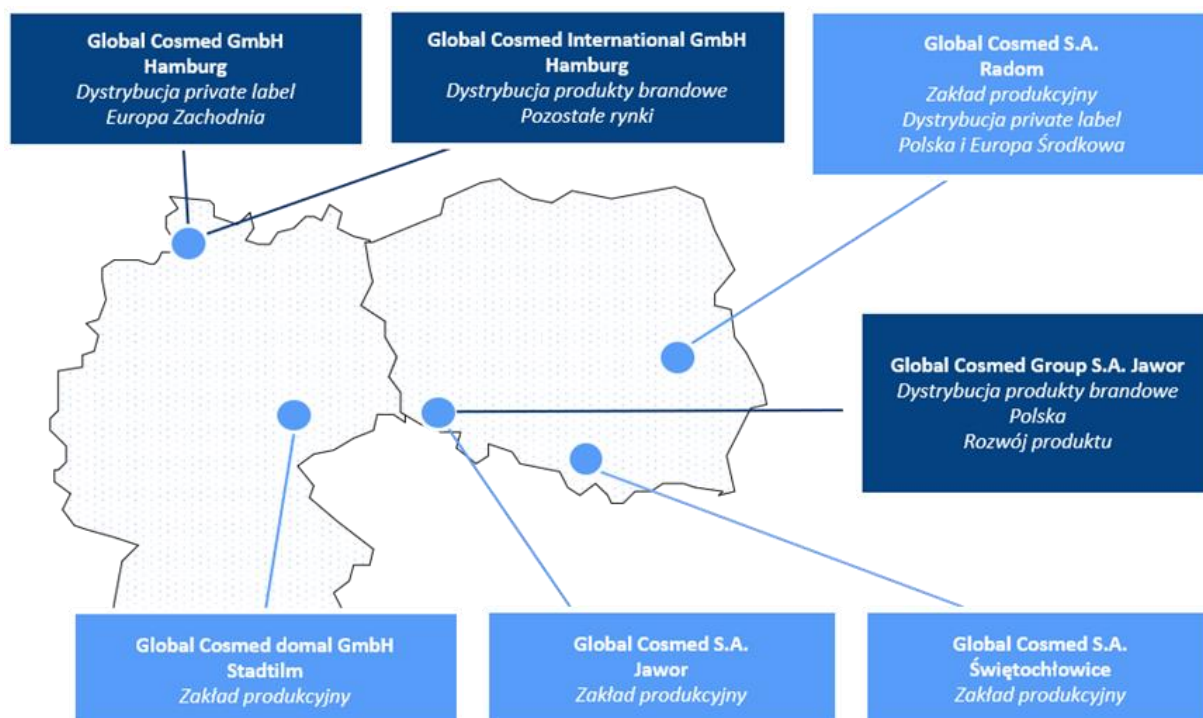
## INFORMACJE DODATKOWE DO SKRÓCONEGO SKONSOLIDOWANEGO ŚRÓDROCZNEGO SPRAWOZDANIA KWARTALNEGO SPORZĄDZONEGO NA DZIEŃ 31 MARCA 2020 ROKU

### 1. Informacje ogólne

#### 1.1. Informacje ogólne o Grupie Kapitałowej Global Cosmed

Grupa Global Cosmed jest jednym z wiodących, średnich producentów FMCG w Europie z zakresie produkcji asortymentu chemicznego i kosmetycznego. Dzięki szerokiej ofercie wyspecjalizowanych artykułów chemii gospodarczej i kosmetyków realizuje potrzeby konsumentów, dotyczące pielęgnacji, higieny i czystości w gospodarstwach domowych. Innowacyjne receptury, bogate, ponad 180-letnie doświadczenie i międzynarodowy zespół specjalistów wpływają na ostateczny proces produkcji asortymentu, który doceniają kontrahenci w Polsce i na rynkach międzynarodowych oraz ostateczni konsumenci. Siedziby spółek z Grupy Kapitałowej Global Cosmed zlokalizowane są w Polsce i w Niemczech.

#### Grupa Global Cosmed – Siedziby w Polsce i w Niemczech

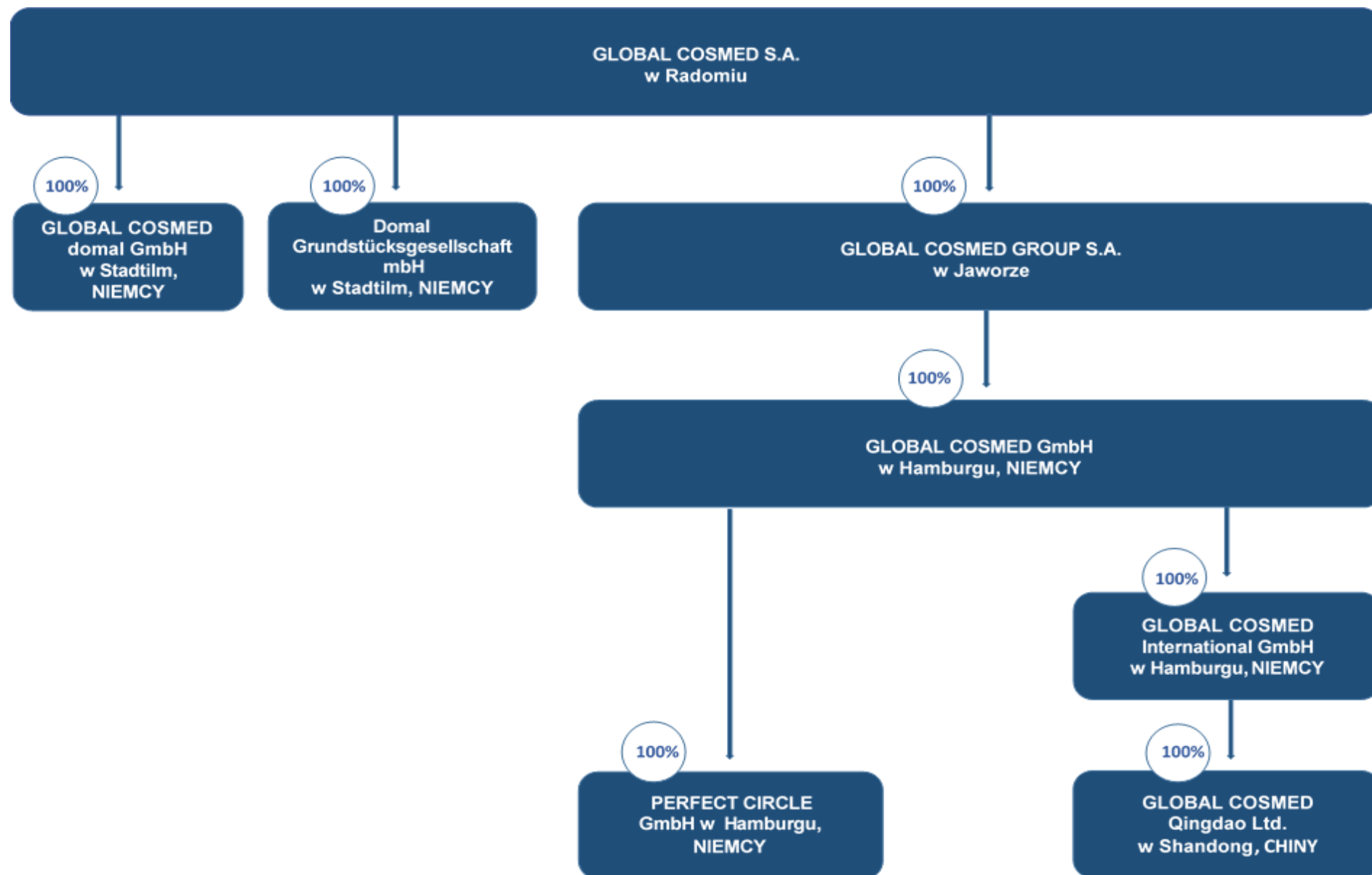


#### 1.2. Informacje ogólne o Jednostce Dominującej

Global Cosmed Spółka Akcyjna z siedzibą w Radomiu przy ulicy Wielkopolskiej 3 powstała w wyniku przekształcenia spółki z ograniczoną odpowiedzialnością działającej pod firmą Global Cosmed Spółka z ograniczoną odpowiedzialnością Fabryki Kosmetyczne i Chemiczne w Radomiu w spółkę akcyjną pod firmą Global Cosmed Spółka Akcyjna. Wpis do Rejestru Handlowego Dział B Nr 737 został dokonany w dniu 1 września 1997 roku, wpis do Krajowego Rejestru Sądowego został dokonany w dniu 3 października 2001 roku pod numerem KRS 0000049539 przez Sąd Rejonowy dla m.st. Warszawy XXI Wydział Gospodarczy Krajowego Rejestru Sądowego.

Spółka posiada następujący numer identyfikacji podatkowej NIP 796-006-93-71 oraz numer REGON 670990050. Zgodnie ze statutem Spółki przedmiotem działalności Spółki jest:

- produkcja wyrobów kosmetycznych i toaletowych,
- sprzedaż hurtowa perfum i kosmetyków,
- sprzedaż hurtowa wyrobów chemicznych,
- produkcja mydła i detergentów, środków myjących i czyszczących.



Grupa Kapitałowa wykazuje, w skonsolidowanym sprawozdaniu z wyniku i pozostałych dochodów oraz w skonsolidowanym sprawozdaniu z sytuacji finansowej, transakcje z podmiotami powiązanymi, które nie są objęte kontrolą przez Jednostkę Dominującą i nie podlegają konsolidacji, ale są powiązane osobą głównego akcjonariusza i prezesa zarządu Jednostki Dominującej, tj. Andreeasa Mielimonka.

Na 31 marca 2020 roku Andreas Mielimonka sprawował bezpośrednią lub pośrednią kontrolę nad spółkami: Blackwire Ventures sp. z o.o., Blackwire Ventures sp. z o.o. sp. k. Jednocześnie spośród spółek kontrolowanych przez Andreeasa Mielimonka, spółka Blackwire Ventures sp. z o.o. jest akcjonariuszem Jednostki Dominującej.

**1.3. Jednostki zależne**

Spółka dominująca	Nazwa jednostki zależnej	Siedziba	Przedmiot działalności	Udział % w kapitale podstawowym na 31.03.2020r.	Udział % w kapitale podstawowym na 31.12.2019r.
Global Cosmed S.A.	Global Cosmed domal GmbH	Stadtilm, Niemcy	Produkcja wyrobów chemicznych i kosmetycznych, handel w yrobami chemicznymi	100%	100%
Global Cosmed S.A.	Domal Grundstücksgesellschaft mbH	Stadtilm, Niemcy	Nabywanie, zarządzanie korzystanie, sprzedaż, wynajem/dzierżawa nieruchomości i budynków we własnym lub cudzym imieniu jak również nabywanie udziałów w tym celu.	100%	100%
Global Cosmed S.A.	Global Cosmed Group S.A.	Jawor, Polska	Sprzedaż mydła i detergentów, środków myjących i czyszczących	100%	100%
Global Cosmed Group S.A.	Global Cosmed Group GmbH*	Hamburg, Niemcy	Marketing, rozwój i sprzedaż nie wymagających zezwolenia produktów chemicznych i kosmetycznych we wszystkich obszarach stosowania. Dalszy najem i dzierżawa jak również tym podobne oddanie do użytkowania pojazdów mechanicznych spółkom powiązanym, utrzymywanie i zarządzanie własnym majątkiem jak i udział w innych przedsiębiorstwach w szelkiego rodzaju.	-	100% (GC S.A. posiada 100% efektywego udziału przez GCG S.A.)
Global Cosmed Group S.A.	Global Cosmed GmbH	Hamburg, Niemcy	Rozwój i dystrybucja nie wymagających zezwolenia produktów chemicznych we wszystkich obszarach stosowania.	100% (GC S.A. posiada 100% efektywego udziału przez GCG S.A.)	-
Global Cosmed Group GmbH*	Global Cosmed GmbH	Hamburg, Niemcy	Rozwój i dystrybucja nie wymagających zezwolenia produktów chemicznych we wszystkich obszarach stosowania.	-	100% (GC S.A. posiada 100% efektywego udziału przez GCG S.A. i GCG GmbH)
Global Cosmed GmbH (Global Cosmed Group GmbH*)	Global Cosmed International GmbH	Hamburg, Niemcy	Rozwój i dystrybucja nie wymagających zezwolenia produktów chemicznych we wszystkich obszarach stosowania.	100% (GC S.A. posiada 100% efektywego udziału przez GCG S.A. i GC GmbH)	100% (GC S.A. posiada 100% efektywego udziału przez GCG S.A. i GCG GmbH)
Global Cosmed GmbH (Global Cosmed Group GmbH*)	Perfect Circle GmbH	Hamburg, Niemcy	Dystrybucja perfum i dezodorantów	100% (GC S.A. posiada 100% efektywego udziału przez GCG SA i GC GmbH)	100% (GC S.A. posiada 100% efektywego udziału przez GCG SA i GCG GmbH)
Global Cosmed International GmbH	Global Cosmed Qingdao	Qingdao Chiny	Rozwój i dystrybucja nie wymagających zezwolenia produktów chemicznych we wszystkich obszarach stosowania.	100% (GC S.A. posiada 100% efektywego udziału przez GCG S.A. GC GmbH i GCI GmbH)	100% (GC S.A. posiada 100% efektywego udziału przez GCG S.A. GCG GmbH i GCI GmbH)

\* do dnia 12 lutego 2020 roku (spółka Global Cosmed GmbH, jako przejmująca osoba prawna, połączyła się z Global Cosmed Group GmbH)

Wszystkie wyżej wymienione spółki zależne konsolidowane są metodą pełną, za wyjątkiem Global Cosmed Qingdao Ltd., która nie prowadzi działalności operacyjnej.

W okresie objętym sprawozdaniem doszło do zmian w strukturze udziałowej jednostek Grupy Kapitałowej Global Cosmed. W dniu 12.02.2020 roku Sąd Rejonowy w Hamburgu (Amtsgericht Hamburg) dokonał wpisu do rejestru handlowego B dotyczącego Global Cosmed GmbH prowadzonego pod numerem HRB 99479. Na podstawie umowy o połączeniu się spółek z dnia 22 stycznia 2020 roku, spółka Global Cosmed GmbH, jako przejmująca osoba prawna, połączyła się z Global Cosmed Group GmbH z siedzibą w Hamburgu.

#### 1.4. Skład organów Jednostki Dominującej

##### Global Cosmed S.A.

###### Zarząd

Na dzień 31 marca 2020 roku Zarząd Global Cosmed S.A. składał się z następujących osób:

- Andreas Mielimonka – Prezes Zarządu
- Magdalena Anita Mielimonka – Wiceprezes Zarządu
- Paweł Szymonik – Członek Zarządu

Na dzień 31 grudnia 2019 roku Zarząd Global Cosmed S.A. składał się z następujących osób:

- Andreas Mielimonka – Prezes Zarządu
- Magdalena Anita Mielimonka – Wiceprezes Zarządu
- Paweł Szymonik – Członek Zarządu

W okresie od 1 stycznia 2020 roku do dnia sporządzenia niniejszego sprawozdania nie wystąpiły zmiany w składzie Zarządu Spółki.

###### Rada Nadzorcza

Na dzień 31 marca 2020 roku Rada Nadzorcza Global Cosmed S.A. składała się z następujących osób:

- Aleksandra Gawrońska – Przewodnicząca Rady Nadzorczej
- Jolanta Kubicka – Zastępca Przewodniczącego Rady Nadzorczej
- Michał Okoniewski – Członek Rady Nadzorczej
- Marian Sułek – Członek Rady Nadzorczej
- Miłosz Mariusz Wojszko – Członek Rady Nadzorczej

Na dzień 31 grudnia 2019 roku Rada Nadzorcza Global Cosmed S.A. składała się z następujących osób:

- Aleksandra Gawrońska – Przewodnicząca Rady Nadzorczej
- Jolanta Kubicka – Zastępca Przewodniczącego Rady Nadzorczej
- Michał Okoniewski – Członek Rady Nadzorczej
- Marian Sułek – Członek Rady Nadzorczej
- Miłosz Mariusz Wojszko – Członek Rady Nadzorczej

W okresie od 1 stycznia 2020 roku do dnia sporządzenia niniejszego sprawozdania nie wystąpiły zmiany w składzie Rady Nadzorczej Spółki.

###### Prokurenci

Na dzień 31 marca 2020 roku Jednostka Dominująca posiadała także następujące osoby reprezentujące jako prokurentów i pełnomocników:

- Grażyna Łyżwińska – prokura łączna od dnia 20 czerwca 2016 roku
- Marian Wittenbeck – prokura łączna od 29 czerwca 2017 roku
- Dorota Krużel – prokura łączna od 29 czerwca 2017 roku
- Robert Koziątek – prokura łączna od 18 września 2018 roku

###### Komitet Audytu

Komitet Audytu na dzień 31 marca 2020 roku składał się z:

- Michał Okoniewski – Przewodniczący Komitetu Audytu
- Aleksandra Gawrońska – Członek Komitetu Audytu
- Marian Sułek – Członek Komitetu Audytu

Komitet Audytu na dzień 31 grudnia 2019 roku składał się z:

- Michał Okoniewski – Przewodniczący Komitetu Audytu

- Aleksandra Gawrońska – Członek Komitetu Audytu
- Marian Sułek – Członek Komitetu Audytu

Członkowie Komitetu Audytu są powoływani przez Radę Nadzorczą spośród członków Rady Nadzorczej na okres jej kadencji. W okresie od 1 stycznia 2020 roku do dnia sporządzenia niniejszego sprawozdania nie wystąpiły zmiany w składzie Komitetu Audytu Spółki.

### **1.5. Pozostałe informacje dotyczące skróconego skonsolidowanego sprawozdania finansowego**

Skrócone skonsolidowane sprawozdanie Grupy Kapitałowej Global Cosmed obejmuje okres 3 miesięcy zakończony dnia 31 marca 2020 roku oraz zawiera dane porównywalne: w sprawozdaniu z wyniku i pozostałych całkowitych dochodów, sprawozdaniu ze zmian w kapitale własnym oraz w sprawozdaniu z przepływów pieniężnych – dane za okres 3 miesięcy zakończony dnia 31 marca 2019 roku, w sprawozdaniu z sytuacji finansowej – dane według stanu na dzień 31 grudnia 2019 roku. Jako dane porównywalne zaprezentowano dane z opublikowanych sprawozdań finansowych. Dane porównywalne w skróconym skonsolidowanym sprawozdaniu finansowym na dzień 31 marca 2019 roku dotyczące 2019 roku odnoszą się do opublikowanych danych skonsolidowanych za I kwartał 2019 roku.

Skrócone skonsolidowane sprawozdanie finansowe Grupy Kapitałowej na dzień 31 marca 2020 roku nie podlegało badaniu ani przeglądowi przez biegłego rewidenta.

Skrócone skonsolidowane sprawozdanie Grupy Kapitałowej zostało sporządzone przy założeniu kontynuacji działalności przez spółki Grupy Kapitałowej w niezmienionej formie i zakresie przez okres co najmniej 12 miesięcy od dnia kończącego ostatni okres sprawozdawczy i nie istnieją przesłanki zamierzonego lub przymusowego zaniechania bądź istotnego ograniczenia przez nią dotychczasowej działalności. Zarząd Jednostki Dominującej nie stwierdza na dzień podpisania skróconego skonsolidowanego sprawozdania faktów i okoliczności wskazujących na zagrożenie kontynuacji działalności w dającej się przewidzieć przyszłości. W okresie objętym raportem, spółki Grupy Kapitałowej nie dokonały korekty błędów poprzednich okresów.

Zarząd widzi negatywny wpływ rozprzestrzeniania się pandemii COVID-19 na całym świecie, uważa jednak taką sytuację za zdarzenie niepowodujące zagrożenia kontynuacji działalności przez spółki Grupy Kapitałowej.

Spółki Grupy Kapitałowej nie posiadają oddziałów sporządzających samodzielne sprawozdania finansowe. Czas trwania działalności spółek Grupy Kapitałowej nie jest ograniczony.

Raport kwartalny za okres od 1 stycznia 2020 roku do 31 marca 2020 roku winien być czytany razem ze skonsolidowanym sprawozdaniem finansowym obejmującym okres od 1 stycznia 2019 do 31 grudnia 2019 roku, opublikowanym w dniu 23 marca 2020 roku.

Niniejsze sprawozdanie zostało przedstawione do zatwierdzenia przez Zarząd Global Cosmed S.A. do publikacji w dniu 7 maja 2020 roku.

## **2. Oświadczenie o zgodności**

Niniejsze Skonsolidowane Sprawozdanie Finansowe Grupy za okres od 1 stycznia 2020 roku do dnia 31 marca 2020 roku zostało sporządzone zgodnie z Międzynarodowymi Standardami Rachunkowości ("MSR") oraz zgodnie z odpowiednimi standardami rachunkowości, mającymi zastosowanie do sprawozdawczości finansowej, przyjętymi przez Unię Europejską, opublikowanymi i obowiązującymi w czasie przygotowywania skonsolidowanego sprawozdania finansowego. W zakresie nieuregulowanym powyższymi standardami niniejsze jednostkowe sprawozdanie finansowe zostało sporządzone zgodnie z wymogami ustawy z dnia 29 września 1994r. o rachunkowości i wydanych na jej podstawie przepisów wykonawczych.

Zarząd Global Cosmed S.A. oświadcza, że wedle swojej najlepszej wiedzy prezentowane skonsolidowane sprawozdanie finansowe, obejmujące okres od 1 stycznia 2020 roku do 31 marca 2020 roku oraz dane porównywalne, sporządzone zostały zgodnie z obowiązującymi zasadami rachunkowości oraz, że odzwierciedlają w sposób prawdziwy, rzetelny i jasny sytuację majątkową i finansową Grupy Kapitałowej Global Cosmed oraz jej wynik finansowy oraz że sprawozdanie z działalności Grupy Kapitałowej Global Cosmed zawiera prawdziwy obraz

rozwoju i osiągnięć oraz sytuacji Grupy Kapitałowej Global Cosmed, w tym opis podstawowych zagrożeń i ryzyka.

### 3. Stosowane zasady rachunkowości i metody wyceny

Skonsolidowane sprawozdanie finansowe Grupy Kapitałowej Global Cosmed zostało przygotowane przy zastosowaniu zasad rachunkowości zgodnych z Międzynarodowymi Standardami Rachunkowości, które zostały zatwierdzone przez Unię Europejską (UE) i były obowiązujące na dzień sporządzenia sprawozdania finansowego. Jest także zgodne z wymogami Rozporządzenia Ministra Finansów z dnia 29 marca 2018 roku w sprawie informacji bieżących i okresowych przekazywanych przez emitentów papierów wartościowych oraz warunków uznawania za równoważne informacji wymaganych przepisami prawa państwa niebędącego państwem członkowskim (Dz.U. z 2018, poz.757). W niniejszym skróconym śródrocznym skonsolidowanym sprawozdaniu finansowym ogólny termin MSSF używany jest zarówno w odniesieniu do Międzynarodowych Standardów Sprawozdawczości Finansowej, jak i Międzynarodowych Standardów Rachunkowości.

Prezentowane sprawozdanie finansowe odpowiada wszystkim wymogom MSR przyjętym przez Unię Europejską a także przedstawia rzetelnie sytuację finansową i majątkową na dzień 31.03.2020 roku, 31.12.2019 roku oraz wynik jej działalności i przepływy pieniężne za okres 01.01.2020 – 31.03.2020 roku i 01.01.2019 – 31.12.2019 roku.

Skonsolidowane sprawozdanie finansowe zostało sporządzone zgodnie z koncepcją kosztu historycznego za wyjątkiem zobowiązań finansowych, w tym kredytów i pożyczek wycenionych wg zamortyzowanego kosztu z zastosowaniem efektywnej stopy procentowej.

Sprawozdanie z wyniku i pozostałych całkowitych dochodów obejmuje rachunek zysków i strat oraz inne całkowite dochody. Za podstawowy układ sprawozdawczy kosztów w rachunku zysków i strat przyjmuje się wariant porównawczy. Zysk lub strata jest łączną kwotą wynikającą z odjęcia kosztów od przychodów, z wyłączeniem składników innych całkowitych dochodów.

Przepływy pieniężne z działalności operacyjnej prezentuje się metodą pośrednią.

Skonsolidowane sprawozdanie finansowe, poza sprawozdaniem z przepływów pieniężnych, zostało sporządzone zgodnie z zasadą memoriału.

Zasady rachunkowości zastosowane do sporządzania niniejszego skonsolidowanego sprawozdania finansowego za pierwszy kwartał 2020 roku są spójne z zasadami zastosowanymi przy sporządzaniu rocznego sprawozdania finansowego za rok obrotowy zakończony 31 grudnia 2019 r., z uwzględnieniem zmian wynikających z wdrożenia nowych MSR. Zastosowano takie same zasady dla okresu bieżącego i porównywalnego.

- **Zmiany w MSR 1 i MSR 8: Definicja określenia „istotny”**

Zmiany w MSR 1 i MSR 8 zostały opublikowane w dniu 31 października 2018 roku i mają zastosowanie do okresów rocznych rozpoczynających się 1 stycznia 2020 roku lub później. Celem zmian było doprecyzowanie definicji „istotności” i ułatwienie jej stosowania w praktyce. Grupa szacuje brak istotnego wpływu na sprawozdanie finansowe.

- **Reforma referencyjnych stóp procentowych (stawek referencyjnych) - Zmiany w MSSF 9, MSR 39 i MSSF 7**

Zmiany w MSSF 9, MSR 39 i MSSF 7 zostały opublikowane w dniu 26 września 2019 roku i mają zastosowanie do okresów rocznych rozpoczynających się 1 stycznia 2020 roku lub później.

Zmiany modyfikują szczegółowe wymogi rachunkowości zabezpieczeń, aby zminimalizować (wyeliminować) potencjalne skutki niepewności związanej z reformą referencyjnych (międzybankowych) stóp procentowych. Ponadto, jednostki będą zobowiązane do dodania dodatkowych ujawnień odnośnie tych powiązań zabezpieczających, na które bezpośredni wpływ ma niepewność związana z reformą. Grupa na bieżąco analizuje kwestie związane z oczekiwaną reformą stóp referencyjnych.

Zastosowanie powyżej wymienionych standardów nie ma istotnego wpływu na sprawozdanie z sytuacji finansowej, sprawozdanie z całkowitych dochodów oraz sprawozdanie z przepływów pieniężnych.

### 4. Waluta funkcjonalna, waluta prezentacji sprawozdań finansowych oraz kursy przyjęte do przeliczania danych finansowych

Niniejsze skonsolidowane sprawozdanie Grupy Kapitałowej Global Cosmed zostało sporządzone w polskich



złotych (PLN). Polski złoty jest walutą funkcjonalną i sprawozdawczą Global Cosmed S.A. oraz spółek Grupy działających na terytorium Polski, walutą funkcjonalną spółek Grupy działających na terytorium Niemiec jest EUR, walutą funkcjonalną spółki Global Cosmed Qingdao działającej na terenie Chin jest yuan renminbi (CNY).

Dane w skonsolidowanym sprawozdaniu finansowym Grupy Kapitałowej zostały wykazane w tysiącach złotych. Ewentualne różnice pomiędzy kwotami ogółem a sumą ich składników wynikają z zaokrągleń.

Sprawozdania finansowe jednostek zagranicznych dla celów sporządzenia skonsolidowanego sprawozdania finansowego oraz dane wynikające ze skonsolidowanego sprawozdania Grupy przeliczone zostały według następujących zasad:

- dla danych wynikających ze sprawozdania z sytuacji finansowej – zastosowany został kurs EUR i CNY obowiązujący na dzień 31 marca 2020 roku,
- dla danych wynikających z całkowitych dochodów, zestawienia zmian w kapitale własnym oraz rachunku przepływów pieniężnych – średni kurs dla danego okresu obliczony jako średnia arytmetyczna kursów obowiązujących na ostatni dzień każdego miesiąca w danym okresie.

**Zastosowane kursy walut:**

	31.03.2020 Niebadane	31.12.2019 Badane
Kurs wymiany PLN do EUR	4,5523	4,2585
Kurs wymiany PLN do CNY	0,5844	0,5455
	01.01-31.03.2020 Niebadane	01.01-31.03.2019 Niebadane
Średni kurs okresu PLN do EUR	4,3963	4,2978
Średni kurs okresu PLN do CNY	0,5692	0,5642

**5. Zmiany wartości rezerw, rozliczeń międzyokresowych, odpisów aktualizujących wartości aktywów i innych wielkości szacunkowych, podatek dochodowy**

	31.12.2019 Badane	utworzenie	wykorzystanie	rozwiązanie	inne zmiany	31.03.2020 Niebadane
	tys. PLN	tys. PLN	tys. PLN	tys. PLN	tys. PLN	tys. PLN
<b>Odpisy aktualizujące:</b>						
- należności	631	-	-	(56)	2	577
- zapasy	1 661	134	(5)	(32)	2	1 760
- rzeczowe aktywa trwałe	885	-	-	-	-	885
- inne aktywa	662	-	-	-	-	662
<b>Rezerwy z tytułu:</b>						
- świadczeń emerytalnych i podobnych	2 800	-	-	-	18	2 818
- pozostałych rezerw	4 464	7 182	(183)	(2 921)	150	8 692
<b>Razem</b>	<b>11 103</b>	<b>7 316</b>	<b>(188)</b>	<b>(3 009)</b>	<b>172</b>	<b>15 394</b>

	31.03.2020 Niebadane	31.12.2019 Badane
	tys. PLN	tys. PLN
Bieżący podatek dochodowy	291	697
Podatek odroczoney	432	887
<b>Razem</b>	<b>723</b>	<b>1 584</b>

W wyniku finansowym bieżącego okresu rozliczono skutki aktualizacji lub tworzenia szacunków przyszłych zobowiązań (rezerw) w szczególności z tytułu:

- rezerw, oraz biernych rozliczeń międzyokresowych. Ujęte kwoty odzwierciedlają najbardziej właściwy szacunek nakładów pieniężnych, niezbędnych do wypełnienia w przyszłości obecnego obowiązku

istniejącego na dzień bilansowy,

- rozpoznania aktywów podatkowych. Grupa rozpoznaje składnik aktywów z tytułu podatku odroczonego przy założeniu, że w przyszłości zostanie osiągnięty zysk podatkowy, pozwalający na jego wykorzystanie.

W bieżącym okresie wystąpiło zwiększenie kwoty biernych rozliczeń międzyokresowych o 4 228 tys. PLN (7 182 tys. PLN – utworzenie, 2 921 tys. PLN – rozwiązanie). Kwota rezerw z tytułu świadczeń emerytalnych uległa zmianie o 18 tys. PLN.

Kwota odpisów aktualizujących rzeczowe aktywa trwałe pozostała bez zmian, a kwota odpisów aktualizujących wartość zapasów zmniejszyła się o 99 tys. PLN.

Aktualizacja pozostałych zmian szacunkowych nie wpłynęła istotnie na wyniki bieżącego okresu.

## 6. Opis istotnych dokonań lub niepowodzeń w okresie sprawozdawczym

Poniżej przedstawiono najistotniejsze pozycje rachunku zysków i strat za 3 miesiące 2020 roku w porównaniu do wyników osiągniętych w analogicznym okresie roku ubiegłego oraz podstawowe wskaźniki ekonomiczne.

WYBRANE DANE ZE SPRAWOZDANIA Z CAŁKOWITYCH DOCHODÓW	3 miesiące 2020	3 miesiące 2019
	tys. PLN	tys. PLN
Przychody ze sprzedaży	86 277	72 666
Zysk (strata) ze sprzedaży	4 164	-282
Zysk (strata) na działalności operacyjnej	3 669	584
Zysk (strata) brutto	3 531	-105
Zysk (strata) netto	2 808	-992
Wynik działalności finansowej	-138	-689
Amortyzacja	2 472	2 751

WYBRANE DANE ZE SPRAWOZDANIA Z SYTUACJI FINANSOWEJ	31.03.2020 Niebadane	31.12.2019 Badane
	tys. PLN	tys. PLN
Aktywa trwałe	251 627	251 216
Aktywa obrotowe	82 875	70 351
Zapasy	30 322	29 415
Należności krótkoterminowe z tytułu dostaw	42 658	30 914
Środki pieniężne i inne aktywa pieniężne	3 647	5 030
Aktywa ogółem	334 502	321 567
Kapitał własny	186 796	184 340
Kapitał zakładowy	87 339	87 339
Zobowiązania długoterminowe ogółem	38 226	38 262
Zobowiązania krótkoterminowe ogółem	109 480	98 965
Kredyty i pożyczki	61 537	58 816

Osiągnięte przez Spółkę w okresach: 1.01. – 31.03.2020 roku oraz 1.01. – 31.03.2019 roku wybrane wskaźniki finansowe zostały przedstawione poniżej wraz z metodologią ich wyliczenia.

Wyszczególnienie		01.01.2020- 31.03.2020 Niebadane	01.01.2019- 31.03.2019 Niebadane
EBITDA	PLN	6 141	3 335
Rentowość sprzedaży (zysk (strata) ze sprzedaży/przychody ze sprzedaży)	%	4,83	-0,39
Rentowość sprzedaży netto (wynik finansowy netto/przychody ze sprzedaży)	%	3,25	-1,37
Szybkość obrotu należności (należności z tytułu dostaw i usług x 90 / przychody ze sprzedaży)	dni	44,5	42,9
Szybkość obrotu zapasów (zapasy x 90 / przychody ze sprzedaży)	dni	31,6	38,3
Płynność I (aktywa obrotowe / zobowiązania krótkoterminowe)	w sk	0,76	0,68
Płynność II (aktywa obrotowe - zapasy) / zobowiązania krótkoterminowe	w sk	0,48	0,41

Na przestrzeni pierwszego kwartału 2020 roku, Grupa Kapitałowa zrealizowała przychody ze sprzedaży na poziomie 86 277 tys. PLN, tj. o 19% więcej niż w analogicznym okresie roku ubiegłego.

Grupa Kapitałowa wykazała zysk netto dla akcjonariuszy podmiotu dominującego na poziomie 2 808 tys. PLN w I kwartale 2020 roku, w porównaniu ze stratą 992 tys. PLN w I kwartale 2019 roku. Na poziomie zysku operacyjnego po skorygowaniu o amortyzację (EBITDA) Grupa Kapitałowa osiągnęła wzrost zysku o 2 806 tys. PLN, w stosunku do wyniku w analogicznym okresie roku 2019.

Znaczący wpływ na wynik finansowy pierwszego kwartału 2020 roku miała sytuacja związana z COVID-19. Wzrost zapotrzebowania na środki czystości, a w szczególności na mydła antybakteryjne przyczynił się do wzrostu popytu na oferowane przez Grupę Kapitałową Global Cosmed produkty. Nie można jednak zapomnieć o zapotrzebowaniu na zakupy komponentów produkcyjnych, który stoi w bezpośredniej proporcji do rosnącej sprzedaży. Ze względu na sytuację epidemiczną związaną z COVID-19 rynek kredytu kupieckiego podlega gwałtownym zawirowaniom.

#### **Istotne zdarzenia w okresie objętym raportem:**

##### **Wpływ COVID-19 na działalność Grupy Kapitałowej**

W pierwszych miesiącach 2020 roku koronawirus rozprzestrzenił się na całym świecie, a jego negatywny wpływ nabral dynamiki. Zarząd Jednostki Dominującej Global Cosmed S.A., w nawiązaniu do zaleceń Komisji Nadzoru Finansowego z dnia 12 marca 2020 roku, poinformował o możliwym wpływie rozprzestrzeniania się COVID-19 na wyniki finansowe Spółki w 2020 roku. Grupa Kapitałowa na bieżąco monitoruje sytuację związaną z rozprzestrzenianiem się koronawirusa, a także analizuje możliwy wpływ pandemii na jej działalność. Grupa Kapitałowa stosuje się do porad i wskazówek WHO oraz zaleceń instytucji krajowych. Wdrożone zostały wewnętrzne procedury mające na celu minimalizację zagrożenia dla naszych pracowników i kontrahentów.

Pandemia koronawirusa COVID-19 miała krótkoterminowo pozytywny wpływ na wyniki finansowe Grupy Kapitałowej, jednak trwające załamanie gospodarcze ogranicza wydatki konsumentów, co zmusza Zarząd do zachowania ostrożności w dalszej części roku.

Grupa Kapitałowa odnotowała zwiększone zapotrzebowanie rynkowe na produkty kosmetyczne, w szczególności antybakteryjne mydło na płynie Apart Natural. Z drugiej strony Grupa Kapitałowa doświadczyła zaburzeń na rynkach surowców i opakowań, musiała zmierzyć się ze wzrostem ich cen oraz ograniczoną dostępnością. Zgodnie z ogłoszoną prognozą finansową, Zarząd Jednostki Dominującej oczekuje w całym 2020 roku EBITDA na poziomie 22 mln PLN, a zaawansowanie wykonania tej prognozy po I kw. 2020 roku wynosi 28%. Zarząd Jednostki Dominującej nie widzi zagrożenia w zakresie płynności i podejmuje działania umożliwiające prowadzenie bez zakłóceń działalności operacyjnej Grupy Kapitałowej. Sytuacja epidemiologiczna dynamicznie się rozwija i Zarząd na bieżąco będzie informował o zmianach istotnych dla Grupy Kapitałowej.

#### **7. Opis czynników i zdarzeń, w szczególności o nietypowym charakterze, mających znaczący wpływ na aktywa, zobowiązania, kapitał, wynik finansowy netto lub przepływy środków pieniężnych**

W okresie od 1 stycznia do 31 marca 2020 roku nie wystąpiły zdarzenia o nietypowym charakterze, mające znaczący wpływ na aktywa, zobowiązania, kapitał, wynik finansowy netto lub przepływy środków pieniężnych, poza opisanymi w poprzednich częściach raportu.

#### **8. Objasnienia dotyczące sezonowości lub cykliczności działalności Grupy**

Działalność Spółek Grupy w prezentowanym okresie nie podlegała wahaniom sezonowym czy też cyklicznym.

#### **9. Informacje o istotnych transakcjach nabycia i sprzedaży rzeczowych aktywów trwałych oraz o istotnym zobowiązaniu z tytułu dokonania zakupu rzeczowych aktywów trwałych. Informacje dotyczące emisji, wykupu i spłaty dłużnych i kapitałowych papierów wartościowych**

W okresie 01.01 – 31.03.2020 roku nie wystąpiło istotne zwiększenie rzeczowych aktywów trwałych. W okresie objętym raportem Grupa nie emitowała, nie był także dokonywany wykup ani spłata dłużnych i kapitałowych papierów wartościowych.

## 10. Informacje dotyczące wypłaconej lub zadeklarowanej dywidendy

Celem Jednostki Dominującej w zarządzaniu kapitałem jest ochrona zdolności Grupy Kapitałowej do kontynuowania działalności przy jednoczesnej maksymalizacji rentowności dla akcjonariuszy. Zarządy na bieżąco monitorują poziom wskaźnika zwrotu z kapitału oraz poziom dywidendy przypadającej na 1 akcję zwykłą. W dniu 20 maja 2015 roku Zarząd Spółki Global Cosmed S.A. podjął uchwałę o przyjęciu polityki dywidendowej na lata 2015 – 2017. Nie ustalono polityki dywidendowej na kolejne lata. W okresie objętym raportem akcjonariuszom nie została wypłacona ani zadeklarowana dywidenda.

## 11. Zmiany zobowiązań i aktywów warunkowych oraz innych pozycji pozabilansowych

W I kwartale 2020 roku nie nastąpiły istotne zmiany w wysokości należności warunkowych oraz aktywów stanowiących zabezpieczenie zobowiązań.

## 12. Zobowiązania finansowe

Zobowiązania finansowe Grupy w raportowanym okresie kształtują się jak niżej:

	31.03.2020 Niebadane	31.12.2019 Badane
	tys. PLN	tys. PLN
<b>Zobowiązania długoterminowe</b>		
Kredyty i pożyczki otrzymane oraz dłużne papiery w wartościowo	21 218	22 074
Zobowiązania z tytułu leasingu finansowego	5 590	5 250
<b>Zobowiązania długoterminowe razem</b>	<b>26 808</b>	<b>27 324</b>
<b>Zobowiązania krótkoterminowe</b>		
Kredyty i pożyczki otrzymane oraz dłużne papiery w wartościowo	40 319	36 742
Zobowiązania z tytułu leasingu finansowego	2 087	1 721
<b>Zobowiązania krótkoterminowe razem</b>	<b>42 406</b>	<b>38 463</b>
<b>Zobowiązania finansowe razem</b>	<b>69 214</b>	<b>65 787</b>

Spółki Grupy w okresie od 1 stycznia do 31 marca 2020 roku nie zawarły istotnych umów finansowych.

## 13. Zdarzenia po dniu kończącym okres sprawozdawczy

Po dniu bilansowym nie wystąpiły istotne zdarzenia wymagające ujawnienia w skróconym śródrocznym skonsolidowanym sprawozdaniu finansowym.

## 14. Transakcje z podmiotami powiązаныmi

Jednostkami powiązаныmi w Grupie Kapitałowej Global Cosmed według stanu na dzień 31.03.2020 roku są:

Akcjonariusz większościowy  
Andreas Mielimonka

Podmioty powiązane:  
Blackwire Ventures Sp. z o.o.  
Mielimonka Holding Sp. z o.o.  
Blackwire Ventures sp. z o.o. sp.k.  
Magdalena Anita Mielimonka  
Arthur Rafael Mielimonka  
Laura Agnes Mielimonka  
Anja Katja Mielimonka

**W okresie: 1.01. - 31.03.2020 roku zostały zawarte następujące transakcje handlowe ze stronami powiązаныmi które nie podlegały eliminacji z tytułu konsolidacji:**

Nazwa jednostki	Przychody operacyjne	Koszty operacyjne	Należności	Zobowiązania
	tys. PLN	tys. PLN	tys. PLN	tys. PLN
Dr Andreas Mielimonka	-	-	2	4
Arthur Mielimonka	-	-	1	-
Blackw ire Ventures Sp. z o.o.	-	-	60	-
Blackw ire Ventures spółka z o. o. Sp. k.	-	-	1 133	61
Mielimonka Holding sp. z o.o.	-	-	4	-
<b>Razem</b>	-	-	<b>1 200</b>	<b>65</b>

**W okresie: 1.01. - 31.03.2020 roku zostały zawarte następujące transakcje handlowe ze stronami powiązаныmi które podlegały eliminacji z tytułu konsolidacji:**

Nazwa jednostki	Przychody	Koszty	Należności	Zobowiązania
	tys. PLN	tys. PLN	tys. PLN	tys. PLN
Global Cosmed S.A.	19 957	969	16 363	1 385
Global Cosmed Group S.A.	2 314	15 589	13 062	6 255
Global Cosmed domal GmbH	16 023	418	16 691	1 043
Global Cosmed GmbH	485	19 752	4 568	22 432
Global Cosmed International GmbH	8	2 151	286	18 650
Domal Grundstücksgesellschaft mbH	92	-	57	1 358
Global Cosmed Group GmbH	-	-	346	250
<b>Razem</b>	<b>38 879</b>	<b>38 879</b>	<b>51 373</b>	<b>51 373</b>

**AKTYWA w pozycji:**

<b>Należności z tytułu dostaw</b>	49 989
<b>Inne aktywa i pozostałe należności krótkoterminowe</b>	1 384
<b>Środki pieniężne i ich ekwiwalenty</b>	-

**PASYWA**

<b>Długoterminowe kredyty i pożyczki otrzymane oraz dłużne papiery wartościowe</b>	-
<b>Krótkoterminowe kredyty i pożyczki otrzymane oraz dłużne papiery wartościowe</b>	-
<b>Zobowiązania z tyt. dostaw i usług</b>	49 248
<b>Pozostałe zobowiązania</b>	2 125

**15. Zmiany w strukturze Grupy w wyniku połączenia jednostek gospodarczych, przejęcia lub sprzedaży jednostek Grupy Kapitałowej, inwestycji długoterminowych, podziału, restrukturyzacji i zaniechania działalności**

W okresie od 1 stycznia do 31 marca 2020 roku doszło do zmian w strukturze Grupy Kapitałowej Global Cosmed w wyniku połączenia jednostek gospodarczych, przejęcia lub sprzedaży jednostek Grupy, inwestycji długoterminowych, podziału, restrukturyzacji i zaniechania działalności.

W dniu 12 lutego 2020 roku Sąd Rejonowy w Hamburgu (Amtsgericht Hamburg) dokonał wpisu do rejestru handlowego B dotyczącego Global Cosmed GmbH prowadzonego pod numerem HRB 99479. Na podstawie umowy o połączeniu się spółek z dnia 22 stycznia 2020 roku, spółka Global Cosmed GmbH, jako przejmująca osoba prawna, połączyła się z Global Cosmed Group GmbH z siedzibą w Hamburgu.

**16. Stanowisko Zarządu, co do możliwości zrealizowania wcześniej publikowanych prognoz wyników**

W dniu 27 lutego 2020 roku Zarząd Jednostki Dominującej przedstawił prognozę wyników na okres od 1 stycznia 2020 roku do 31 grudnia 2020 roku., która obejmowała:

- Skonsolidowane przychody ze sprzedaży Grupy Kapitałowej Global Cosmed: 329 mln PLN.
- Skonsolidowaną EBITDA Grupy Kapitałowej Global Cosmed: 22 mln PLN.

Przedstawiona powyżej prognoza skonsolidowanego wyniku Global Cosmed S.A. została przygotowana w oparciu o szczegółowe plany wszystkich spółek wchodzących w skład Grupy Kapitałowej.

Prognoza zakłada ekspansję marek własnych oraz stabilizację w kontraktach marek prywatnych, przy utrzymaniu dyscypliny kosztowej i dalszej poprawie efektywności w zakresie produkcji i logistyki. Poprawa wyników finansowych przez ostatnie dwa lata umożliwiła w 2020 roku zwiększenie nakładów na własne brandy, co jest strategicznym kierunkiem rozwoju Grupy.

Prognoza przychodów uwzględnia rozwój sprzedaży strategicznych brandów na wszystkich rynkach, nowości produktowe oraz stabilizację w kontraktach marek prywatnych w 2020 roku. W efekcie Zarząd prognozuje wzrost przychodów o 19 mln PLN w 2020 roku, czyli 6% r./r.

Sprzedaż produktów pod markami należącymi do grupy Global Cosmed w ocenie Zarządu zanotuje dwucyfrową dynamikę sprzedaży zarówno lokalnie, jak i na rynkach międzynarodowych. Budowanie świadomości marki na rynkach azjatyckich będzie kontynuowane, a ponadto planowane jest także rozpoczęcie biznesu w Europie Południowej. Niewątpliwym wsparciem segmentu marek własnych będzie nowa kadra menedżerska, tj.: Dyrektor Zarządzający, Dyrektor Marketingu.

Przychody marek prywatnych są zaplanowane na podobnym poziomie w 2020 roku w porównaniu do 2019 roku. Oczekiwane wzrosty sprzedaży u kluczowych klientów na rynku niemieckim, zostaną skompensowane poprzez ograniczenie współpracy z mniejszymi odbiorcami (m.in. z Wielkiej Brytanii).

Podsumowując, planowana poprawa całkowitej sprzedaży Grupy Kapitałowej, stabilizacja na rynkach surowców oraz lepsza efektywność produkcyjna przełożą się na wzrost EBITDA o 3 mln PLN, 16% r./r. w 2020 roku. Wykonane inwestycje w park maszynowy w zeszłym roku powinny przełożyć się na oszczędności już od II kwartału tego roku. Grupa będzie dalej inwestować w automatyzację procesów produkcyjnych, szczególnie w Niemczech.

Przygotowując prognozę, Zarząd Spółki wziął pod uwagę w głównej mierze: poprzednie wyniki, analizę rynku, kontynuację strategii, udział w rynku i pozycję Spółki, sytuację finansową i jej potencjalne zmiany.

Zarząd Spółki, uwzględniając założenia do niniejszej prognozy, będzie dokonywał półrocznej oceny możliwości jej realizacji. Ocena możliwości realizacji prognozowanych wyników będzie się odbywać w oparciu o analizę przychodów ze sprzedaży i ponoszonych kosztów oraz analizę i aktualizację przyjętych założeń. W raportach okresowych Zarząd Spółki będzie przedstawiał swoje stanowisko w odniesieniu do możliwości zrealizowania prognozy w świetle wyników zaprezentowanych w raportach okresowych po kolejnych kwartałach roku 2020. O ewentualnych korektach Zarząd będzie informować w formie raportów bieżących, przy czym raport bieżący zawierający korektę prognozy będzie stanowił nową prognozę wyników Spółki.

Powyższa prognoza nie zakładała wpływu rozprzestrzeniania się COVID-19 na wyniki Grupy Kapitałowej.

Zarząd Jednostki Dominującej nie publikował prognoz finansowych na I kwartał 2020 roku.

**17. Akcjonariusze posiadający, co najmniej 5% ogólnej liczby głosów na walnym zgromadzeniu Global Cosmed S.A. wraz ze wskazaniem liczby posiadanych przez te podmioty akcji, ich procentowego udziału w kapitale zakładowym, liczby głosów z nich wynikających i ich procentowego udziału w ogólnej liczbie głosów na walnym zgromadzeniu oraz wskazanie zmian w strukturze własności znacznych pakietów akcji Global Cosmed S.A. w okresie od przekazania poprzedniego raportu kwartalnego**

Według informacji posiadanych przez Spółkę Global Cosmed S.A., struktura akcjonariatu Jednostki Dominującej na dzień przekazania sprawozdania finansowego przedstawiała się następująco (dane dotyczące liczby akcji i liczby głosów przynależnych liczbie akcji):

Nazwa akcjonariusza	Liczba akcji w szt.	Liczba głosów na WZA	Wartość nominalna akcji w PLN	Udział w liczbie głosów na WZA
<b>Andreas Mielimonka</b>	48 243 159	48 243 159	48 243 159	46,14%
<b>Blackwire Ventures sp. z o.o.*</b>	23 963 623	41 189 745	23 963 623	39,39%
<b>Mielimonka Holding sp. z o.o.****</b>	2 997 625	2 997 625	2 997 625	2,87%
<b>Magdalena Anita Mielimonka**</b>	80 000	80 000	80 000	0,08%
<b>Arthur Raphael Mielimonka***</b>	1 119 896	1 119 896	1 119 896	1,07%
<b>Laura Agnes Mielimonka-Hofmann***</b>	107 330	107 330	107 330	0,10%
<b>Anja Katja Mielimonka***</b>	107 330	107 330	107 330	0,10%
<b>Pozostali</b>	10 719 689	10 719 689	10 719 689	10,25%
<b>Razem</b>	<b>87 338 652</b>	<b>104 564 774</b>	<b>87 338 652</b>	<b>100%</b>

\* podmioty kontrolowane przez Andreasa Mielimonka

\*\* małżonka Andreasa Mielimonka

\*\*\* zstępny Andreasa Mielimonka

\*\*\*\* podmiot kontrolowany przez zstępnych Andreasa Mielimonka

Kapitał zakładowy Spółki wynosi 87 338 652 PLN i dzieli się na 87 338 652 akcji o wartości nominalnej 1 PLN każda. Akcjonariuszom nie przysługują inne prawa głosu niż wynikające z posiadanych akcji. Akcjonariuszom nie przysługują specjalne uprawnienia kontrolne. Nie występują ograniczenia odnośnie wykonywania prawa głosu przez Akcjonariuszy.

Akcjonariuszami posiadającymi powyżej 5% głosów na Walnym Zgromadzeniu Akcjonariuszy Spółki Global Cosmed S.A. na dzień przekazania raportu kwartalnego są:

- Andreas Mielimonka posiada 48 243 159 akcji, tj. 55,24% kapitału podstawowego uprawniających do 48 243 159 głosów, tj. 46,14% liczby głosów ogółem;  
Andreas Mielimonka posiada wraz ze spółkami zależnymi i podmiotami powiązаныmi: Blackwire Ventures sp. z o.o. z siedzibą w Radomiu, posiadającą 23 963 623 (17 226 122 imiennych i 6 737 500 na okaziciela) dających 41 189 745 głosów, Mielimonka Holding sp. z o.o. z siedzibą w Radomiu, posiadającą 2 997 625 akcji na okaziciela, dających 2 997 625 głosów, małżonką: Magdaleną Mielimonka, posiadającą 80 000 akcji na okaziciela, dających 80 000 głosów, dziećmi: Arthurem Mielimonka, posiadającym 1 119 896 akcji na okaziciela, dających 1 119 896 głosów, Laurą Mielimonka, posiadającą 107 330 akcji na okaziciela, dających 107 330 głosów oraz Anją Mielimonka, posiadającą 107 330 akcji na okaziciela, dających 107 330 głosów, łącznie 76 618 963 (17 226 122 imiennych i 59 392 841 na okaziciela) akcji Global Cosmed S.A. stanowiących 87,73% akcji w kapitale zakładowym i dających łącznie 93 845 085 głosów na walnym zgromadzeniu, co stanowi udział w wysokości 89,75% w ogólnej liczbie głosów na walnym zgromadzeniu;
- Blackwire Ventures Sp. z o.o., posiadająca 23 963 623 akcji, tj. 27,44% kapitału podstawowego, uprawniających do 41 189 745 głosów, tj. 39,39% liczby głosów ogółem.

Od dnia przekazania ostatniego sprawozdania finansowego nie doszło do zmian w strukturze akcjonariatu jednostki Dominującej.

Akcje tworzące kapitał zakładowy na dzień przekazania sprawozdania finansowego:

Emisja	Liczba akcji w szt.	Liczba głosów na WZA	Wartość nominalna akcji w PLN	Udział w kapitale podstawowym
seria A*	1 813 276	3 626 552	1 813 276	2,08%
seria B*	15 412 846	30 825 692	15 412 846	17,65%
seria C	7 253 104	7 253 104	7 253 104	8,30%
seria D	6 254 085	6 254 085	6 254 085	7,16%
seria E	200 000	200 000	200 000	0,23%
seria F	4 600 000	4 600 000	4 600 000	5,27%
seria G	38 055 089	38 055 089	38 055 089	43,57%
seria H	2 961 125	2 961 125	2 961 125	3,39%
seria I	4 653 197	4 653 197	4 653 197	5,33%
seria J	4 873 363	4 873 363	4 873 363	5,58%
seria K	250 000	250 000	250 000	0,29%
seria L	1	1	1	0,00%
seria M	1 012 566	1 012 566	1 012 566	1,15%
<b>Razem</b>	<b>87 338 652</b>	<b>104 564 774</b>	<b>87 338 652</b>	<b>100%</b>

\*akcje uprzywilejowane w głosach na

17 226 122 34 452 244

Wartość nominalna 1 akcji wynosi:

1 PLN

### 18. Zestawienie stanu posiadania akcji Global Cosmed S.A. lub uprawnień do nich przez osoby zarządzające i nadzorujące wraz ze wskazaniem zmian w stanie posiadania w okresie od przekazania poprzedniego raportu kwartalnego

Według informacji posiadanych przez Spółkę, stan posiadania akcji Global Cosmed S.A. lub uprawnień do nich przez osoby zarządzające i nadzorujące na dzień przekazania sprawozdania finansowego przedstawia się następująco:

Osoby zarządzające i nadzorujące	Liczba akcji	% akcji	ilość głosów	% głosów
Andreas Mielimonka*	48 243 159	55,24%	48 243 159	46,14%
Andreas Mielimonka**	76 618 963	87,73%	93 845 085	89,75%
Magdalena Mielimonka*	80 000	0,09%	80 000	0,08%
Magdalena Mielimonka**	76 618 963	87,73%	93 845 085	89,75%
Aleksandra Gawrońska*	50 000	0,06%	50 000	0,05%

\* bezpośrednio

\*\* wraz z osobami blisko związanymi

Zgodnie z posiadanymi przez Global Cosmed S.A. informacjami, w okresie od 1 kwietnia 2020 roku do dnia 7 maja 2020 roku nie wystąpiły zmiany w stanie posiadania akcji Jednostki Dominującej i uprawnień do nich przez osoby zarządzające i nadzorujące Global Cosmed S.A.

### 19. Postępowania toczące się przed sądem, organem właściwym dla postępowania arbitrażowego lub organem administracji publicznej z uwzględnieniem informacji w zakresie postępowania dotyczącego zobowiązań albo wiarygodności Global Cosmed S.A. lub jednostki od niej zależnej, których wartość stanowi co najmniej 10% kapitałów własnych Global Cosmed S.A. Informacje o istotnych rozliczeniach z tytułu spraw sądowych

Pismem z dnia 26 czerwca 2017 roku Naczelnik Dolnośląskiego Urzędu Skarbowego we Wrocławiu wszczął postępowanie podatkowe wobec spółki zależnej Global Cosmed Group S.A. z siedzibą w Jaworze, w sprawie podatku dochodowego od osób prawnych za okres od 01.01.2014 roku do 31.12.2014 roku. Postępowanie dotyczy zasadności stosowanych cen transferowych w transakcjach między podmiotami powiązаныmi, w tym Global Cosmed S.A. Wszczęte postępowanie jest wynikiem przeprowadzonej przez Naczelnika Dolnośląskiego Urzędu Skarbowego, kontroli podatkowej za ten sam okres, obejmującej m.in. stosowane przez spółkę ceny transferowe. W toku kontroli organ kontrolujący zakwestionował niektóre stosowane w Grupie Kapitałowej ceny transferowe, wskazując iż w jego ocenie miały one charakter nierynkowy.

W efekcie przeprowadzonego postępowania organ wydał decyzję z dnia 18 stycznia 2019 roku, w której uznał, iż marże uzyskiwane przez Global Cosmed Group S.A. mieszczą się w przedziale marż generowanych przez podmioty powiązane, jednakże odbiegają od mediany. Skutkowało to doszacowaniem przez Organ podatkowy dochodu Global Cosmed Group S.A. do opodatkowania w kwocie 3,9 mln PLN oraz ustalenia w związku z tym zaległości podatkowej w kwocie 759 109 PLN. Spółka złożyła odwołanie od tej decyzji prezentując stanowisko, iż marże uzyskiwane przez Global Cosmed Group S.A. mieszczą się w przedziale rynkowym.

Organ odwoławczy decyzją wydaną w dniu 19 lipca 2019 podzielił argumentację Spółki i w efekcie uchylił i przekazał sprawę do ponownego rozpoznania. Zdaniem organu odwoławczego organ I instancji nie ustalił stanu faktycznego w sposób wyczerpujący i wystarczający do podjęcia rozstrzygnięcia w oparciu o właściwe przepisy prawa, w związku z czym Izba nie była w stanie wydać merytorycznego rozstrzygnięcia. W rezultacie, decyzja zawiera wskazania dla organu I instancji, które powinny być uwzględnione przy ponownym rozpatrzeniu sprawy. Izba wskazała na konieczność przeprowadzenia pogłębionej analizy cen transferowych z uwzględnieniem wszelkich okoliczności (warunków) w świetle Ustawy o podatku dochodowym od osób prawnych oraz rozporządzenia Ministra Finansów, jak również wytycznych OECD oraz najnowszych Objaśnień Ministra Finansów.

Obowiązujące w Polsce prawo dotyczące podatku dochodowego od osób prawnych, podatku dochodowego od osób fizycznych, podatku od towarów i usług czy składek na ubezpieczenia społeczne podlega częstym zmianom, co skutkuje brakiem ugruntowanej praktyki oraz niejasnością i niespójnością przepisów. Sytuacja ta powoduje możliwość występowania różnic w interpretacji przepisów podatkowych przez organy państwowe i podatników. Rozliczenia podatkowe oraz inne rozliczenia (np. celne) mogą być przedmiotem kontroli przez okres do 6 lat. Odpowiednie władze kontrolne uprawnione są do nakładania znaczących kar wraz z odsetkami. Istnieje ryzyko, że organy kontrolne zajmą odmienne stanowisko od stanowiska Spółki w kwestii interpretacji przepisów, co mogłoby w istotny sposób wpłynąć na wysokość zobowiązań publicznoprawnych wykazanych w sprawozdaniu finansowym.



**20. Zawarte przez Global Cosmed S.A. lub jednostkę zależną od Global Cosmed S.A. jednej lub wielu transakcji z podmiotami powiązanymi, jeżeli pojedynczo lub łącznie są one istotne i zostały zawarte na innych warunkach niż rynkowe, wraz ze wskazaniem ich wartości**

W okresie objętym raportem Global Cosmed S.A. oraz jednostki Grupy Kapitałowej Global Cosmed nie zawierały transakcji z podmiotami powiązanymi, na warunkach innych niż rynkowe.

**21. Informacje o udzieleniu przez Global Cosmed S.A. lub przez jednostkę od niej zależną poręczeń kredytu, pożyczki lub udzieleniu gwarancji - łącznie jednemu podmiotowi lub jednostce zależnej od tego podmiotu, jeżeli łączna wartość istniejących poręczeń lub gwarancji stanowi równowartość co najmniej 10% kapitałów własnych Global Cosmed S.A.**

W okresie objętym raportem Global Cosmed S.A. oraz jednostki Grupy Kapitałowej Global Cosmed nie udzielały poręczeń kredytu, pożyczki i nie udzielały gwarancji.

**22. Informacje o niespłaceniu kredytu lub pożyczki lub naruszeniu istotnych postanowień umowy kredytu lub pożyczki, w odniesieniu do których nie podjęto żadnych działań naprawczych do końca okresu sprawozdawczego**

W okresie sprawozdawczym nie było przypadków niewywiązania się ze spłaty kapitału, wypłaty odsetek czy innych warunków wykupu zobowiązań. Nie miały miejsca także przypadki naruszenia warunków umów kredytowych lub pożyczek, które skutkowałyby ryzykiem postawienia ich w stan natychmiastowej wymagalności.

**23. Inne informacje, które zdaniem emitenta są istotne dla oceny sytuacji kadrowej, majątkowej, finansowej, wyniku finansowego i ich zmian, oraz informacje, które są istotne dla oceny możliwości realizacji zobowiązań**

Grupa utrzymuje zasoby środków pieniężnych wystarczające dla regulowania wymagalnych zobowiązań oraz posiada dodatkowe możliwości finansowania dzięki przyznanym liniom kredytowym.

Ryzyko utraty płynności związane jest z regulowaniem wymagalnych zobowiązań Grupy Kapitałowej Global Cosmed. W ramach procesów ograniczających ryzyko utraty płynności Grupa:

- prognozuje przepływy pieniężne w powiązaniu z analizą poziomu płynności aktywów;
- monitoruje płynność i zabezpiecza finansowanie w ramach podpisanych umów kredytowych i utrzymywania linii kredytowych.

Celem Grupy Kapitałowej Global Cosmed jest utrzymanie równowagi pomiędzy ciągłością a elastycznością finansowania, poprzez korzystanie z różnych źródeł finansowania, takich jak kredyty w rachunku bieżącym, kredyty bankowe, faktoring, kredyt zaliczka. Na dzień 31 marca 2020 roku poziom wykorzystania kredytów przez spółki Grupy wyniósł 61 537 tys. PLN.

W Grupie na bieżąco analizowany jest portfel należności handlowych – na koniec I kwartału 2020 roku poziom należności wyniósł 42 658 tys. PLN a ich rotacja wyniosła 44 dni.

**24. Informacje na temat zmian sytuacji gospodarczej i warunków prowadzenia działalności, które mają istotny wpływ na wartość godziwą aktywów finansowych i zobowiązań finansowych jednostki, niezależnie od tego, czy te aktywa i zobowiązania są ujęte w wartości godziwej czy w skorygowanej cenie nabycia**

W I kwartale 2020 roku nie wystąpiły istotne zmiany sytuacji gospodarczej i warunków prowadzenia działalności, które mają istotny wpływ na wartość godziwą aktywów finansowych i zobowiązań finansowych Grupy Kapitałowej.

**25. W przypadku instrumentów finansowych wycenianych w wartości godziwej – informacje o zmianie sposobu (metody) jej ustalenia**

W okresie 1.01. – 31.03.2020 roku w Grupie nie dokonywano zmian w metodzie (sposobie) ustalania wartości godziwej instrumentów finansowych wycenianych w wartości godziwej oraz nie dokonano zmiany klasyfikacji aktywów finansowych na skutek zmiany celu lub sposobu wykorzystania tych aktywów.

## 26. Wskazanie zagrożeń i ryzyk, które w ocenie emitenta będą miały wpływ na osiągnięte wyniki w perspektywie co najmniej kolejnego kwartału

Głównym celem strategii Grupy jest wzrost wartości akcji Global Cosmed S.A. poprzez zwiększenie przychodów ze sprzedaży w kraju i za granicą, ekspansję na nowe rynki zagraniczne oraz wzrost rentowności prowadzonej działalności. Podstawą realizacji tej strategii jest konsekwencja w dywersyfikowanym rozwoju portfela marek własnych oraz marek prywatnych w połączeniu z inwestycjami poprawiającymi efektywność wewnętrzną oraz w ramach integracji pionowej (np. własna produkcja opakowań).

Wśród podstawowych zagrożeń i ryzyk, mogących, w ocenie Grupy, mieć wpływ na osiągnięte w przyszłych okresach wyniki finansowe należy wymienić:

Ryzyka związane z działalnością Grupy:

- ryzyko niezrealizowania strategii Jednostki Dominującej - Global Cosmed S.A.;
- ryzyko związane z panującymi tendencjami wzrostu cen na kluczowe komponenty produkowanych wyrobów;
- ryzyko związane z uzależnieniem od głównego odbiorcy;
- ryzyko związane z zapisami umów z kontrahentami;
- ryzyko związane z zagrożeniem zdrowia lub życia konsumentów;
- ryzyko związane z pracami badawczo-rozwojowymi nad nowymi produktami;
- ryzyko związane z awarią linii produkcyjnych;
- ryzyko związane z zanieczyszczeniem środowiska;
- ryzyko nieterminowego regulowania należności przez kontrahentów.

Ryzyka związane z otoczeniem, w jakim Grupa prowadzi działalność:

- ryzyko związane z sytuacją makroekonomiczną;
- ryzyko związane ze wzrostem stóp procentowych;
- ryzyko związane ze zmianą przepisów prawnych oraz ich interpretacji;
- ryzyko związane ze zdarzeniami nadzwyczajnymi, losowymi oraz zmianami pogodowymi;
- ryzyko związane ze znacznymi zmianami kursów walut;
- ryzyko związane z panującymi tendencjami na rynku kosmetyków i produktów chemii gospodarczej;
- ryzyko związane z nasileniem konkurencji.

Zarząd zidentyfikował również ryzyka związane bezpośrednio z pandemią COVID-19, które mogą wpłynąć na przyszłe wyniki finansowe Grupy Kapitałowej. Do ryzyk tych zalicza się:

- ryzyko związane z zakłóceniem w łańcuchu dostaw surowców i dystrybucją produktów poprzez zakłócenia w transporcie, spowodowane problemami leżącymi po stronie firm transportowych, potencjalnym zwiększeniu kosztów dostaw w związku z podniesieniem stawek transportowych oraz możliwym czasowym zamknięciem granic. Grupa Kapitałowa Global Cosmed podjęła działania mające na celu zapewnienie płynności w dostawach surowców niezbędnych do produkcji oraz produktów do swoich klientów.
- ryzyko związane z zakłóceniem ciągłości procesu produkcyjnego w wyniku zmniejszonej dostępności pracowników, głównie z powodu opieki nad dziećmi. Na dzień publikacji niniejszego sprawozdania finansowego nieobecność pracowników nie stwarza zagrożenia w zachowaniu ciągłości procesu produkcyjnego oraz pracy spółek Grupy Kapitałowej Global Cosmed.
- ryzyko związane z pogorszeniem płynności finansowej w wyniku opóźnień związanych z płatnościami od klientów. W celu zabezpieczenia płynności finansowej Zarząd renegotjował terminy płatności z niektórymi kontrahentami. Grupa Kapitałowa Global Cosmed na dzień publikacji niniejszego sprawozdania finansowego nie odnotowała opóźnień związanych z wpływem należności od swoich odbiorców.

Wyżej wymienione czynniki, między innymi, stanowią o ryzyku i zagrożeniach dla działalności Grupy. Zarząd Jednostki Dominującej na bieżąco obserwuje zagrożenia i ryzyko wewnętrzne i zewnętrzne, mogące mieć znaczący wpływ na działalność Grupy. W przypadku wystąpienia zagrożeń podejmuje działania, aby w jak najbardziej efektywny sposób realizować zamierzone cele Grupy.

**27. Skrócone śródroczne jednostkowe sprawozdanie finansowe za okres od 1 stycznia do 31 marca 2020 roku**
**a. Skrócone śródroczne jednostkowe sprawozdanie z sytuacji finansowej**

	31.03.2020 Niebadane	31.12.2019 Badane
	tys. PLN	tys. PLN
<b>AKTYWA</b>		
<b>Aktywa trwałe</b>		
Rzeczowe aktywa trwałe	109 206	110 482
<i>w tym Aktywa z tytułu praw do użytkowania</i>	6 640	6 511
Nieruchomości inwestycyjne	2 100	2 100
Wartości niematerialne	78	68
Akcje i udziały w jednostkach powiązanych	165 611	165 611
<b>Aktywa trwałe razem</b>	<b>276 995</b>	<b>278 261</b>
<b>Aktywa obrotowe</b>		
Zapasy	17 204	16 110
Należności z tytułu dostaw i usług	32 896	27 541
Inne aktywa i pozostałe należności krótkoterminowe	3 373	1 232
Środki pieniężne i ich ekwiwalenty	815	1 850
<b>Aktywa obrotowe razem</b>	<b>54 288</b>	<b>46 733</b>
<b>Aktywa razem</b>	<b>331 283</b>	<b>324 994</b>
<b>PASYWA</b>		
<b>Kapitał własny</b>		
Kapitał zakładowy	87 339	87 339
Kapitał zapasowy	104 296	104 296
Kapitały rezerwowe	28 415	28 415
Zyski zatrzymane z lat ubiegłych	1 185	(223)
Zysk (strata) netto roku bieżącego	2 351	1 408
<b>Razem kapitał własny</b>	<b>223 586</b>	<b>221 235</b>
<b>Zobowiązania długoterminowe</b>		
Kredyty i pożyczki otrzymane oraz dłużne papiery wartościowe	20 922	21 776
Zobowiązania z tytułu leasingu	5 370	5 410
Rezerwy na świadczenia pracownicze długoterminowe	1 375	1 375
Rezerwa z tytułu odroczonego podatku dochodowego	5 162	5 534
<b>Zobowiązania długoterminowe razem</b>	<b>32 829</b>	<b>34 095</b>
<b>Zobowiązania krótkoterminowe</b>		
Kredyty i pożyczki otrzymane oraz dłużne papiery wartościowe	29 212	26 849
Zobowiązania z tytułu leasingu	1 316	1 176
Rezerwy na świadczenia pracownicze krótkoterminowe	623	623
Zobowiązania z tytułu dostaw i usług	31 645	32 125
Pozostałe zobowiązania	7 195	3 892
Inne pasywa	4 877	4 999
<b>Zobowiązania krótkoterminowe razem</b>	<b>74 868</b>	<b>69 664</b>
<b>Zobowiązania razem</b>	<b>107 697</b>	<b>103 759</b>
<b>Pasywa razem</b>	<b>331 283</b>	<b>324 994</b>

**b. Skrócone śródroczne jednostkowe sprawozdanie z wyniku i pozostałych całkowitych dochodów**

	01.01.2020- 31.03.2020 Niebadane tys. PLN	01.01.2019- 31.03.2019 Niebadane tys. PLN
<b>I. RACHUNEK ZYSKÓW I STRAT</b>		
<b>a. Działalność kontynuowana</b>		
Przychody ze sprzedaży	51 898	43 581
<b>Przychody ze sprzedaży</b>	<b>51 898</b>	<b>43 581</b>
Zmiana stanu produktów	(279)	(775)
Amortyzacja	(2 048)	(2 066)
Zużycie surowców i materiałów	(31 407)	(28 392)
Usługi obce	(5 683)	(4 866)
Podatki i opłaty	(444)	(431)
Koszty świadczeń pracowniczych	(8 111)	(7 277)
Pozostałe koszty rodzajowe	(762)	(558)
Wartość sprzedanych towarów i materiałów	(297)	(148)
<b>Razem koszty działalności operacyjnej</b>	<b>(49 031)</b>	<b>(44 513)</b>
<b>Zysk (strata) ze sprzedaży</b>	<b>2 867</b>	<b>(932)</b>
Pozostałe przychody operacyjne	619	978
Pozostałe koszty operacyjne	(822)	(570)
<b>Zysk (strata) z działalności operacyjnej</b>	<b>2 664</b>	<b>(524)</b>
Przychody finansowe	256	41
Koszty finansowe	(941)	(485)
<b>Zysk (strata) przed opodatkowaniem</b>	<b>1 979</b>	<b>(968)</b>
Podatek dochodowy	372	(106)
<b>Zysk (strata) netto z działalności kontynuowanej</b>	<b>2 351</b>	<b>(1 074)</b>
<b>b. Działalność zaniechana</b>		
<b>Zysk (strata) netto z działalności zaniechanej</b>	<b>-</b>	<b>-</b>
<b>ZYSK (STRATA) NETTO</b>	<b>2 351</b>	<b>(1 074)</b>
<b>II. Całkowite dochody netto za rok obrotowy</b>		
<i>Składniki, które nie zostaną przeniesione w późniejszych okresach do rachunku zysków i strat – zyski aktuarialne</i>	-	-
<i>Składniki, które mogą zostać przeniesione w późniejszych okresach do rachunku zysków i strat</i>	-	-
<i>Zabezpieczenie przepływów pieniężnych</i>	-	-
<i>podatek dochodowy dotyczący składników, które mogą zostać przeniesione w późniejszych okresach</i>	-	-
<b>II. CAŁKOWITE DOCHODY OGÓŁEM</b>	<b>2 351</b>	<b>(1 074)</b>

	01.01.2020- 31.03.2020 Niebadane tys. PLN	01.01.2019- 31.03.2019 Niebadane tys. PLN
Średnia ważona liczba akcji zwykłych	87 338 652	87 338 652
Rozwodniona liczba akcji zwykłych	87 338 652	87 338 652
<b>Zysk (strata) przypadająca akcjonariuszom:</b>	<b>2 351</b>	<b>(1 074)</b>
<b>Zysk (strata) na jedną akcję z działalności kontynuowanej i zaniechanej (w zł na jedną akcję):</b>		
Zw ykły	0,03	(0,01)
Rozw odniony	0,03	(0,01)

**c. Skrócone śródroczne jednostkowe sprawozdanie z przepływów pieniężnych**

	<b>01.01.2020- 31.03.2020</b>	<b>01.01.2019- 31.03.2019</b>
	<b>Niebadane</b>	<b>Niebadane</b>
	<b>tys PLN</b>	<b>tys PLN</b>
<b>Przepływy środków pieniężnych z działalności operacyjnej</b>		
Zysk brutto	1 979	(968)
Korekty o pozycje:		
Amortyzacja	2 048	2 066
Odsetki i dywidendy	454	444
(Zysk)/strata na działalności inwestycyjnej	(30)	(11)
Zmiana stanu należności	(7 496)	1 731
Zmiana stanu zapasów	(1 094)	1 947
Zmiana stanu zobowiązań	2 823	(6 217)
Zmiana stanu przychodów przyszłych okresów	(122)	(122)
Podatek dochodowy zapłacony/zwrócony	-	(1)
<b>Przepływy pieniężne netto z działalności operacyjnej</b>	<b>(1 438)</b>	<b>(1 131)</b>
<b>Przepływy środków pieniężnych z działalności inwestycyjnej</b>		
Sprzedaż rzeczowych aktywów trwałych i w wartości niematerialnych	239	27
Nabycie rzeczowych aktywów trwałych i w wartości niematerialnych	(363)	(811)
<b>Przepływy pieniężne netto z działalności inwestycyjnej</b>	<b>(124)</b>	<b>(784)</b>
<b>Przepływy środków pieniężnych z działalności finansowej</b>		
Wpływy z tytułu odsetek	16	41
Wpływy z tytułu zaciągnięcia pożyczek/kredytów	2 363	4 008
Splata pożyczek/kredytów	(854)	(1 125)
Odsetki zapłacone	(470)	(485)
Płatności zobowiązań z tyt. leasingu	(528)	(419)
<b>Środki pieniężne netto z działalności finansowej</b>	<b>527</b>	<b>2 020</b>
<b>Przepływy pieniężne netto razem</b>	<b>(1 035)</b>	<b>105</b>
Zwiększenie netto stanu środków pieniężnych i ich ekwiwalentów	(1 035)	105
<b>Środki pieniężne na początek okresu</b>	<b>1 850</b>	<b>1 533</b>
<b>Środki pieniężne na koniec okresu, w tym:</b>	<b>815</b>	<b>1 638</b>
<i>O ograniczonej możliwości dysponowania</i>	56	13

**d. Skrócone śródroczne jednostkowe sprawozdanie ze zmian w kapitale własnym**

	Kapitał zakładowy	Kapitał zapasowy	Kapitały rezerwowe	Zyski zatrzymane z lat ubiegłych	Wynik roku bieżącego	Razem kapitał własny
	tys. PLN	tys. PLN	tys. PLN	tys. PLN	tys. PLN	tys. PLN
<b>Stan na 1 stycznia 2020 roku</b>	87 339	104 296	28 415	1 185	-	221 235
Wynik finansowy okresu	-	-	-	-	2 351	2 351
<b>Stan na 31 marca 2020 roku</b>	<b>87 339</b>	<b>104 296</b>	<b>28 415</b>	<b>1 185</b>	<b>2 351</b>	<b>223 586</b>

	Kapitał zakładowy	Kapitał zapasowy	Kapitały rezerwowe	Zyski zatrzymane z lat ubiegłych	Wynik roku bieżącego	Razem kapitał własny
	tys. PLN	tys. PLN	tys. PLN	tys. PLN	tys. PLN	tys. PLN
<b>Stan na 1 stycznia 2019 roku</b>	87 339	109 526	28 415	(5 453)	-	219 827
Wynik finansowy okresu	-	-	-	-	1 408	1 408
Przeniesienie straty netto na kapitał zapasowy	-	(5 230)	-	5 230	-	-
<b>Stan na 31 grudnia 2019 roku</b>	<b>87 339</b>	<b>104 296</b>	<b>28 415</b>	<b>(223)</b>	<b>1 408</b>	<b>221 235</b>

### e. Informacja dodatkowa do kwartalnego skróconego sprawozdania finansowego

Śródroczne skrócone sprawozdanie finansowe Global Cosmed S.A. za okres 3 miesięcy, zakończony 31 marca 2020 roku zostało sporządzone zgodnie z MSR 34 „Śródroczna sprawozdawczość finansowa” w kształcie zatwierdzonym przez Unię Europejską z zastosowaniem zasad wyceny aktywów i pasywów oraz pomiaru wyniku finansowego netto określonych na koniec okresu sprawozdawczego.

Niniejsze sprawozdanie finansowe Global Cosmed S.A. zostało sporządzone w oparciu o regulacje rozporządzenia Ministra Finansów z dnia 29 marca 2018 roku w sprawie informacji bieżących i okresowych przekazywanych przez emitentów papierów wartościowych oraz warunków uznawania za równoważne informacji wymaganych przepisami prawa państwa niebędącego państwem członkowskim (Dz.U. z 2018, poz.757). Format, podstawa oraz zakres sporządzenia sprawozdania finansowego jest zgodny z wymogami tego rozporządzenia.

Niniejsze skrócone sprawozdanie finansowe zostało sporządzone przy założeniu kontynuowania działalności gospodarczej Global Cosmed S.A. w dającej się przewidzieć przyszłości, gdyż nie istnieją żadne okoliczności wskazujące na zagrożenie jej kontynuowania. Zostało ono sporządzone z zastosowaniem zasad wyceny aktywów i pasywów oraz pomiaru wyniku finansowego netto określonych na dzień bilansowy.

Jednostkowe sprawozdanie finansowe zostało przygotowane przy zastosowaniu zasad rachunkowości zgodnych z Międzynarodowymi Standardami Sprawozdawczości Finansowej, które zostały zatwierdzone przez Unię Europejską (UE) i były obowiązujące na dzień sporządzenia sprawozdania finansowego. Zasady rachunkowości zastosowane przy sporządzaniu sprawozdania finansowego za okres od 1 stycznia 2020 do 31 marca 2020 są spójne z zasadami zastosowanymi przy sporządzaniu rocznego sprawozdania finansowego za rok poprzedni objęty sprawozdaniem finansowym z wyjątkiem zmian w polityce rachunkowości wprowadzonych z dniem 1 stycznia 2020 roku, które zostały opisane w punkcie 3 objaśniającym stosowane zasady rachunkowości i metody wyceny w skróconym kwartalnym skonsolidowanym sprawozdaniu finansowym.

Niniejsze jednostkowe sprawozdanie finansowe za okres od 1 stycznia do 31 marca 2020 do roku winno być czytane razem ze sprawozdaniem finansowym obejmującym okres od 1 stycznia 2019 do 31 grudnia 2019 roku, opublikowanym w dniu 23 marca 2020 roku.

### f. Zmiany wartości szacunkowych

	31.12.2019 Badane	utworzenie	wykorzysta nie	rozwiązanie	inne	31.03.2020 Niebadane
	tys. PLN	tys. PLN	tys. PLN	tys. PLN	tys. PLN	tys. PLN
<b>Odpisy aktualizujące:</b>						
- należności	756	-	-	(54)	-	702
- zapasy	1 479	131	-	(26)	-	1 584
- rzeczowe aktywa trwałe	885	-	-	-	-	885
- inne aktywa	662	-	-	-	-	662
<b>Rezerwy z tytułu:</b>						
- świadczeń emerytalnych i podobnych	1 998	-	-	-	-	1 998
- pozostałych rezerw	1 061	2 488	-	(881)	-	2 668
<b>Razem</b>	<b>6 841</b>	<b>2 619</b>	-	<b>(961)</b>	-	<b>8 499</b>

#### Podatek dochodowy:

	31.03.2020 Niebadane	31.12.2019 Badane
	tys. PLN	tys. PLN
Podatek dochodowy bieżący	-	-
Podatek dochodowy odroczony	(372)	(100)
<b>Podatek dochodowy razem</b>	<b>(372)</b>	<b>(100)</b>

W wyniku finansowym bieżącego okresu rozliczono skutki aktualizacji lub tworzenia szacunków przyszłych zobowiązań (rezerw) w szczególności z tytułu:

– odpisów aktualizujących wartość aktywów oraz rezerw, biernych rozliczeń międzyokresowych. Ujęte kwoty odzwierciedlają najbardziej właściwy szacunek nakładów pieniężnych, niezbędnych do wypełnienia w przyszłości

obecnego obowiązku istniejącego na dzień bilansowy;

– rozpoznania aktywów podatkowych. Spółka rozpoznaje składnik aktywów z tytułu podatku odroczonego przy założeniu, że w przyszłości zostanie osiągnięty zysk podatkowy, pozwalający na jego wykorzystanie.

W bieżącym okresie poziom odpisów aktualizujących wartość zapasów został zwiększony o 105 tys. PLN (utworzono odpisy na kwotę 131 tys. PLN oraz rozwiązano odpisy na kwotę 26 tys. PLN).

Kwotę biernych rozliczeń międzyokresowych zwiększono o 1 607 tys. PLN. Kwota rezerw z tytułu świadczeń emerytalnych nie uległa zmianie.

Aktualizacja pozostałych zmian szacunkowych nie wpłynęła istotnie na wyniki bieżącego okresu.

**g. Informacje o istotnych transakcjach nabycia i sprzedaży rzeczowych aktywów trwałych oraz o istotnym zobowiązaniu z tytułu dokonania zakupu rzeczowych aktywów trwałych**

W okresie 01.01. – 31.03.2020 roku w Global Cosmed S.A. nie ponosiła istotnych nakładów inwestycyjnych.

**h. Zmiany zobowiązań warunkowych lub aktywów warunkowych oraz innych pozycji pozabilansowych, które nastąpiły od czasu zakończenia ostatniego roku obrotowego**

W raportowanym okresie w spółce Global Cosmed S.A. nie nastąpiły zmiany zobowiązań warunkowych lub aktywów warunkowych oraz innych pozycji pozabilansowych.

**i. Pozostałe informacje**

Pozostałe informacje i ujawnienia wymagane przepisami Rozporządzenia Ministra Finansów z dnia 29 marca 2018 roku w sprawie informacji bieżących i okresowych przekazywanych przez emitentów papierów wartościowych oraz warunków uznawania za równoważne informacji wymaganych przepisami prawa państwa niebędącego państwem członkowskim, w tym: opis istotnych dokonań w okresie 01.01. – 31.03.2020 roku oraz czynników i zdarzeń mających wpływ na osiągnięte wyniki finansowe Global Cosmed S.A., objaśnienia dotyczące sezonowości lub cykliczności działania Spółki, informacje dotyczące emisji, wykupu i spłaty nie udziałowych i kapitałowych papierów wartościowych oraz dotyczące zdarzeń po dniu bilansowym, zostały zawarte w punktach objaśniających do skróconego kwartalnego skonsolidowanego sprawozdania finansowego.





